

Comment agir ?

LES BONS GESTES



> Si la plante est en fleur ou à l'état végétatif, le meilleur moyen de lutte est de l'arracher (extraction de la racine pivotante d'au moins 10/20cm) ou de la faucher avant qu'elle ne fasse des graines. La fauche doit dans la mesure du possible être répétée toutes les 4 à 6 semaines. Selon l'altitude, la période favorable à cette action est entre mai et juillet. Si possible laisser les parties arrachées se décomposer sans contact avec la terre

> Nettoyer le matériel de fauche après passage sur un site où l'espèce est présente

> Habituer les animaux à la consommation de la plante juvénile au printemps

> Revégétaliser des sites infestés avec des plantes indigènes couvrantes pour limiter son expansion

> Densifier la végétation par sur semis avec des espèces locales couvrantes car le Bunias se développe surtout à la faveur de terres mises à nues.

LES MAUVAIS GESTES



- > Si la plante est en graines, ne pas la faucher pour éviter de disséminer davantage ses graines.
- > Éviter la mise à nu du sol favorable à sa propagation et son implantation
- > Éviter le transport et l'usage des foin ou terres contaminées.
- > Limiter les fertilisations excessives qui le favorisent.
- > Éviter autant que possible le travail du sol, entraînant la fragmentation du système racinaire.

À RETENIR...

Le Bunias d'Orient, plante exotique envahissante pourrait menacer la biodiversité et impacter les pratiques agricoles. Reconnaissable par ses fleurs jaunes disposées en croix, ses fruits en forme de poire petit et luisant, il est essentiel d'arracher la plante avant sa fructification entre mai et juillet ! Ce prospectus indique les bons et mauvais gestes à adopter afin de limiter son expansion sur le territoire de la Chartreuse

Si vous observez cette espèce...

- **Signalez-le** auprès de structures compétentes (mairie, conseil départemental, syndicat de rivière, chambre d'agriculture...)

- **Renseignez vos observations** sur :

SCANNEZ-MOI



Vous souhaitez en savoir plus ?

Contactez-nous !



Parc naturel régional de Chartreuse

112 rue Léon Auscher

38380 Saint-Pierre de Chartreuse

Tel. : 04 76 88 75 20

accueil@parc-chartreuse.net

CHARTREUSE

Bunias d'Orient

GESTION DES
PLANTES EXOTIQUES
ENVAHISSANTES

www.parc-chartreuse.net



Le Bunias est une plante exotique envahissante

> De quoi parle-t-on ?

Originnaire d'Europe de l'Est et d'Asie, le Bunias d'Orient (*bunias orientalis*) est une plante exotique envahissante en cours de colonisation et de développement sur le massif de la Chartreuse.

> Où la trouve-t-on ?

Elle apprécie les milieux ouverts de moyenne montagne et en particulier les prairies mésophiles. On l'observe également dans les milieux perturbés : bords de route, rives de cours d'eau, remblais...

MULTIPLICATION

Un fragment de racine peut suffire pour donner un nouveau plant. La formation ou la régénération d'une population peut être basée à la fois sur des graines (reproduction sexuée) et des fragments de racines (reproduction végétative), même lorsqu'ils sont enfouis sous une couche de sol épaisse.

> Comment la reconnaître ?

Plante de la famille des brassicacées (comme le colza ou la moutarde)



Les feuilles

étroitement **incisées**, avec un grand lobe terminal trilobé. Les feuilles inférieures peuvent atteindre 40 cm de long alors que celles le long de la tige sont beaucoup plus petites et moins incisées.

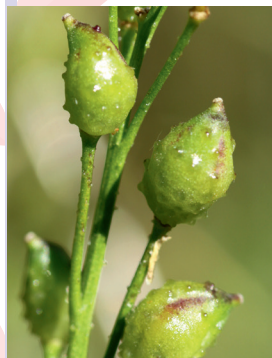
Les fleurs

De couleur jaune vive en grappe, les fleurs sont formées de **quatre pétales arrondis, disposés en croix**.



Les fruits

Petits, **luisants**, allongés en forme de poire de 6-10 mm et couverts de **petits tubercules** très visibles.



La tige : ramifiée, **sans poil ou à poils épars** et mesurant entre 30 et 150 cm de hauteur.

LE SAVIEZ-VOUS ?

1 plant de bunias d'orient = 3000 à 5000 graines qui restent viables 5 à 7 ans !

> Quels impacts sur la biodiversité et les activités agricoles ?

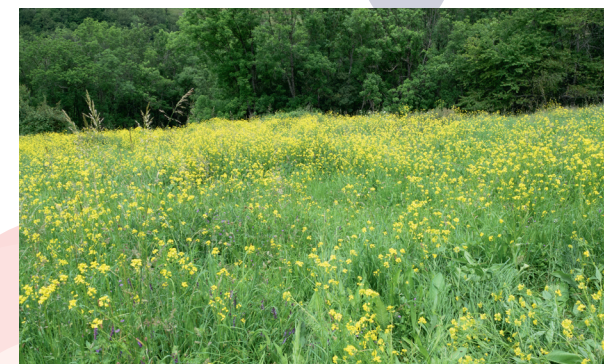
Il faut agir rapidement contre le développement de cette plante car elle a :

• Un impact sur le rendement agricole :

• perte de rendement et de valeur nutritive des prairies du fait de la dominance de cette espèce dans les prairies exploitées ; perte d'appétence du fourrage frais et sec du fait de la lignification de la tige principale, souvent non consommée. Certains troupeaux la consomment au moins partiellement.

• Un impact sur la biodiversité :

son développement entraîne une perte de biodiversité du fait de la dominance de cette espèce dans les prairies maigres et de sa forte production de nectar qui détourne la fécondation des espèces indigènes.



Champ colonisé en Matheysine

PROPAGATION

Certaines activités humaines participent à sa propagation : transport de foin, déplacements de sols, apport par les véhicules le long des axes routiers.