

CHARTREUSE



PARC NATUREL RÉGIONAL DE CHARTREUSE

2023

RAPPORT D'ACTIVITÉ



Sommaire

AXE 1

UNE CHARTREUSE MULTIFACETTE

3

PRÉSERVER UNE MOSAÏQUE DE PAYSAGES VIVANTS
PRÉSERVER ET RENFORCER LA BIODIVERSITÉ SUR LE TERRITOIRE
VALORISER DURABLEMENT LES PATRIMOINES ET RESSOURCES
ACCROÎTRE LA VALEUR AJOUTÉE TERRITORIALE DES ACTIVITÉS ÉCONOMIQUES

AXE 2

UNE CHARTREUSE EN HARMONIE

16

PROMOUVOIR UN URBANISME ÉCONOME ET DES FORMES ARCHITECTURALES
INTÉGRÉES PRÉSERVANT LES RESSOURCES ET LA QUALITÉ DES PAYSAGES
GARANTIR LA FONCTIONNALITÉ ÉCOLOGIQUE À TOUTES LES ÉCHELLES DU
TERRITOIRE
DÉVELOPPER UNE ÉCONOMIE VERTE AFIN DE LIMITER LES PRESSIONS SUR LES
RESSOURCES ET CRÉER DE L'EMPLOI
FAVORISER UNE ALIMENTATION LOCALE ET DE QUALITÉ AUX HABITANTS

AXE 3

UNE CHARTREUSE EN TRANSITION

24

TENDRE VERS UN TERRITOIRE À ÉNERGIE POSITIVE
RENFORCER LA RÉSILIENCE DU TERRITOIRE AU CHANGEMENT CLIMATIQUE
DÉVELOPPER DES MODES DE DÉPLACEMENT ALTERNATIF À L'UTILISATION
INDIVIDUELLE DE LA VOITURE
DYNAMISER LES SERVICES ET USAGES NUMÉRIQUES EN CHARTREUSE
ACCOMPAGNER DE NOUVELLES FORMES DE TRAVAIL, D'ACTIVITÉS ET DE VIVRE
ENSEMBLE

ANNEXES

35

AXE 1

UNE CHARTREUSE MULTIFACETTE



UN TERRITOIRE PRÉALPIN QUI CULTIVE SES SINGULARITÉS

Stendhal comparait la Chartreuse à une émeraude, une pierre précieuse naturelle dont les facettes, façonnées par l'homme, démultiplient l'éclat. Deux siècles après l'écrivain, nous ne saurions mieux décrire notre territoire dont la variété des paysages et des milieux naturels représente autant de ressources que d'atouts.

Le premier axe de la nouvelle charte répond à l'objectif de préserver et valoriser les qualités et les spécificités qui forgent l'identité plurielle à laquelle les habitants comme les touristes sont fortement attachés.

PRÉSERVER UNE MOSAÏQUE DE PAYSAGES VIVANTS

ASSURER LE MAINTIEN DES GRANDES STRUCTURES PAYSAGÈRES

Sensibiliser les jeunes aux différents paysages de Chartreuse (agricole, forestier...)

Au cours de l'année scolaire 2022/2023, les projets pédagogiques « Découverte de l'agriculture en Chartreuse », « Découverte de la forêt de Chartreuse » et « Les botanistes en herbe » ont permis de sensibiliser 792 enfants et jeunes de 32 classes et 5 Accueils Collectifs de Mineurs répartis sur 16 communes du Parc.

Budget alloué pour tous ces projets: 19 206 € (en Annexe 1 retrouvez tous les projets pédagogiques par commune)



VALORISER OU PROTÉGER LES PAYSAGES DANS TOUTES LEURS DIMENSIONS

Réduire l'impact paysager des projets d'aménagement et d'équipement

Dans ce but, des avis ou recommandations ont été émis : antennes de radiotéléphonie sur Entremont-le-Vieux, Saint-Thibaud de Couz, La Sure en Chartreuse, Saint-Ismier ; ouvrages de gestion des risques naturels sur le territoire de Grenoble Alpes Métropole ; projet d'équipement touristique 4 saisons sur Saint-Pierre de Chartreuse.

Reconquérir la qualité paysagère de certains espaces dégradés

L'ambiance sonore d'un lieu fait partie de sa qualité paysagère. Le parc a accompagné l'association Mountain Wilderness pour faire un état des lieux des nuisances sonores liées à la circulation routière au cœur du Parc au Col du Cucheron sur Saint-Pierre de Chartreuse.

Garantir la qualité et la lisibilité du paysage par un encadrement de la publicité et de la signalétique

Le Parc a poursuivi sa participation à l'élaboration du Règlement local de publicité intercommunal du Grand Chambéry qui a été approuvé en novembre 2023.

Des recommandations et avis sur des demandes d'enseignes ou pré-enseignes ont été donnés, en collaboration avec les services de l'état qui instruisent les dossiers ou sur demande des porteurs de projet, sur les communes des Echelles, de Saint-Laurent du Pont, de Saint-Pierre d'Entremont (38), d'Entre-deux-Guiers. La commune de Barberaz et la Communauté de communes du Lac d'Aiguebelette ont été conseillées pour l'application de la nouvelle Charte du Parc en ce qui concerne la publicité et les pré-enseignes.

Enfin, des panneaux de signalement de l'appartenance des communes au Parc ont été réalisés et distribués. Cela permet un affichage clair des communes adhérentes au Parc et une harmonisation des panneaux au sein du Parc.

Budget : 10 703 € HT



PRÉSERVER ET RENFORCER LA BIODIVERSITÉ SUR LE TERRITOIRE

MAINTENIR LA DIVERSITÉ ÉCOLOGIQUE DU TERRITOIRE

Lancer le plan d'action pour la préservation des espèces et habitats prioritaires du Parc

En 2023 a eu lieu le lancement du plan d'action permettant la préservation de 30 milieux et de près de 300 espèces animales et végétales prioritaires de Chartreuse. Ce document se compose d'une centaine d'actions (acquisition de connaissances scientifiques, gestion de milieux, sensibilisation, etc.) porté par le Parc ou par des partenaires.

Suivre les espèces à enjeux du territoire

Le suivi du Loup et du Lynx se poursuit par l'intermédiaire de nombreux pièges-photos répartis sur le Parc. Ce suivi a permis d'apporter une preuve de la présence permanente et de la reproduction du Loup en Chartreuse.

Un inventaire des criquets et sauterelles d'altitude a également eu lieu sur plusieurs sommets chartrouisins (Chamechaude, Grand Som, Mont Granier, ...). Il a permis d'améliorer les connaissances sur ces insectes méconnus en Chartreuse et de pouvoir suivre dans le temps l'évolution des assemblages d'espèces.

Un protocole de suivi des chauves-souris en Chartreuse a été mis en place. Deux enregistreurs d'ultrasons ont ainsi été disposés durant 2 nuits au Charmant Som afin de connaître les espèces qui fréquentent le site. Le suivi, prévu annuellement, permettra de connaître les tendances d'évolution des effectifs de ces mammifères volants.

La flore n'est pas en reste puisque le Sabot de Vénus a fait l'objet d'un suivi sur le site Natura 2000 des Hauts de Chartreuse. Plusieurs populations de cette orchidée emblématique ont ainsi été étudiées dans la partie nord du site. Autre espèce suivie cette année : le Panicaut des Alpes (plante rare et emblématique des Alpes, également appelé Chardon).

Apprendre aux jeunes à connaître les espèces faunistiques et floristiques de Chartreuse

Les projets « Prise de vue buissonnière » et « Découverte de la Réserve naturelle des Hauts de Chartreuse » ont permis de sensibiliser 228 enfants et jeunes de 9 classes ou groupes en hors-temps scolaires répartis sur 6 communes du Parc aux richesses faunistiques et floristiques de la Réserve Naturelle et du Parc.

Budget alloué : 4 650 euros
(en Annexe 1 retrouvez tous les projets pédagogiques par commune)

Traitement expérimental pour l'éradication des renouées asiatiques aux abords du Guiers mort

Le traitement expérimental visant à éradiquer les renouées asiatiques aux abords du Guiers mort a été lancé en 2022 pour une durée de trois ans, couvrant une surface d'environ 3000 mètres carrés. Cette initiative explore une méthode novatrice à base de sel. Ce projet s'inscrit dans le cadre du programme d'actions du label Rivières sauvages sur le Guiers mort.
Coût : 29 700 € HT

Commune : Saint-Pierre de Chartreuse

Assurer la gestion des sites Natura 2000

> Site des Marais et Tourbières de l'Herrétang,
Au titre de l'évaluation des incidences sur les espèces et les milieux, des échanges et réunions ont eu lieu et des préconisations ont été données pour le débroussaillage sous les lignes électriques traversant le site.

> Site Ubacs du Charmant Som et Gorges du Guiers mort,
L'accent cette année a été mis sur la sensibilisation du public grâce à la présence durant la saison estivale d'une volontaire en service civique au Charmant Som et d'un stagiaire au Col de la Charmette. Ils ont pu s'appuyer sur des outils pédagogiques créés pour l'occasion, dont une carte de découverte du site, pour apprendre en s'amusant.

Comme chaque année, des panneaux de sensibilisation à la préservation des pelouses alpines et à l'enjeu de rester sur les sentiers ont été posés pour la saison estivale.

Un écomètre, permettant d'évaluer l'évolution de la fréquentation sur le site, a été remplacé.

La participation à l'élaboration du plan d'aménagement de la forêt domaniale de Grande Chartreuse a permis de préciser les secteurs à enjeux à préserver de la fréquentation, dont les îlots de sénescence, lieux de vieillissement naturel de la forêt. Le Parc a suivi les travaux d'aménagement du parking et du sentier par l'ONF et a rédigé un avis sur l'incidence de ces travaux sur les espèces et habitats



naturels d'intérêt communautaire. Différentes manifestations ont également fait l'objet d'avis et de recommandations : Trail des 3 couvents, trail du Néron, course multiraid.
Le Parc accompagné la LPO dans le projet de création d'une mare à proximité des chalets.
Sur la tourbière de Manissole, les piézomètres ont été relevés. Des contacts ont été pris pour avancer sur l'élaboration d'une notice de gestion de ce site sensible.

> Site des Hauts de Chartreuse
Un suivi du Sabot de Vénus, orchidée protégée, a été réalisé.

*Coût d'animation sur les sites Natura 2000 : 28 000 €
Coût des acquisitions de matériels et prestations : 6 468 €*

Retrouvez en Annexe 5 le bilan N2000 par commune

Vers l'identification d'Espaces Naturels Sensibles en Savoie ?

A la demande du Département de la Savoie, le Parc a contribué à l'identification de potentiels « espaces naturels sensibles » (ENS) et à l'élaboration du projet d'un schéma des ENS.



ASSURER LE BON ÉTAT DES MILIEUX AQUATIQUES ET HUMIDES

Déployer une vision globale de la ressource en eau à l'échelle du massif de Chartreuse pour veiller à la bonne conciliation des usages prioritaires et au partage raisonnable de la ressource

Le Parc conduit plusieurs actions en lien et avec l'appui du Conseil scientifique. Dans le cadre d'un projet tuteuré, huit étudiants de Sciences Po Grenoble sont allés enquêter auprès de 20 personnes (moitié élus, moitié techniciens) de collectivités ou des structures intervenant dans la gestion de l'eau et des milieux aquatiques sur le territoire du Parc pour saisir leurs perceptions des enjeux liés à l'eau sur le territoire du Parc et leur vision du rôle du Parc sur cette thématique.



ZOOM : MISE EN ŒUVRE DU PROGRAMME D' ACTIONS RIVIÈRES SAUVAGES DU GUIERS MORT

Retrouvez en Annexe 5 le bilan Eau par commune

Animations pédagogiques

En 2022/2023, 275 enfants de 11 classes des 2 écoles de La Sûre en Chartreuse et Saint Laurent du Pont ont participé au projet pédagogique « Graines de Rivières sauvages » et ont pu bénéficier d'animations d'un animateur Guide-pêche.

Budget alloué : 5 050 euros
(en Annexe 1 retrouvez tous les projets pédagogiques par commune)

Suivi du cingle plongeur comme bio-indicateur de la santé des rivières

Les rivières sont des milieux de vie riches et précieux, mais aussi fragiles. Dans le cadre d'un programme de recherche mené par le CNRS, l'année 2023, fût marquée par la mobilisation, entre janvier et juillet, d'une trentaine de stagiaires et volontaires bénévoles permettant le suivi des adultes, des nids et des jeunes. Sur la période 2024-2026, le programme de recherche se focalisera sur la pollution aux métaux lourds, et plus spécifiquement le mercure.

Coût : 4 250 €

Communes touchées : Saint Laurent du pont (993€) et Pont de Beauvoisin (827 €)

Création d'une carte sensible du Guiers Mort

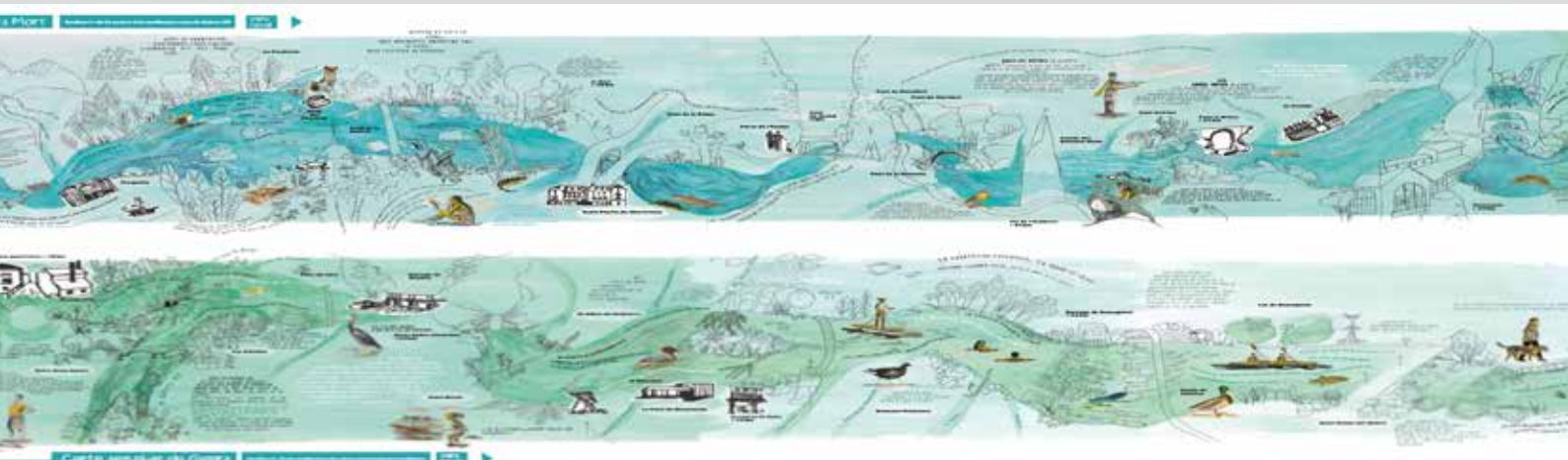
Ce projet de carte sensible élaboré par Naturascop, s'est révélé être un puissant moyen de (re)connecter les habitants du territoire avec leur rivière. Cette carte est le fruit d'un travail collectif avec des usagers, des habitants : jeunes et moins jeunes et des spécialistes de la gestion des milieux aquatiques du bassin versant.

Couvrant l'intégralité du linéaire du Guiers Mort et du Guiers, de Perquelin à St Genix sur Guiers, la carte sensible s'est construite par l'exploration approfondie à pied et à vélo du Guiers, capturant en photos les repères paysagers et la biodiversité remarquable. Les rencontres avec des experts locaux et la récolte de 200 témoignages ont permis d'aboutir à un fond de carte et un jeu sur la biodiversité des cours d'eau. Cet outil permet d'animer des ateliers de sensibilisation et de croiser les regards sur la préservation du Guiers auprès des écoles, centres de loisirs en passant par les bibliothèques et autres lieux communautaires. Ce projet a touché plusieurs communes, renforçant ainsi les liens entre les habitants et leur environnement aquatique précieux.

Coût : 29 923€

Cela nous a permis d'animer des ateliers à la fois auprès des scolaires, mais aussi auprès du grand public :

- Écoles d'Entre-Deux-Guiers (1 classe), Pont de Beauvoisin (1 classe), La Sûre en Chartreuse (2 classes)
- Balades « retour aux sources » : St Pierre de Chartreuse & confluence
- Bistr'eau : Dullin
- Centre de loisirs de Pont de Beauvoisin
- Bibliothèque de St Laurent du Pont



ZOOM : L'EAU UN BIEN COMMUN

Les Balades « Retour aux Sources »

En 2023, au fil de 4 balades « Retour aux sources », des personnes ont pu découvrir un espace naturel mêlant une approche sensible et une approche experte, réalisée sur site et permettant de découvrir une problématique locale de l'eau de façon ludique, poétique mais aussi technique. La diversité des intervenants : élus, experts des milieux aquatiques et habitants ont permis de croiser les regards sur les enjeux des milieux aquatiques et humides en Chartreuse. Fragilité de la rivière, partage de l'eau, zones humides, biodiversité et l'hydroélectricité sont autant de thématiques qui ont suscité la curiosité d'environ 100 personnes !

Coût : 5 600 €

Communes touchées : Saint-Pierre de Chartreuse, Entremont-le-Vieux, Saint-Joseph de rivière, Entre-Deux-Guiers



Les Soirées Bistr'eaux

En 2023, ce sont 4 rendez-vous « Bistreaux » qui se sont déroulés sur le Parc de Chartreuse réunissant plus de 100 personnes au total. Ces moments furent l'occasion de laisser la place à des débats entre citoyens sur les enjeux de l'eau : changement climatique en montagne et activités touristiques, activités agricoles face au changement climatique, état de santé des rivières, préservation des zones humides. En intervenant dans des tiers-lieux, ces rencontres permettent une meilleure appropriation citoyenne des enjeux locaux liés à la gestion de l'eau.

Coût : 5 600 €

Communes touchées : Saint Pierre de Chartreuse, Saint-Pierre d'Entremont, Dullin, Saint-Joseph de rivière.

Nettoyer les abords de la rivière avec Chartreuse Propre

Le 8 septembre 2023, un cheval de traction attelé d'une luge a permis de remonter les déchets restant (pièces métalliques volumineuses et 2 moteurs) sur le site du Frou à Saint Christophe sur Guiers.

Rappelons-nous, l'année passée en octobre 2022, Chartreuse Propre et 40 bénévoles avaient évacué près d'une tonne de déchets sur ce même site. A Perquelin, le 30 septembre, 50 bénévoles étaient présents toute la matinée sur le site de l'ancienne décharge. Une longue chaîne humaine de 45 personnes a été organisée rive droite pour évacuer les nombreux cabas remplis de déchets.

Des évacuations ont également été réalisées rive gauche à l'aide de brouettes. Résultat ? 2.5 tonnes de déchets évacués !

En amont, 73 élèves de 3 classes sur Saint Hugues en Chartreuse et Saint Laurent du Pont ont pu participer à des animations de sensibilisation (frise de biodégradabilité, chasse aux déchets, jeu de sensibilisation zéro déchet, etc.) sur les thématiques du tri et des dépôts sauvages.

Coût : 7 500 €

Communes touchées : Saint Christophe sur Guiers, Saint Pierre de Chartreuse, Saint Laurent du Pont



Les ciné-débats

Dans le cadre de l'appel à projet Eau et Mobilisation citoyenne de l'Agence de l'Eau, le Parc de Chartreuse et le SIAGA ont monté tout un programme d'animations variées autour de la ressource en eau et de sa préservation. Le 14 et 15 décembre 2023 à Pont-de-Beauvoisin et Saint-Laurent-du Pont nous avons partagé les résultats de ces 2 ans de travail, d'actions « sensibles » associant les habitants du territoire autour de la rivière du Guiers. Ce fut également l'occasion de projeter deux films « Le partage de l'eau » et « Méandres ou la rivière inventée » et de continuer les débats sur la préservation de nos milieux aquatiques avec la présence des réalisateurs.

Coût : 1 820 €

Communes qui ont accueilli les projections : Saint Laurent du pont (993€) et Pont de Beauvoisin (827 €)





Réserve Naturelle HAUTS DE CHARTREUSE

SUIVI AIGLE

2023 se présentait bien sur la Réserve naturelle avec des pontes, couvaisons et éclosions constatées pour les 2 couples (versant Est et versant Ouest) mais seul le couple Est a mené la reproduction jusqu'à l'envol du jeune. Le couple Ouest a vraisemblablement rencontré un problème autour du 20/06 (abandon constaté en date du 29/06). Deux autres reproductions ont été menées à terme en Chartreuse ce qui en fait une année relativement correcte pour le massif (données Bernard Drillat).

SUIVI LOUP

2022 avait vu augmenter nettement le nombre d'observation en Chartreuse permettant de démontrer la constitution d'un groupe social de 2 individus au moins en fin d'année. En 2023 ce sont plus de 150 images qui ont été collectées. La reproduction de 2 couples est démontrée : l'un sur le massif de l'Épine, l'autre sur un vaste secteur couvrant le nord de la Chartreuse jusqu'au col de Porte et fréquentant régulièrement la Réserve Naturelle.

Malgré la présence de deux groupes reproducteurs en Chartreuse, aucune attaque n'a été constatée en 2023 sur les alpages dans le périmètre de la Réserve Naturelle.

SUIVI LYNX

Les données acquises pour le lynx sont encore cette année inédites avec l'identification de 5 individus différents ayant fréquenté le périmètre de la Réserve naturelle en 2023. L'espèce était considérée quasi-absente sur le secteur de la Réserve Naturelle malgré un dispositif de suivi déjà opérationnel depuis plusieurs années.

Aucune femelle n'est documentée dans le massif et les deux reproductions constatées cette année concernent encore l'Épine (la dispersion des jeunes des années précédentes s'effectuant en partie dans la Réserve Naturelle, avec pour l'un d'eux une tentative probable d'établissement sur le versant Est).

En juin la présentation du suivi lynx lors de la projection du film « Lynx » de Laurent Geslin au cinéma de Saint-Laurent du Pont (soirée ciné-débat) a connu un fort succès.

ÉTUDE GLACIERS SOUTERRAINS (GOUFFRE DU GRAND GLACIER ET GOUFFRE ALAIN DANIEL)

La « doctrine » de la RN quant aux demandes de campement spéléologiques et d'avoir un seul camp autorisé quelque-soit le nombre de club, par bloc karstique.

A ce jour, il existe 3 camps spéléo autorisé :

- Un camp à l'Alpette de Chapareillan occupé une grosse quinzaine de jours sur la fin juillet début aout en moyenne par deux clubs (Spéléo Club de Savoie et Spéléo Club Alpin Languedocien).
- Un camp sur l'Aulp du Seuil occupé entre 10 et 15 jours en discontinu par le Spéléo Club des Furets Jaunes,
- Un camp sur la Dent de Crolles, occupé 10 jours de fin aout à début septembre par le Groupe Spéléo Montagnes

Tous ces camps ont bénéficié d'autorisation du comité consultatif et des propriétaires.

Pour en savoir plus, un film sur le suivi des glaciers est disponible sur la chaîne Youtube du Parc.



SUIVI PHÉNOCLIM

Chaque année, l'équipe de la Réserve gère le suivi de la station Phénoclim installée sur l'Alpette de Chapareillan. Tous les résultats globaux de ce travail sont disponibles sur le site phenoclim.org

A l'échelle du suivi Phénoclim national, au printemps 2023, la végétation a démarré ni trop en avance, ni trop en retard par rapport à la moyenne des dernières années. L'automne 2023 aura par contre battu des records de précocité à basse altitude avec 9,2 jours d'avance. En altitude, l'arrivée de l'automne est à peu près resté dans la moyenne.

A savoir qu'en 2023, dans le cadre de la réalisation de vidéos pédagogiques, une vidéo a été tournée sur ce sujet.

Elle est consultable en scannant le QR code ci-dessous ou sur la chaîne Youtube du Parc.



VALORISER DURABLEMENT LES PATRIMOINES ET RESSOURCES

ACCROÎTRE LA CONNAISSANCE, LA TRANSMISSION, LA CONSERVATION ET LA VALORISATION DES PATRIMOINES CULTURELS ET GÉOLOGIQUES

Sensibiliser les jeunes au patrimoine culturel chartrois

304 enfants ou jeunes de 2 classes et 10 groupes en hors-temps scolaires répartis sur 11 communes du Parc ont participé à un des projets pédagogiques liés au patrimoine culturel et à la culture : « Le parc naturel régional de Chartreuse d'hier à aujourd'hui » ou un projet à l'initiative de l'enseignant ou de l'animateur en lien avec la culture.

Budget alloué : 4 141 €

(en Annexe 1 retrouvez tous les projets pédagogiques par commune)

Améliorer la conservation des patrimoines culturels

3 démarches de travaux de restauration du patrimoine accompagnées par le Parc et appuyées par l'ouverture d'appel aux dons sous égide de la Fondation du Patrimoine ont été menées : églises de Miribel-les-Echelles (13 975 € de collecte) et de Saint-Christophe-sur-Guiers (6 724 € de collecte), maison d'accueil du monastère de Chalais à Voreppe (73 863 € de collecte). De plus ce dispositif a permis l'accompagnement de projets de valorisation du patrimoine auprès de communes et de particuliers à : Corbel, le Touvet, la Terrasse, Novalaise, Saint-Marie d'Alloix et Voreppe.

Capitaliser et diffuser les connaissances et les savoir-faire liés au patrimoine végétal cultivé

La préservation des variétés locales d'arbres fruitiers a fait l'objet de différentes actions.

A destination du grand public : la démarche de redécouverte du patrimoine végétal cultivé de Chartreuse a été présentée à la radio dans une émission et un podcast de Radio Couleur Chartreuse <https://www.radiocc.fr/le-parc-au-naturel-redecouverte-patrimoine-vegetal-local/>

Une trentaine d'habitants et 25 communes ont bénéficié de formations à la taille et la greffe des arbres fruitiers.

Le verger communal du Menuet au Echelles, qui est aussi un jardin public, s'est enrichi de 16 panneaux qui donnent le nom et la variété de l'arbre et renvoie sur une page du site internet de la mairie avec des informations complémentaires sur la variété.

Budget alloué : 3 724 €



Valoriser les patrimoines culturels comme vecteur d'appropriation

Le Parc a réalisé avec Radio couleur Chartreuse la restitution radiophonique de la résidence d'artistes et chercheurs sur le thème des itinérances culturelles et de la place publique. Cette restitution a eu lieu en septembre 2023 au Plateau des Petites-Roches lors de la Coupe Icare. Ce projet soutenu par la DRAC Auvergne-Rhône-Alpes a permis de valoriser les effets de l'intervention artistique en immersion dans un territoire.

Les podcasts de cette émission et des émissions des autres PNR d'Auvergne-Rhône-Alpes impliqués dans ce projet sont disponibles en écoute sur : <https://www.aurafm.org/radios/podcasts>

Et les podcasts des créations sonores de la résidences, sur l'audio blog d'Arte : <https://audioblog.arteradio.com/blog/203509/sur-place-s-aur-aspitalites>

ACCROÎTRE LA VALEUR AJOUTÉE TERRITORIALE DES ACTIVITÉS ÉCONOMIQUES

ACCROÎTRE LA VALEUR AJOUTÉE LOCALE DES FILIÈRES ÉCONOMIQUES TRADITIONNELLES

Pastoralisme

Le Plan Pastoral Territorial de Chartreuse a permis d'accompagner pour 140 000 € de subvention de projets d'amélioration pastorale sur l'année 2023. Parmi ces projets : l'aménagement intérieur complet de la cabane de l'Alpe de Sainte Marie du Mont, la reprise du chemin de montée à l'alpage du Habert de la Dame, assurer l'abreuvement en zones intermédiaires, l'ouverture d'une zone pastorale abandonnée...

Voir Annexe 9

Multi-usages

Afin de favoriser un partage de l'espace conciliant, le Parc promeut les bonnes pratiques en alpages à travers la campagne de communication « La Montagne...Respect ! ». Pour cette année deux nouveautés ont enrichi la campagne. Pour toucher les pratiquants de plein-air, 2 sportifs de haut-niveau du territoire ont relayé la campagne afin de toucher les communautés de traileurs et de parapentistes. Pour toucher au mieux les excursionnistes, il a été choisi de mettre en place des sachets baguettes aux couleurs de la campagne. Au total c'est près de 6 000 € qui ont été alloués à cette problématique sur 2023.

Encourager l'utilisation optimale des effluents d'élevages pour améliorer la qualité alimentaire des fourrages

L'enjeu actuel en élevage laitier est de réduire sa consommation d'intrants au maximum. Après échange avec les éleveurs, il a été décidé de réaliser des analyses d'amendement organique auprès d'un laboratoire spécialisé. Connaître la valeur des fumiers et lisiers dont l'éleveur dispose en quantité a été le point de départ de la démarche. Une quinzaine d'analyses ont ainsi été réalisées dans 10 élevages différents du massif et sur des effluents variés afin de déterminer leurs valeurs en azote, phosphore, potassium calcium et magnésium.

A la suite de ces analyses une réunion de restitution et d'échanges a été organisée avec tous les agriculteurs investis dans cette étude.

Budget alloué : 1 000 €

Sensibiliser les jeunes aux activités présentes sur le territoire et promouvoir les projets pédagogiques interterritoriaux

416 élèves de 14 classes et 90 jeunes de 8 Accueils Collectifs de Mineurs répartis sur 9 communes sont venus en séjour avec nuitées sur le territoire du Parc ou ont participé à un échange scolaire en 2022/2023.

Budget alloué : 6 050 €

(en Annexe 1 retrouvez tous les projets pédagogiques par commune)

Le Parc de Chartreuse est membre de 2 collectifs qui proposent des formations aux animateurs et aux directeurs des Accueils Collectifs de Mineurs (ACM), le Collectif « Sors en montagne Savoie » et le collectif « Sors en montagne Isère ». En 2023, en Savoie, 3 formations ont eu lieu : 2 jours en janvier, « Osez la nuit sous igloo en montagne avec vos groupes de jeunes », 1 journée en octobre « Osez la montagne POUR TOUS avec vos jeunes » et en novembre, une conférence théâtralisée « Un bon bol d'air ». En Isère, 2 formations ont eu lieu : 1 journée en mai, « Animer une sortie de plein-air en ACM » et 2 jours en juin « Sortie en plein-air en ACM : Animation nature et bivouac ».

74 animateurs d'Accueils Collectifs de Mineurs d'Isère et de Savoie ont participé aux 4 formations et plus de 100 participants à la conférence théâtralisée en Savoie.

Coordonner près de 50% du réseau PDIPR en Chartreuse

Le Parc coordonne la gestion de 745km labélisés au Plan Départemental des Itinéraires de Promenade et de Randonnée. Sur le terrain, il a assuré en 2023 la veille et l'entretien de la signalétique de 285 km de sentiers en Cœur de Chartreuse et Grésivaudan (voir annexe 2). Les intercommunalités ont géré quant à elle l'entretien des sentiers, de la végétation et des équipements de sécurité (passerelles, mains courante).

De manière plus spécifique et localisée, le Parc est intervenu aux côtés de St Pierre de Chartreuse dans le cadre du projet « sentiers inter-hameaux ».

Dépenses du PNR alloué directement à ces missions :
30 280 €



Développer l'itinérance en Chartreuse

En 2023, le Parc a travaillé à/au :

- Diagnostic de l'offre hébergement touristique en Chartreuse, retranscrit dans l'application « itinérances en Chartreuse »
- La requalification du GR®9 et de la Traversée de Chartreuse avec les comités départementaux de randonnée pédestre : reprise du balisage peinture avec l'appui bénévole des comités départementaux de randonnée pédestre, rédaction de contenus pour les topoguides de la Fédération française de randonnée pédestre,
- Accompagnement de porteurs de projet « hébergement » (lien aux dispositifs financiers et aux partenaires, positionnement lié à la stratégie de la destination) : 8* porteurs de projet ont été accompagnés en 2023.

(*3 à Saint-Pierre de Chartreuse, 1 à Saint-Pierre-d'Entremont, 1 à Saint-Etienne-de-Crossey, 1 à la Sure-en-Chartreuse, 1 à Merlas, 1 à Saint-Franc).

- Dans le cadre de la structuration des itinérances équestres, rencontre de 13 hébergeurs pour adapter leur offre et services à la clientèle la filière équestre. (*1 au Sappey-en-Chartreuse, 1 à Sarcenas, 2 à Saint-Pierre-de-Chartreuse, 2 à Saint-Pierre-d'Entremont, 1 à Entremont-le-Vieux, 1 à Saint-Christophe-la-Grotte, 1 à Entre-deux-Guiers, 1 à Aiguebelette, 1 à Entre-deux-Guiers, 1 à Attignat-Oncin, 1 à Dullin, 1 à Marcieu).
- Expertise sur l'itinérance VTT Les Chemins du Soleil avec la société E-pedal. Le Parc a porté une mission d'expertise sur 160 km entre Culoz et Grenoble pour faire un état des lieux précis, et dégager des préconisations quant à l'avenir de cette itinérance en Chartreuse. Les conclusions ont été données en décembre 2023, les suites seront travaillées en 2024.
- Vélo route des 5 lacs : le Parc participe aux comités de pilotage du projet porté par la Région.

Accompagner la transition touristique de la destination Chartreuse

Le Parc porte le dispositif Espace valléen Destination Chartreuse, dispositif qui, à l'échelle des Alpes françaises, soutient la transition touristique des destinations de montagne.

Tout au long de l'année, le Parc rencontre des porteurs de projets et accompagne les projets structurants de la destination, le tout validé par un comité de pilotage regroupant les 7 EPCI et OTI, Chartreuse tourisme, les financeurs (Europe, l'Etat et la Région Auvergne-Rhône Alpes, Départements). Il participe à des projets inter-espaces valléens à l'échelle du massif des Alpes (copilotage du groupe de travail fréquentation et accueil des publics) et autour du bassin grenoblois sur les liens tourisme-pastoralisme.

En termes de financements, l'espace valléen a permis de mobiliser en 2023 près de 100 000€ de subvention pour 240 000€ de dépenses, avec un taux moyen de financement de 37%.

La liste des projets subventionnés est disponible en annexe 6

Collaborer avec les Offices de tourisme pour un accueil adapté

En 2023, ce sont deux interventions « à la carte » qui ont été proposées aux offices de tourisme demandeurs, à savoir l'OTI Belledonne Chartreuse et l'OTI Grenoble Alpes Métropole. Le Parc a également participé à la journée des offices organisée par Chartreuse tourisme avec une animation sur la connaissance de la Réserve naturelle des Hauts de Chartreuse.



RENFORCER LES DYNAMIQUES COLLECTIVES ET INTER-FILIÈRES

Participer à la définition des stratégies touristiques de nos partenaires

Le Grésivaudan, Grand Chambéry et le Département de l'Isère ont engagé en 2023 l'actualisation de leurs stratégies touristiques. Le Parc est associé à ces démarches ce qui traduit la volonté réciproque d'une cohérence dans les orientations prises et la destination Chartreuse.

Être acteur de la collaboration APARA - ART

La convention entre l'association APARA et l'Agence régionale pour le tourisme a été renouvelée en 2023. L'objectif est de valoriser les Parcs naturels régionaux et leur offre éco-responsable comme composante du tourisme en Auvergne-Rhône-Alpes. 2023 a été l'occasion de travailler sur l'édition d'un numéro spécial Terre Sauvage (sortie en juin 2024), d'engager une campagne de sensibilisation spécifique aux PNR.

Destination Chartreuse

Chaque année le plan d'actions de Chartreuse tourisme est défini avec les EPCI/offices de tourisme et le Parc.

A travers une convention d'objectif triennale 2022-2024, le Parc soutient l'association sur l'animation numérique, les relations presse, les éditions et l'outil de commercialisation.

Budget alloué : 52 000€

Participer à des évènements grand public

Afin de renforcer la compréhension des enjeux de la Chartreuse chez les publics de proximité, le Parc a participé à plusieurs évènements grand public au cours de l'année. Descente des alpages et Ciné montagne à Grenoble, journée outdoor expérience au lac d'Aiguebelette. Autant de rencontres où des messages pédagogiques peuvent être transmis pour la sécurité des pratiquants et la bonne cohabitation avec les activités agricoles, pastorales et le cadre de vie.

Prendre part au projet de coopération Crolles-Zapatoca (Colombie)

Depuis 2006 Crolles est engagée dans un projet de coopération internationale avec la ville de Zapatoca en Colombie. En 2022 le Parc a été sollicité pour devenir partenaire d'un nouveau projet : « Chicamocha en commun ». Ce projet touristique s'articule autour du canyon de Chicamocha et de 4 communes colombiennes. Il intègre les questions de gouvernance, de stratégie territoriale en prenant en compte les questions d'eau et assainissement. Plusieurs acteurs français (publics et privés) vont apporter leur expérience et expertise pour appuyer le projet, dont le Parc. 2023 a été l'année d'écriture du projet ; il sera mis en œuvre entre 2024 et 2026.

Co-organisation de la « Journée de l'Herbe en Chartreuse » : une journée technique interdépartementale sur les prairies naturelles

Les Fédérations des Cuma de l'Isère et de Savoie, les Cuma de Chartreuse et le Parc ont organisé une Journée technique autour des prairies naturelles, avec l'appui de nombreux partenaires : les Chambres d'agriculture, l'Association des Agriculteurs de Chartreuse (AAC), etc.

Cette journée s'est déroulée le mardi 26 septembre à Miribel les Echelles et s'inscrivait dans le cadre de la réflexion croissante autour de l'autonomie alimentaire des élevages, tout particulièrement en montagne où l'optimisation de la culture de l'herbe est primordiale. Être autonome dans l'alimentation de ses animaux est un enjeu fort pour les éleveurs car le prix des matières premières utilisées dans l'alimentation des animaux est extrêmement volatile.

Un espace restauration à base de produits fermiers 100 % Chartreuse a été proposé aux visiteurs ainsi qu'une buvette, animée par les associations d'agriculteurs du massif.

Le bilan de cet événement est très positif :

- Plus de 450 personnes présentes sur la journée
- Près de 250 étudiant-es en provenance de 11 centres de formation des départements de l'Isère, de la Savoie ainsi que de la Haute-Savoie.
- Une centaine d'agriculteurs-trices

A noter qu'un studio d'enregistrement de Radio Couleur Chartreuse avait été installé sur site. Il a permis de recueillir de nombreux témoignages. Retrouvez tous les podcasts ici : <https://www.radiocc.fr/les-federations-des-cuma/> Et la vidéo de la journée ici : <https://www.youtube.com/watch?v=M52tETxgCxQ>

Budget alloué : 2 000 €

Forêt d'exception

Le Parc a co-animé avec l'ONF la démarche « Forêt d'exception » Grande Chartreuse.

En 2023, plusieurs actions ont été réalisées dans le cadre de ce label : un chantier concerté visant à améliorer l'accueil du public et la qualité paysagère du site du Charmant Som a été réalisé. (commune Saint Pierre de Chartreuse - cout : 112000€). Pour l'allée du monastère, une étude a été réalisée sur le fort dépérissement des arbres de l'allée. (commune Saint Pierre de Chartreuse - coût : 20 000€) et enfin un atelier grand public sur « Les services sociaux rendus par la forêt » a réuni 29 personnes.

Communes concernées par forêt d'exception : Saint Pierre d'Entremont, Saint Laurent du Pont, Saint Pierre de Chartreuse, Entre deux Guiers, Miribel les Echelles, Mont Saint Martin, Saint Christophe sur Guiers, Saint Joseph de Rivière, La Sure en Chartreuse, Voreppe, Sarcenas, Plateau des petites roches.

Charte forestière de territoire

Le Parc anime la Charte forestière de territoire. Cet outil permet la concertation nécessaire avec l'ensemble des partenaires œuvrant pour le développement de la forêt et de la filière bois. Il structure l'ensemble des actions qui sont menées sur le territoire et favorise la complémentarité de celles-ci.

Le Parc participe aux différents temps d'échanges (AG, CA) de ses partenaires (Groupements de sylviculteurs, CIBC ...).

Animation du Conseil scientifique commun (CSC) au Parc naturel régional de Chartreuse et à la Réserve naturelle des Hauts de Chartreuse,

Une séance du CSC a été organisée en 2023, pour traiter en particulier du sujet des incidences du changement climatique sur les milieux forestiers. Le fonctionnement du Conseil scientifique a par ailleurs été présenté lors d'un webinaire « les lundis du Parc ».



ZOOM > LEADER – ÉCONOMIE DE PROXIMITÉ

Annexe 7 > les aides Leader par commune

Le programme LEADER 2014-2022 touche à sa fin. Les années 2023 et 2024 sont consacrées au paiement des subventions votées les années précédentes. Le soutien à l'économie de proximité était une des priorités de ce programme de développement européen :

Les salaisons de Chartreuse : atelier de transformation de porc Bio et local à Entre-Deux-Guiers

Le point de départ de la création de cette entreprise est lié à l'envie de soutenir la ferme du Grand Duc, producteur de porc bio à Entre-deux-Guiers, suite au départ d'un des associés. Les salaisons de Chartreuses ont donc installé leur laboratoire de transformation charcutière de porc bio juste à côté de cette ferme, qui fournit une partie de la viande. Si une partie des débouchés est assurée par les grossistes et les magasins bio (notamment le réseau des biocoop), les Salaisons de Chartreuse ont à cœur d'aller vers la clientèle locale.

Des investissements sont donc réalisés pour être présents sur les marchés locaux : Entre-Deux-Guiers et Saint-Laurent-du-Pont, mais également Voiron, Voreppe et Chambéry.

Coût du projet : 32 857 € HT
Subvention de 9 857 €

Les sentiers Sauvages : production et transformation de plantes médicinales sur Saint-Laurent-du-Pont

Floriane Le Borgne anime des ateliers sur l'usage des plantes depuis 2015, puis crée quelques années plus tard une gamme de produits d'herboristerie à partir de plantes qu'elle cultive, cueille et transforme en Chartreuse.

Son déménagement en 2022 sur Saint-Laurent-du-Pont est l'occasion d'agrandir ses parcelles cultivées et de créer un laboratoire de transformation permanent.

La réalisation de ce projet lui permet aujourd'hui de travailler dans un espace adapté, lui permettant d'accueillir du public sur la ferme, à la fois pour la vente mais surtout pour avoir une offre de formation en intérieur toute l'année avec comme support le laboratoire.

Coût du projet : 8 845 € HT
Subvention de 3 538 €



Maison 1830 : Ouverture d'une boulangerie – pâtisserie - snacking à Saint-Joseph de Rivière

C'est au Pont Demay, que Xavier Michel et Loris Jullin, enfants du pays, ont décidé d'implanter leur établissement. 4 à 5 emplois à temps plein sont créés en sus de l'activité des deux associés et les produits locaux sont privilégiés pour l'approvisionnement des matières premières. En janvier 2024, les deux associés sont lauréats du secteur « Alpes » du programme M6 la meilleure boulangerie de France.

Coût du projet : 113 730 € HT
Subvention de 15 000 €

Brasserie du Cœur de Chartreuse : développement de l'activité à Miribel les Echelles

Créée en 2018 sous forme de micro-entreprise pour tester l'activité, la brasserie du Cœur de Chartreuse décide de changer d'échelle fin 2021, elle devient une SARL et compte 2 associés. Il est alors nécessaire de s'équiper de manière plus professionnelle pour changer de dimension de production. Le lieu de production permet en outre de déguster sur place, pour les particuliers, les restaurateurs et les revendeurs. C'est aussi la première brasserie labellisée « made in Chartreuse » !

Coût du projet : 16 507 € HT
Subvention de 4 952 €

--LEADER 2023-2027--

LEADER « ENTRE LACS ET MONTAGNES » : UN NOUVEAU PROGRAMME PORTÉ PAR LE PNR DE CHARTREUSE POUR 2023-2027

En 2022, le Parc naturel régional de Chartreuse a coordonné l'écriture d'une candidature commune à 5 anciens GAL (Groupe d'Action Local = territoire LEADER) sur le vaste territoire Entre Lacs et Montagnes.

La Région Auvergne-Rhône-Alpes a accordé près de 4,5 M€ de fond européen à ce nouveau GAL en mai 2023, pour la période 2023-2027.

Le programme est porté par Parc de Chartreuse, mais va bien au-delà de son périmètre puisqu'il concerne 320 communes réparties sur 3 départements : la Savoie (73), la Haute-Savoie (74) et l'Isère (38).

Ce programme de développement européen va permettre d'apporter des subventions à des communes, des associations et des entreprises du territoire, qui ont des projets en cohérence avec la stratégie du programme : améliorer la qualité de vie et d'accueil pour un territoire résilient. Plusieurs objectifs de la Charte du Parc se retrouvent dans les thématiques d'intervention du programme LEADER : Concilier la fréquentation des activités touristiques et de loisirs et la préservation de la biodiversité, limiter la consommation d'espace en soutenant la rénovation énergétique et patrimoniale des bâtiments, développer une économie verte afin de limiter les pressions sur les ressources et créer de l'emploi, valoriser durablement les patrimoines et ressources ...

L'année 2023 a été consacrée à la préparation du programme, piloté par le Parc de Chartreuse et mené en coopération et concertation avec 14 EPCI, le Parc du Massif des Bauges et l'Avant Pays Savoyard.

Il s'agissait de mettre en place les instances de gouvernance du programme, de rédiger et signer une convention avec la Région et les autres partenaires (22 signataires), rédiger les appels à projets pour que le programme soit opérationnel en 2024.

2 premiers appels à projets sont ouverts depuis janvier 2024, et d'autres ouvriront peu à peu dans les prochains mois.



DES CHIFFRES

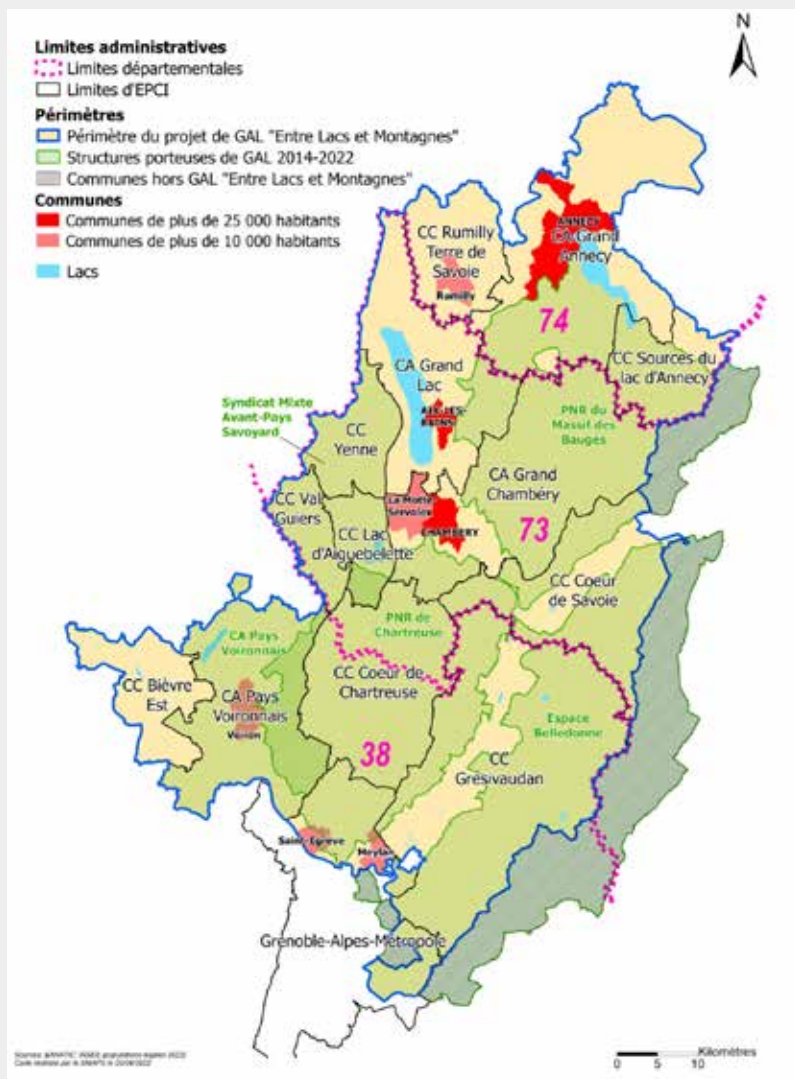
5 anciens territoires LEADER

320 communes

13 EPCI + 16 communes de Grenoble Alpes Métropole

4 030 km²

4,5 M€ pour 2023-2027



AXE 2

UNE CHARTREUSE EN HARMONIE



UN TERRITOIRE DE SOLIDARITÉS ENTRE L'HOMME ET LA NATURE

Comme un acrobate sur un fil, le Parc a besoin de détermination et d'audace pour avancer sans perdre l'équilibre. Notre ambition est de faire du Parc un espace où l'Homme prend soin de la nature et la nature prend soin de l'Homme, dans une recherche perpétuelle d'harmonie ! Le deuxième axe de la charte vise donc à gérer les pressions, à trouver l'équilibre entre valorisation et protection. Prendre soin de l'air, de l'eau, de la biodiversité... c'est prendre soin de ses habitants et de leur qualité de vie. Il s'agit aussi de permettre aux habitants d'avoir accès à une alimentation locale et de qualité. C'est essentiel pour nous aujourd'hui et c'est vital pour les générations futures !

PROMOUVOIR UN URBANISME ÉCONOME ET DES FORMES ARCHITECTURALES INTÉGRÉES PRÉSERVANT LES RESSOURCES ET LA QUALITÉ DES PAYSAGES

FAVORISER LES FORMES ARCHITECTURALES ET URBAINES ADAPTÉES AU CONTEXTE LOCAL ET AUX ENJEUX D'AMÉNAGEMENT DURABLE

Conserver des villages attractifs et des formes urbaines adaptées au contexte local
Le Parc continue à participer aux comités de pilotage de la démarche « Petites villes de demain » portée par les communes des Echelles et de Saint-Laurent du Pont.

FAVORISER LE DÉVELOPPEMENT ÉQUILIBRÉ ET DURABLE

Avoir une consommation foncière réfléchie et limiter l'artificialisation des sols

Afin de préparer la compatibilité des documents d'urbanisme intercommunaux avec la charte, le Parc a participé en 2023 à plusieurs réunions afin de contribuer, entre autres, à la mise en place d'outils de mesure de la consommation foncière.

Le Parc a par ailleurs participé à l'élaboration du PAEN (périmètre de protection des espaces agricoles et naturels) de Voreppe, outil limitant l'artificialisation des terres sur du long terme.

Plan d'aménagement Vallon du Monastère

Le Parc a contribué et s'est impliqué dans le Comité Pilotage « vallon du Monastère – Forêt d'Exception » pour la conception du plan de gestion de l'allée d'arbres du Monastère de la

Grande Chartreuse : plantés par les Chartreux à la fin du 19ème s. en bordure de la route du vallon du Monastère, ces 600 arbres forment une allée qui constitue un monument en soi. Un monument vivant et donc fragile. Dans un contexte de changement climatique et au vu de l'état sanitaire de ces arbres, un plan de gestion global de ces arbres patrimoniaux s'avère nécessaire et urgent pour garantir la pérennité et le renouvellement de ces arbres d'alignement : contribution du Parc à la définition de l'étude paysagère et historique et aux orientations de gestion.

Cela a abouti en 2023 à l'écriture d'un plan gestion avec l'ONF pour les 20 prochaines années (2022-2042), partagé entre les acteurs locaux, en lien étroit avec la DREAL, l'UDAP Isère et les Chartreux.

Améliorer la cohérence des politiques d'aménagement aux différentes échelles

Sans attendre la mise en compatibilité des SCoT avec la Charte, le Parc a accompagné et suivi les Plans locaux d'urbanisme (PLU) des communes de La Terrasse, Porte-de-Savoie, Sainte-Marie-d'Alloix et de Saint-Aupre afin que les orientations et objectifs de la Charte soient bien pris en compte.

Dans ce même but, le Parc a fait une présentation de la Charte approuvée à l'équipe du SCoT de la Grande Région grenobloise et a participé au séminaire prospectif du SCoT.

Le Parc a contribué à l'avis rédigé par les PNR d'Auvergne-Rhône-Alpes sur la modification du SRADDET (schéma régional d'aménagement, de développement durable et d'égalité des territoires, porté par la Région).

Promouvoir le paysage comme outil de concertation, d'aménagement durable et de suivi du territoire

Dans ce but, le Parc a contribué à la mise à jour de l'Atlas des paysages de l'Isère pour s'assurer de la prise en compte des enjeux locaux et des objectifs de qualité paysagère définis dans la Charte.

Le Parc a aussi participé au séminaire de célébration des 30 ans de la Loi Paysage. Sur le thème « le projet de territoire comme garant d'un paysage de qualité », le Parc est intervenu pour présenter la filière bois en Chartreuse et le rôle de l'AOC.



GARANTIR LA FONCTIONNALITÉ ÉCOLOGIQUE À TOUTES LES ÉCHELLES DU TERRITOIRE

MAINTENIR ET RESTAURER LES CONTINUITÉS ÉCOLOGIQUES

Préserver et restaurer les continuités écologiques préalpines (projet POIA Trames)

Le projet pour « Caractériser et définir les enjeux de trame écologique fonctionnelle de zones pastorales et de forêts matures pour mieux accompagner la résilience des milieux et des usages face aux changements climatiques » et porté par cinq Parcs naturels régionaux des Préalpes (PNR Massif des Bauges, Chartreuse, Vercors, Baronnies provençales et Verdon) depuis 2021 est arrivé à son terme en 2023.

La caractérisation agro-écologique des zones pastorales a entre autre permis de définir des listes des formations végétales les plus caractéristiques des zones intermédiaires et esquissant un bon état des zones pastorales, ainsi que des listes de plantes indicatrices des perturbations suivantes : eutrophisation (= enrichissement en azote), ourlification (= fermeture des milieux) et sécheresse (sous influence du changement climatique). L'analyse des continuités de forêts matures a débouché sur une cartographie qui a été partagée avec les acteurs locaux.

Les résultats de cette démarche ont été présentés lors de deux séminaires d'ampleur nationale organisés en juin dans le Vercors.

Budget alloué au Parc de Chartreuse pour les 3 ans :
112 000 €

CONCILIER LA FRÉQUENTATION DES ACTIVITÉS TOURISTIQUES ET DE LOISIRS ET LA PRÉSERVATION DE LA BIODIVERSITÉ

Encadrer les activités de pleine nature

Le Parc est membre des deux Commissions départementales des équipements, sites et itinéraires (CDESI) d'Isère et Savoie. Dans ce contexte il a participé en 2023 à plusieurs groupes de travail dont celui sur l'accueil des publics dans les espaces naturels en Isère ou celui pour la sensibilisation des pratiquants d'activités de pleine nature en Savoie.

Le Parc est régulièrement amené à émettre des avis et recommandations sur des événements de plein air, au-delà des espaces naturels réglementés. Ainsi en 2023, des avis sur les projets d'itinéraires trail et VTT de la communauté de communes Cœur de Chartreuse... ont été donné afin de limiter les incidences sur les milieux naturels et la faune sauvage.

Préserver le Tétrasyre et concilier les activités sportives avec la protection de la biodiversité

Chaque année, le Parc installe des zones de quiétude hivernale pour le Tétrasyre, au Charmant Som et Chamechaude. Cette action vise à préserver des secteurs connus d'hivernage de l'espèce en lien avec la pratique du ski de randonnée. La pose des panneaux de délimitation des zones s'effectue à l'automne en partenariat avec le Club Alpin Français Grenoble-Oisans. Cette action prend place dans une démarche plus globale du Parc de Chartreuse et de ses partenaires pour la conciliation des sports de pleine nature avec la préservation de la biodiversité.



Accompagner le site historique de St Christophe La Grotte

Le Parc accompagne la commune dans son projet de « positionnement touristique et amélioration du parcours client, dans le respect des patrimoines locaux ». En 2023 le Parc a suivi et accompagné le projet autour de 5 axes : éclairage des grottes avec prise en compte des chiroptères, requalification du bâtiment d'accueil et de l'espace scénographique, reprise des sentiers d'interprétation et la dimension accueil (signalétique, stationnement, traitement paysager).

Qualifier les 34 pôles d'attractivité pour une meilleure gestion des sites et des publics

Le Cirque de Saint-Même est un site emblématique du Parc. Dans le but de préserver son paysage remarquable, le Parc accompagne la DREAL qui étudie le projet de protéger les paysages de Saint-Même. Le Parc a ainsi participé à la rédaction du cahier des charges de la démarche et au choix des paysagistes prestataires ; il a fourni les données en sa possession afin que les enjeux locaux soient bien pris en compte.

Le vallon du Monastère de la Grande Chartreuse fait également partie des sites emblématiques de Chartreuse. Le Parc a contribué à l'étude paysagère du vallon dans le cadre de l'aménagement de la forêt domaniale de Grande Chartreuse, afin que les spécificités paysagères du site, qui contribuent à son attractivité, soient bien préservées.

Le Parc poursuit sa participation aux actions portées par Grenoble Alpes Métropole autour du Col de Porte, en particulier l'élaboration d'un schéma d'aménagement et d'accueil et la réflexion sur le devenir du bâtiment du Cartusia.

Assumer la médiation dans le conflit sur les Hauts de Chartreuse

L'apposition de panneaux « propriété privée interdiction d'entrer » sur le Vallon de Marcieu et la forêt de l'Aulp du Seuil au cours de l'été 2023 a déclenché des réactions très fortes auprès du grand public et des médias. En tant que gestionnaire du PDIPR et de la Réserve naturelle des Hauts de Chartreuse, le Parc a assumé un rôle de médiateur : recueil d'informations juridiques, interpellation des élus nationaux, gestion des médias et de la communication grand public avec Chartreuse tourisme et les offices, discussion avec le propriétaire concerné, discussion avec les pratiquants de pleine nature (collectif Chartreuse, fédérations de randonnée, escalade, club alpin et de montagne).





Le travail amorcé en 2021 sur la création de courtes vidéos pour diffuser de la connaissance a été achevé en 2023.

L'ensemble de ces vidéos est consultable sur la chaîne Youtube du Parc (les voir en scannant ce QR code).



Cette année a été marquée par une grande présence dans les écoles. Ainsi ce sont 79 classes et un peu moins de 2000 élèves qui ont été sensibilisés. Comme chaque année, le garde animateur intervient pour présenter la Réserve naturelle des Hauts de Chartreuse, sa réglementation, ainsi que la faune, la flore et la géologie des environs. Soulignons également une intervention auprès de jeunes en difficultés d'un quartier prioritaire de Grenoble, de différents centres de loisirs, de collégiens et de lycéens.

Le métier de garde animateur a été présenté dans le cadre du forum des métiers.

Nous avons encore une fois assuré la présence de la Réserve naturelle lors de la fête de la nature 2023 avec deux interventions sur le terrain, auxquelles 30 personnes ont participé, ainsi qu'un après-midi dans une bibliothèque pour répondre aux questions d'une quinzaine de jeunes.

En 2023, une formation des professionnels de l'AGEDEN et des offices de tourisme du territoire sur les enjeux et la réglementation de la réserve naturelle a également eu lieu.

Depuis 2021, la Réserve naturelle prend des Accompagnateurs Moyenne Montagne pour compléter l'action des gardes sur le terrain. Leur mission est d'aller à la rencontre des gens pour les informer sur la Réserve naturelle, ses enjeux, sa réglementation. Ils nous permettent également de ramener des données faune et flore supplémentaires.

Ils auront permis en 2023 de sensibiliser, de juin à octobre sur 150 jours, environ 2500 personnes sur le terrain.



DÉVELOPPER UNE ÉCONOMIE VERTE AFIN DE LIMITER LES PRESSIONS SUR LES RESSOURCES ET CRÉER DE L'EMPLOI

AMÉLIORER LE CADRE DE VIE ET LIMITER LES IMPACTS DES ACTIVITÉS ÉCONOMIQUES SUR L'ENVIRONNEMENT

Suivi des carrières

Dans l'objectif de renforcer les démarches engagées par les carriers pour maîtriser les impacts environnementaux des carrières en activité, le Parc a participé aux comités de suivi des carrières de Montagnole et de Saint-Thibaud de Couz.

PAEC

Le Parc a mis en œuvre la première campagne de contractualisation du Programme Agro-Environnemental et Climatique Chartreuse (PAEC). Sur cette 1ère campagne les Groupements Pastoraux étaient à l'honneur et ont pu contractualiser plus de 357 000 € pour favoriser un maintien de l'activité pastorale en faveur des milieux et de la biodiversité d'altitude.

Débardage par câble aérien

Le débardage par câble aérien est une méthode de transport qui permet de récolter des arbres sur des terrains difficiles d'accès, via un câble aérien. Une fois coupé, l'arbre est suspendu au câble et déplacé jusqu'à un chemin accessible aux camions spécialisés dans le transport de bois.

Le Parc de Chartreuse a été lauréat d'un appel à projet pour la phase de préfiguration d'une stratégie territoriale de développement des infrastructures de débardage par câble.

Ce travail a notamment permis d'échanger avec les acteurs du territoire (28 contacts), d'acquiescer une meilleure connaissance des projets potentiels existants, et d'identifier des équipements favorables au développement du débardage par câble.

Toutes ces informations sont spatialisées et consultables en ligne : <https://geo.parc-chartreuse.net/desserte/index.html>

Cout de l'opération : 12 369 €

Etat des lieux des chemins ruraux

A l'occasion des chantiers forestiers, l'usage des chemins ruraux peut générer des tensions opposant les communes à des entreprises d'exploitation forestière. C'est pourquoi, le Parc de Chartreuse encourage la réalisation d'états des lieux avant et après un chantier forestier.

Le Parc a mis en place des formations (10 communes représentées). Merlas, Ayn, Vimines, Massieu, St Pierre d'Entremont Isère, St Pierre de Chartreuse, St Pierre d'Entremont Savoie, Pays Voironnais, Le Sappey en Chartreuse, Entremont le Vieux, Corbel, Miribel les Echelles

Une application sur la thématique des « Chantiers forestiers » a aussi été développée, elle facilite la communication entre gestionnaire de chantiers et communes et permet de centraliser et suivre les états des lieux réalisés sur votre commune.

Cout de l'opération : 1 300 €

Sylvotrophée

En 2023 a eu lieu la première édition des sylvotrophées organisée conjointement par le Parc du massif des Bauges et le Parc de Chartreuse.

Cet événement vise à mettre en lumière la multifonctionnalité des forêts (production de bois, biodiversité, accueil du public). En Chartreuse, 4 tandems propriétaire/gestionnaires ont présenté leurs forêts (forêts communales du Sappey en Chartreuse et d'Attignat Oncin et deux forêts privées sur ces mêmes communes.)

Un jury de 6 personnes réparties en 3 collèges (Sylviculture, écologie, accueil du public) ont évalué ces forêts.

Un film restituant le travail du jury et disponible en ligne sur la chaîne Youtube du Parc

Budget alloué : 4 000 €



Aide aux travaux forestier

Les aides financières pour les travaux forestiers dans le cadre de la démarche Sylv'acctes se sont poursuivies (50% sur les montants hors taxe des travaux forestiers en forêt publique et 70% en forêt privée).

A ce jour, cela a permis de financer 112 ha de travaux pour un montant d'aide de 54 400 € sur 11 communes du Parc : La Bauche, St Thibaud de Couz, Entremont le Vieux, St Nazaire les Eymes, St Jean de Couz, St Thibaud de Couz, Le Touvet, St Sulpice, St Ismier, Porte de Savoie, Voreppe.

Afin de permettre aux communes ou aux propriétaires privés de continuer à bénéficier de cette aide, l'adhésion à cette démarche sera reconduite pour 3 ans à compter de 2024. Les objectifs de gestion contenus dans les différents itinéraires techniques Sylv'ACCTES sont actuellement en cours d'ajustement par les professionnels du massif. Pour mémoire, un bénéficiaire et son gestionnaire engagent une parcelle dans la tenue d'une trajectoire de gestion sur 10 ans.

Montant des aides obtenues grâce à Sylv'ACCTES : 54 400 €
Coût de l'adhésion à Sylv'acctes : 4 000 € sur la période 2020-2023

Vie ma vie (Bucheron,)

Le Parc a poursuivi la sensibilisation du grand public à travers les manifestations « vis ma vie de bucheron » avec l'appui de fibois38, de l'ONF et du CNPF. 6 visites de chantier forestier et de forêt ont été animées avec l'appui des professionnels durant l'été. 126 personnes ont suivi les sorties dont 57 % d'habitants du territoire ou de sa proximité.

Coût de l'opération : 6 350 €

Communes concernées : Saint Pierre de Chartreuse, Plateau des Petites Roches et le Sappey en Chartreuse



FAVORISER UNE ALIMENTATION LOCALE ET DE QUALITÉ AUX HABITANTS

Restauration collective

Afin de parvenir au respect de la loi Egalim, le Parc cherche à accompagner les communes dans leurs projets d'amélioration des systèmes de restauration collective. Le Parc a proposé tout au long de l'année un programme d'accompagnement collectif à destination des élus, des techniciens, des cuisiniers et du personnel d'accompagnement. Près de 25 communes du Parc ont pu bénéficier de ces accompagnements (*liste des communes en Annexe 8*).

De plus le Parc a accompagné 2 réflexions de passage en gestion directe. Avec une participation à l'étude de faisabilité à hauteur de 7 200 €, le Parc a accompagné St Aupre, St Etienne de Crossey et St Nicolas de Macherin à approfondir les réflexions d'une cuisine scolaire mutualisée. Saint Laurent du Pont a bénéficié d'un accompagnement de 15 000 € afin de travailler sur les possibilités d'une restauration scolaire sur place pour ses deux écoles, et son centre de loisir. Enfin, les deux communes de St Pierre d'Entremont ont bénéficié d'un accompagnement pour étudier la possibilité de mutualiser la cantine en gestion directe en livrant Entremont le Vieux, pour un projet total de 2 800 €.

Accompagner au changement de comportement alimentaire

Plusieurs évènements ont permis de sensibiliser les habitants à l'importance de l'alimentation pour répondre aux enjeux sanitaires, environnementaux et d'économies locales. Un spectacle sur les enjeux du foncier a été proposé en partenariat avec le Groupement Foncier Agricole de Chartreuse. De plus sur le Mois d'Octobre s'est tenu la 4ème édition du Mois de la Transition Alimentaire. Au total ce sont près de 25 évènements programmés sur 13 communes du territoire (*Annexe 9*).



Chaque étape du système alimentaire était représentée puisqu'il était possible de faire la traite puis transformer le lait avec la Ferme du Til, mais aussi de visiter la pisciculture du Guiers, ou encore de réaliser son pain avec le Fournil La Bohème. Et enfin des ateliers cuisine ont été proposés avec les Halles de Chartreuse et le marché paysan de St Laurent du Pont.

DÉVELOPPER ET STRUCTURER LES FILIÈRES D'APPROVISIONNEMENT EN PRODUITS AGRICOLES LOCAUX QUI RÉPONDENT AUX ATTENTES DES HABITANTS

Redécouverte et redéploiement des variétés végétales locales

Au-delà de la sensibilisation et de la transmission nécessaires à la préservation des variétés végétales locales, le Parc poursuit ses actions pour assurer la production d'arbres fruitiers locaux en partenariat avec le Lycée horticole de Saint-Ismier et la Pépinière de l'Arbre perché de Saint-Pierre de Genebroz. Une campagne de prélèvements de greffons sur les arbres de variété unique (spécifiques à la Chartreuse) a été réalisée ; 177 greffons de 16 variétés différentes (2 poires, 14 pommes) ont ainsi été prélevés et greffés. Un arbre de variété locale, adapté à notre territoire, a été offert à chaque commune et ville porte sur le nouveau périmètre du Parc.
Budget alloué : 3022 €

Par ailleurs, le Parc poursuit sa participation à la démarche Jardin'R, sur la place des jardins dans le monde rural. Le Parc est par exemple intervenu pour partager ses expériences lors d'un séminaire sur la place des arbres fruitiers dans les jardins et a participé au séminaire sur les jardins dans des territoires ruraux en mutation.
Budget alloué : 1562 €

Accompagner les agriculteurs AB dans un contexte difficile

Au regard du contexte économique, de nombreuses filières bio à l'échelle nationale rencontrent des difficultés. Il a été proposé de s'intéresser dans un premier temps aux producteurs fermiers afin de mesurer leurs éventuelles difficultés de commercialisation depuis 2022 et d'échanger sur les actions à mettre en œuvre. Une première réunion, animée par les Chambres d'agriculture sous forme d'ateliers participatifs, a permis de faire ressortir des pistes de réflexion. Les échanges entre agriculteurs se sont poursuivis avec l'organisation d'une seconde rencontre à l'automne et la visite de l'atelier de transformation « Les Salaisons de Chartreuse » implantée à Entre Deux Guiers.

Par ailleurs, un groupe de travail avec des producteurs du massif en AB s'est réuni en 2023 autour du projet de création d'un chèque alimentaire bio local.

Budget alloué : 5 000 €



AXE 3

UNE CHARTREUSE EN TRANSITION



UN TERRITOIRE FERTILE POUR DE MULTIPLES TRANSITIONS

Se projeter dans l'avenir et définir les changements à initier dès aujourd'hui, voilà ce que nous avons voulu pour ce troisième axe consacré aux transitions. Ce sont des défis difficiles, mais nous savons qu'il faut les relever. Cette nécessité d'adaptation se traduit notamment par la volonté d'être un territoire à énergie positive, c'est-à-dire d'arriver à consommer autant d'énergie que nous en produisons.

Il s'agit aussi d'identifier les comportements et besoins de déplacements afin de renforcer les dispositifs en place ou d'expérimenter de nouveaux services qui favorisent une mobilité douce.

Se projeter dans l'avenir et définir les changements à initier dès aujourd'hui, voilà ce que nous avons voulu pour ce troisième axe consacré aux transitions. Ce sont des défis difficiles, mais nous savons qu'il faut les relever. Cette nécessité d'adaptation se traduit notamment par la volonté d'être un territoire à énergie positive, c'est-à-dire d'arriver à consommer autant d'énergie que nous en produisons.

Il s'agit aussi d'identifier les comportements et besoins de déplacements afin de renforcer les dispositifs en place ou d'expérimenter de nouveaux services qui favorisent une mobilité douce. Le territoire se saisira des opportunités offertes par le numérique, aussi bien en matière d'activités et de services, pour créer de l'emploi, mais aussi du lien social. Enfin, ces différentes dynamiques peuvent être à l'origine de nouvelles manières d'agir... L'expérimentation et l'innovation sont dans l'ADN du Parc naturel régional de Chartreuse depuis toujours.

TENDRE VERS UN TERRITOIRE À ÉNERGIE POSITIVE

MAÎTRISER LES CONSOMMATIONS ÉNERGÉTIQUES DANS LEUR DIVERSITÉ

Favoriser un éclairage de qualité, sobre, performant et respectueux de l'environnement nocturne

Une malle pédagogique « **Ciel étoilé** » a été conçu en partenariat avec les Parcs naturels régionaux du Massif des Bauges et du Pilat et est destinée à être utilisée par les animateurs en temps scolaire ou hors temps scolaire avec le jeune public comme le grand public. Chaque Parc a acquis le matériel pour avoir sa propre malle qui peut-être prêtée aux intervenants sur demande.

Budget alloué : 1 770 €

Dans le cadre d'un projet partenarial avec le Parc du Massif des Bauges, le Parc de Chartreuse a copiloté la suite du projet de **trame noire** sur le corridor Bauges Chartreuse, qui vise à :

- étudier l'impact de la pollution lumineuse sur les chiroptères
- faire une série de préconisations de travaux concernant l'éclairage public
- mettre en place les travaux et à évaluer leur impact.

En 2023, les deux communes de Chartreuse faisant partie du projet, Myans et St Baldoph, ont bénéficié de l'accompagnement sur les préconisations de travaux, et ont reçu une subvention du Parc pour faire les travaux.

Myans : 30 000 € d'aide (80 % du montant)

St Baldoph : 15 542,60 € d'aide (80 % du montant)

La troisième édition du **Mois de la Nuit** a eu lieu en octobre. Coorganisé par Grenoble-Alpes Métropole, le Parc du Vercors, de Chartreuse, ainsi qu'Espace Belledonne, cet événement fédère les communes autour de la sensibilisation à la pollution lumineuse. Elles proposent des événements grand public, et les territoires assurent une promotion globale et un appui technique dans l'organisation.

- 50 événements ont été organisés, et en particulier, 22 animations ont été réalisées sur des communes du Parc de Chartreuse : Coublevie, St Martin le Vinoux, St Joseph de Rivière, St Etienne de Crossey, Porte de Savoie, Le Sappey en Chartreuse, St Egrève, Entremont le Vieux, Crolles, Ste Marie d'Alloix, Vimines, La Tronche avec en moyenne 30 personnes par

animation.

Cette année, les 4 territoires organisateurs ont également décidé de proposer des temps de formation sur les enjeux de l'éclairage privé, à destination des communes, mais aussi des prescripteurs qui travaillent avec les entreprises, les commerces ou encore les bailleurs. Quatre webinaires ont été organisés.

Sensibilisation artistique et culturelle aux enjeux de la nuit et de la vie sauvage nocturne

La compagnie Culture Caillou a été accueillie par la commune de Saint Baldoph pour une semaine de résidence artistique, en mai 2023, autour de la nuit, de sa perception par les habitants, et donc du lien qu'ils entretiennent avec l'éclairage nocturne. La commune de St Baldoph a accueilli les artistes, et a pu bénéficier de temps forts grand public au démarrage et à la fin de la résidence : une balade nocturne animée a notamment été proposée aux familles de la commune de St Baldoph afin de les sensibiliser au monde la nuit.

Budget mobilisé : 4000 €

Informers les acteurs privés aux impacts de l'éclairage nocturne

Le Parc a démarré un travail de sensibilisation à l'impact de l'éclairage nocturne auprès des acteurs privés et plus précisément concernant les logements. Un diagnostic a ainsi été réalisé sur plusieurs bâtiments appartenant au bailleur social Cristal Habitat, sur la commune de Saint Baldoph, par France Nature Environnement (FNE). Ce diagnostic a ensuite été présenté en réunion publique. Le Parc, la commune et FNE ont ensuite amorcé un travail de discussion avec le bailleur Cristal Habitat, qui s'est engagé à mettre en œuvre certaines des préconisations.

Cette action permet de décloisonner les approches entre le technique, les scientifiques et le sensible pour favoriser l'appropriation des démarches autour de la sobriété de l'éclairage public et la reconquête des trames noires.

Informers les hébergeurs touristiques sur les dispositifs pour la transition énergétique



En octobre 2023 le Parc a été partenaire de l'Ageden pour l'organisation d'un webinaire sur le « contrat chaleur renouvelable » (CCR). Destiné aux hébergeurs et acteurs touristiques du massif, 32 personnes ont répondu à ce rendez-vous, le 1er du genre en Chartreuse.

En parallèle, une newsletter d'informations sur les dispositifs de soutien tourisme et transition énergétique a été diffusée aux 550 hébergements de la destination.

Accompagner la rénovation des bâtiments publics – via le programme ACTEE2

Ce programme de financement d'audits énergétiques a été piloté en collaboration entre l'Ageden, TE38, le Parc du Vercors et le Parc de Chartreuse, grâce à des fonds de la FNCCR. Il a permis de faciliter la réalisation de nombreux audits, en finançant 50% du coût.

- 12 communes du Parc ont pu en bénéficier
- pour un montant total de 75 600 € d'aides financières.

Liste des communes en Annexe 4

Accompagner la rénovation du logement

Deux matinées conseil rénovation ont été organisées en 2023 :

- aux Echelles en mars, en lien avec la Communauté de communes Cœur de Chartreuse
 - à La Terrasse en octobre, en lien avec la Communauté de commune Le Grésivaudan.
- Objectifs de ces matinées : favoriser le passage à l'acte



et la rénovation des logements, pour diminuer les consommations énergétiques, réduire les factures d'énergie et les émissions de gaz à effet de serre associées.

Comme à chaque fois, ces temps forts à destination du grand public et des porteurs de projets de rénovation permettent de rassembler des artisans, des conseillers infos énergie, et de donner aux porteurs de projets de rénovation toutes les clés pour mener à bien leurs travaux. Chacune de ces matinées a réuni plus de 30 porteurs de projet.

DÉVELOPPER UN MIX D'ÉNERGIES RENOUVELABLES, COMPATIBLE AVEC LES CONTRAINTES ENVIRONNEMENTALES ET LA QUALITÉ PAYSAGÈRE

Soutenir les sociétés citoyennes de production d'énergie renouvelable

En mars 2023, le Parc naturel régional de Chartreuse a réuni toutes les sociétés citoyennes de production d'énergie renouvelable qui œuvrent au moins en partie sur le territoire du Parc naturel régional de Chartreuse, et dont le Parc est actionnaire (à hauteur de 1000 € par structure).

Elles s'appellent Buxia Energies sur le Pays Voironnais, et désormais sur Cœur de Chartreuse via une antenne locale, Grési21 sur Le Grésivaudan, Energ'Y Citoyennes sur la métropole de Grenoble, Le Solaret sur Cœur de Savoie, EnergiCimes sur l'agglomération de Chambéry, et Avant Pays Solaire sur l'Avant Pays Savoyard. Était également présente la société Forestener, qui propose une solution clé-en-main de fourniture de chaleur renouvelable via le bois énergie, une trentaine de personnes étaient présentes à cet événement.

Soutenir les centrales citoyennes de son territoire est un bon moyen de promouvoir la production d'une énergie adaptée, qui assure des retombées locales et qui se fait dans le cadre d'une gouvernance partagée.

Soutenir le développement du Contrat chaleur renouvelable pour développer les projets sur le territoire

Le Contrat Chaleur Renouvelable (CCR) est un dispositif de l'ADEME décentralisé sur le territoire, porté par les collectivités, permettant de financer les projets de chaleur renouvelable, études et investissements. Tout le territoire du Parc est couvert par un contrat CCR, et le Parc assure la mise en relation entre des porteurs de projets publics ou privés.

Proposer une trame pour évaluer les projets d'énergies renouvelables

Dans le cadre de la loi APER de mars 2023, et de la demande faite aux communes de cartographier leurs zones d'accélération des énergies renouvelables, le Parc a rédigé une note précisant ce que la Charte du Parc et le Plan de Parc attendaient des collectivités en termes de développement des énergies renouvelables et à quelles conditions. Cette note a été transmise à toutes les communes et a servi à construire un référentiel pour évaluer et donner un avis sur les zones d'accélération et les futurs projets.

Des avis, recommandations voire points de vigilance ont été émis sur les projets déjà à l'œuvre, panneaux photovoltaïques au sol à Saint-Etienne de Crossey en particulier.

Améliorer la connaissance sur la filière « bois-bûche »

Le Parc a mené en collaboration avec l'INRAE un projet de recherche sur l'économie du bois-bûche : entre économie domestique, logique de marché et politiques de transition énergétique. Deux stages ont été menés en parallèle, le premier, encadré par le Parc, sur l'identification des producteurs et de leurs pratiques, et le deuxième, encadré par l'INRAE, sur les usages et pratiques des particuliers.

Coût de l'opération : 4 000 €

RENFORCER LA RÉSILIENCE DU TERRITOIRE AU CHANGEMENT CLIMATIQUE

ADAPTER LE TERRITOIRE AUX IMPACTS DU CHANGEMENT CLIMATIQUE SUR LES RISQUES, L'ENVIRONNEMENT, LES RESSOURCES ET LES FILIÈRES ÉCONOMIQUES QUI EN DÉPENDENT

Sensibiliser les jeunes aux effets du changement climatique

26 élèves d'1 classe du lycée horticole de Saint-Ismier ont été sensibilisés au changement climatique et à la transition écologique au cours de l'année 2022/2023.

Proposer un outil artistique autour de l'impact du changement climatique sur les paysages : « Paysages à + 2 degrés »

Le Parc de Chartreuse et le Pays Voironnais ont conçu une exposition « Paysages à + 2 degrés », un outil de sensibilisation au changement climatique. Cette exposition propose une évolution photographique des paysages emblématiques du Voironnais et de la Chartreuse, permettant de visualiser l'impact probable du changement climatique et d'engager la discussion autour de ces impacts auprès de différents publics. Les lieux présentés ont été choisis à partir de différentes thématiques ciblées :

- Forêt (La Sure en Chartreuse)
- Agriculture de plaine et de montagne (Moirans et Saint-Pierre-d'Entremont)

- Urbanisme villes et villages (Voiron et Entre-deux-Guiers)
 - Tourisme et ressource en eau (Lac de Paladru)
- Chaque image prospective a fait l'objet d'un travail approfondi mobilisant différents spécialistes (acteurs du territoire, techniciens, scientifiques), et une artiste a ensuite réalisé les images prospectives sur la base d'un cahier des charges techniques.

Un vernissage a été organisé en décembre, au Musée Mainsieux à Voiron, réunissant plus de cinquante personnes et l'exposition a vocation à voyager et à permettre des discussions auprès de différents publics.

6 toiles disponibles

4000 € de budget côté Parc

Obligation Légale de Débroussaillage

Dans le cadre de la prévention des incendies de forêt, 22 communes iséroises du Parc de Chartreuse sont concernées par l'arrêté préfectorale, portant obligation légale de débroussaillage (OLD). Afin de faciliter la mise en place de ces obligations de ces communes, le Parc de Chartreuse a développé une application permettant :

- De visualiser les bâtiments ou parcelles impactés par une OLD,
- d'effectuer des recherches par type de zonage ou d'occupation du sol,
- de réaliser des publipostages automatiques auprès des propriétaires concernés,
- de suivre la mise en œuvre du débroussaillage sur le terrain.

Communes concernées par les OLD :

Barraux, Bernin, Biviers, Chapareillan, Corenc, Crolles, Fontanil-Cornillon, La Flachère, La Terrasse, La Tronche, Le Touvet, Lumbin, Meylan, Mont-Saint-Martin, Proveyzieux, Quaix-en-Chartreuse, Saint-Egrève, Saint-Ismier, Saint-Martin-le-Vinoux,



Saint-Nazaire-les Eymes, Saint-Vincent-de-Mercuze, Voreppe.

Cout de l'opération : 13 300 €

Par ailleurs le parc de chartreuse assure une veille sur le thème de la forêt et du changement climatique. En participant à diverses réunions sur ce thème.

Une journée d'échanges sur la conduite du pâturage pour gérer des plantes envahissantes

Le 14 juin 2023, une journée d'échanges sur la conduite du pâturage pour gérer des plantes envahissantes a été organisée avec l'appui de l'ADDEAR 38. Cette journée s'est déroulée sur une estive, proche du col du Granier et visait à appuyer la réflexion des éleveurs sur leur système d'élevage.

Budget alloué : 1 000 €

Anticiper les effets du changement climatique sur les ressources en eau

Les modifications du régime thermique des rivières induites par le réchauffement climatique affectent différentes espèces piscicoles dont la résilience est en partie conditionnée par leurs exigences et tolérances thermiques. Pour les espèces les plus sensibles comme les salmonidés, particulièrement intolérants aux températures élevées, cette résilience est également fortement conditionnée par la possibilité d'accéder à des zones d'eau plus fraîche « refuges » permettant de survivre aux épisodes thermiques critiques.

Dans ce contexte, une étude a été lancée par le Parc de Chartreuse et le Parc du Massif des Bauges pour définir un plan d'action visant à conserver et restaurer ces refuges thermiques sur les deux bassins versants.

Coût pour le Bassin Versant du Guiers (21 communes dont 9 hors PNRC) : 81 135 € HT

Communes touchées : liste en annexe 5



DÉVELOPPER DES MODES DE DÉPLACEMENT ALTERNATIF À L'UTILISATION INDIVIDUELLE DE LA VOITURE

DÉVELOPPER L'UTILISATION COLLECTIVE DES VOITURES INDIVIDUELLES

Développer l'autopartage entre particuliers

Le Parc propose une solution pour favoriser le partage de véhicules entre particuliers depuis septembre 2021. L'année 2023 a permis d'intensifier la promotion du dispositif auprès des communes et des habitants :

- Organisation de 4 réunions d'informations dans les communes : Saint Pierre de Chartreuse, Saint Laurent du Pont, Proveysieux et Sarcenas
- Accompagnement des groupes et suivi administratif des contrats d'autopartage
- 10 groupes formés à fin 2023 – 24 habitants concernés sur Saint Etienne de Crossey, Saint Aupre, Le Sappey en Chartreuse

Favoriser l'autopartage via l'opérateur Citiz

Le Parc a fait l'acquisition d'un véhicule 5 places pour le mettre à disposition des habitants du territoire via l'opérateur Citiz. Ce véhicule situé à St Pierre de Chartreuse est désormais à disposition des habitants et des visiteurs. Il s'ajoute au minibus Citiz déjà présent, dont la mise en place avait également été accompagnée par le Parc.

Animer divers projets autour du partage de la voiture

Plusieurs EPCI de Savoie ont travaillé sur un projet de covoiturage commun visant à contractualiser avec l'opérateur Blablacar Daily. Le Parc a accompagné la CC Cœur de Chartreuse dans le suivi de ce dossier : participation aux réunions techniques avec les EPCI et l'Agence Ecomobilité, réalisation de notes pour l'aide à la prise de décision des élus.

Plusieurs communes du Parc travaillent sur un projet de navette / covoiturage solidaire à destination de plusieurs publics cibles. Le Parc a accompagné les élus dans la définition du projet : benchmark d'expériences similaires, identification des contraintes juridiques en fonction des services de mobilité identifiés, association des acteurs locaux etc.

Sur Saint Etienne de Crossey et les 3 communes des Entremonts, le Parc a été sollicité par des habitants qui souhaitaient lancer une initiative citoyenne de covoiturage. Le Parc les a accompagnés pour mener à bien ces projets : organisation de réunions, accompagnement technique pour créer certains outils et aide au lancement à la promotion de ces réseaux de covoiturage.

DIVERSIFIER L'OFFRE DE TRANSPORT ET FAVORISER L'INTERMODALITÉ

Sensibiliser les scolaires à l'écomobilité

. Au cours de l'année 2022/2023, 26 élèves d'1 classe de la commune de St Etienne de Crossey ont participé au projet pédagogique « Mobilité en Chartreuse ». L'objectif est d'amener les élèves à réfléchir sur leur lieu de vie idéal et indirectement sur le sujet de la mobilité et leurs options et leurs habitudes de déplacement.

. 541 élèves de 26 classes répartis sur 10 communes ont participé au projet pédagogique «Savoir Rouler A Vélo en Chartreuse» en 2022/2023.

Budget alloué : 9 014€

Liste des communes en Annexes 1

. Le défi mobilité des écoliers a pu être à nouveau organisé en Cœur de Chartreuse avec 21 classes inscrites et 315 élèves sensibilisés sur 7 établissements différents. Ils et elles ont réalisé 1337 km en modes actifs ou collectifs.

. Pilotage de la fin du programme Moby à l'école : 5 écoles sont impliquées dans le programme d'écomobilité scolaire Moby à l'école qui s'est déroulé sur 2 années scolaires. En 2023, les différents comités ont poursuivi la mise en place du plan d'action. Un dernier comité a été organisé pour chaque établissement scolaire afin de dresser le bilan du programme. Le Parc a accompagné les communes sur les tâches suivantes :

- Coordination dans la préparation et participation à l'animation des comités Moby
- Organisation d'une rencontre sur le terrain entre Corenc et Grenoble Alpes Métropole pour échanger sur les propositions d'aménagements du comité

- Participation à l'élaboration des documents de bilan et d'évaluation
- Organisation d'une soirée de clôture bilan « Ecomobilité scolaire – le mot aux communes », avec une trentaine de participants

Sensibiliser les entreprises à l'écomobilité

Animation d'une démarche mobilité inter-établissements en partenariat avec la CC Cœur de Chartreuse, avec plusieurs employeurs du territoire.

- Démarrage de la mise en œuvre du plan d'action : création d'une communauté de covoitureurs sur Movici, réalisation d'outils et de supports de communication
- Organisation d'une animation mobilité à destination des salariés : prêt et réparation de VAE, animation pour simuler ses déplacements et rencontrer des covoitureurs. Au total, 8 structures étaient représentées et une trentaine de personnes étaient présentes.

Sensibiliser le grand public à l'écomobilité

Journée de sensibilisation à la mobilité sur Saint Baldoph – mai 2023 : le Parc a animé deux sessions de l'outil d'Escape Game « Expressément Chartreuse » auprès de 15 enfants et a proposé une projection du documentaire « Virage vers le futur » à laquelle une dizaine de personnes ont assisté.



Ateliers porteurs de parole – été 2023 : le Parc a proposé trois ateliers porteurs de paroles sur 3 communes du territoire : lors d'un après-midi Festifamille à Saint Laurent du Pont, lors du festival Les Endimanchés à Saint Pierre de Chartreuse et lors du marché nocturne des artisans des Entremonts à Saint Pierre d'Entremont Isère. A travers cet atelier, les animateurs ont pu recueillir une trentaine d'avis et perceptions des habitants et visiteurs concernant leur pratique du covoiturage et de l'autostop. Ces stands ont également permis de porter à connaissance du public des outils et services sur la mobilité existante : plateformes de covoiturage, réseaux de covoiturage informels présents dans les communes, services de vélo solidaire et d'autopartage, lignes de transports en commun etc.



Fête de l'écomobilité au Lac d'Aiguebelette – septembre 2023 : Un temps fort sur un après-midi et une soirée a eu lieu à la Maison du Lac d'Aiguebelette. Au programme : balades à vélo, stand de réparation vélo, test de VAE, exposition de vélos et voitures innovants etc. Le Parc a animé deux sessions d'échappé game auprès de 5 participants et a proposé la projection du documentaire « Virage vers le futur » en plein air. Le film a réuni une trentaine de personnes.

Événement « En montant au Charmant Som » – septembre 2023 : Dans le cadre des réflexions sur l'accessibilité du sommet du Charmant Som, plusieurs animations ont été proposées sur les deux journées.

- Le Parc a financé la mise à disposition d'une cinquantaine de VAE sur les deux jours (budget 2130 €). 100 personnes ont pu bénéficier d'un VAE pour monter à l'alpage.

- Bilan qualitatif et quantitatif: le samedi 200 personnes ont emprunté les navettes en A/R malgré une météo peu favorable & 450 personnes ont emprunté les navettes en A/R le dimanche.

En parallèle, le Parc, en lien avec Citiz et Thomas Cardin, a organisé une sortie en montagne pour les traileurs amateurs dans un objectif de sensibilisation aux accès de site de pleine nature autrement qu'en voiture individuelle. 6 personnes ont participé malgré les conditions météorologiques défavorables.

Suite au lancement d'un réseau de covoiturage par plusieurs habitants dans les Entremonts, la projection du documentaire « Virage vers le futur » a été proposée à la salle de cinéma Notre Dame en septembre 2023. Un temps d'échange entre élus et habitants et une présentation des différents services mobilité existant ont eu lieu (changement des horaires de la ligne S04 ; réseaux de covoiturage, service vélo solidaire etc). Une trentaine de personnes était présente.

Animer le réseau des ambassadeurs

Le Parc anime un réseau des ambassadeurs de la mobilité pour travailler sur différentes thématiques en lien avec la mobilité. Cette année, sur deux créneaux, le Parc a organisé un échange dédié au sujet de l'animation et de la sensibilisation. L'objectif était de présenter et partager des outils existants pour accompagner le changement de comportement (idées de prestation et d'animation, de films, de jeux etc). Cette réunion a réuni 14 participants avec des statuts différents (habitants, acteurs de l'associatif, élus)



DYNAMISER LES SERVICES ET USAGES NUMÉRIQUES EN CHARTREUSE

DÉVELOPPEMENT D'UNE APPLICATION D'AIDE À LA STRUCTURATION D'ITINÉRANCES EN CHARTREUSE

Une application collaborative, associant collectivités, partenaires institutionnels, socio-professionnels, associations, a permis :

- de faciliter la concertation entre les communes, les EPCI et les partenaires du PNRC
- de valoriser l'ensemble des enjeux liés aux itinérances (tourisme, biodiversité, forêt, pastoralisme, etc.).

Grâce à des fonctionnalités collaboratives ciblées, l'application a rendu possible :

- la saisie de suggestions de tracés, sur la base du réseau PDIPR
- l'insertion de commentaires géolocalisés
- la mise en partage de l'état des lieux des services et équipements existants, attenants aux itinérances (wc publics, points d'eau potable, aires de pique-nique ...)
- l'enrichissement d'équipements manquants (aire de bivouac, mobilier d'accueil, aménagements de sentiers ...)

- En chiffres :

120 contributions effectuées

50 partenaires identifiés

MES MAEC CHARTREUSE, UNE APPLICATION AU SERVICE DES AGRICULTEURS DANS LE CADRE DE LA CONTRACTUALISATION DES MAEC 2024-2028

Cette application a été développée par le Parc afin d'anticiper l'écriture des diagnostics et plans de gestion, en vue d'une contractualisation.

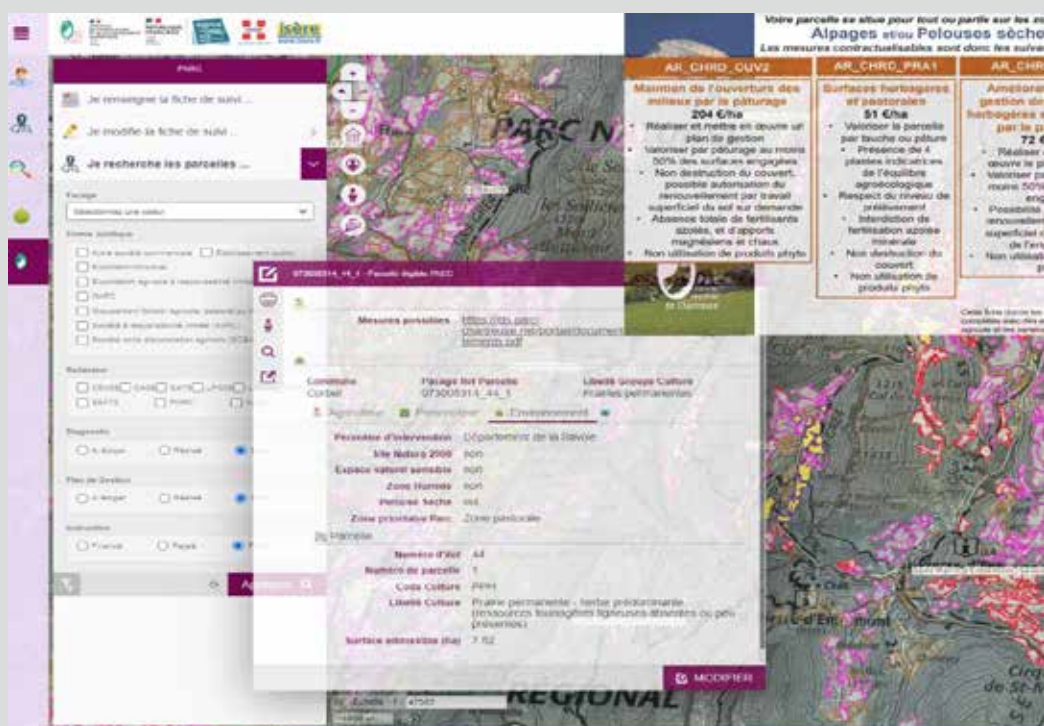
Chaque agriculteur peut visualiser l'ensemble de ses parcelles éligibles. Pour chaque parcelle, par simple clic, les mesures proposées sont détaillées et expliquées, favorisant la saisie de la mesure que l'agriculteur souhaite contractualiser sur sa parcelle.

De leur côté, les acteurs environnementaux et agricoles peuvent renseigner les enjeux environnementaux propres à la parcelle afin de donner à l'agriculteur les premiers éléments à inscrire dans le diagnostic et le plan de gestion. Enfin le service agriculture du Parc bénéficie d'un module de suivi des contractualisations, consulte les engagements contractualisés, et bénéficie globalement d'un outil facilitant le bilan des MAEC.

- En chiffres :

Plus de 500 comptes agriculteurs implémentés

20 prescripteurs identifiés



ACCOMPAGNER DE NOUVELLES FORMES DE TRAVAIL, D'ACTIVITÉS ET DE VIVRE ENSEMBLE

RÉINVENTER LES FAÇONS DE TRAVAILLER ET CONTRIBUER AU BIEN-ÊTRE

Favoriser et accompagner l'adaptation des services culturels à la population

Le Parc favorise la réalisation des projets qui nourrissent la vie et la dynamique culturelle à l'année en Chartreuse, par son rôle de facilitateur. Ces initiatives culturelles mettent la création artistique au cœur de la vie sociale et au sein d'associations employeuses qui tissent des partenariats de projets avec les acteurs du territoire.

Le Parc apporte ainsi son appui et son accompagnement à de nombreuses manifestations culturelles, artistiques, sportives et de découvertes sur le territoire, comme autant de services à la population et à la dynamique de la vie locale. Ce sont ainsi 25 manifestations correspondant aux valeurs du Parc qui ont été soutenues en 2023 sur tout le territoire. (Voir tableau en Annexe 3)* - Budget mobilisé : 19000 €

DE NOUVELLES EXPÉRIENCES ARTICULÉES AUTOUR DES RESSOURCES LOCALES

Promotion des produits locaux

Le Parc a accompagné plusieurs événements mettant en avant les produits du massif puisqu'il a soutenu la nouvelle édition de la Fête des Paysans et Artisans d'Entremont le Vieux à hauteur de 2500€. Le Parc a également participé à la Descente des Alpages à Grenoble.

Afin de promouvoir les produits locaux, l'application « Mes producteurs Fermiers près de chez vous » a été mise à jour régulièrement afin d'apporter aux producteurs toute la visibilité qu'ils méritent.

Le Parc a également cherché à impulser une dynamique entre producteurs et commerçants à travers un essai sur les vacances de la Toussaint autour des « Paniers Pique-Nique de pays ».

Sensibiliser le grand public et les jeunes à la diversité des ressources locales

Au cours de l'année 2022/2023, 376 élèves de 15 classes répartis sur 5 communes et 50 jeunes de 3 groupes en hors temps scolaires répartis sur 3 communes ont été sensibilisés à l'alimentation locale via le projet « Découverte de l'agriculture et de l'alimentation en Chartreuse » et aux sports et nature via le projet « Trail, santé et nature ».

Budget alloué : 6 823 euros
Liste des communes en Annexe 1



ANNEXES

| | |
|--|-----------|
| ANNEXE 1 > BUDGET PROJETS PÉDAGOGIQUES PAR COMMUNE EN 2023 | 34 |
| ANNEXE 2 > BILAN PDIPR 2023 | 36 |
| ANNEXE 3 > AIDES AUX MANIFESTATIONS 2023 PAR COMMUNE | 37 |
| ANNEXE 4 > AIDES RENOVATION ACTEE2 | 39 |
| ANNEXE 5 > BUDGET ACTION EAU ET NATURA 2000 PAR COMMUNE | 40 |
| ANNEXE 6 > CONTRAT VALLÉEN | 41 |
| ANNEXE 7 > LEADER : MONTANT DES SUBVENTIONS VERSÉES EN 2023 | 42 |
| ANNEXE 8 > FORMATIONS RESTAURATION COLLECTIVE ET COMMUNES AYANT PROPOSÉ DES ANIMATIONS DANS LE CADRE DU MOIS DE L'ALIMENTATION | 43 |
| ANNEXE 9 > PLAN PASTORAL TERRITORIAL DE CHARTREUSE | 44 |

| Communes | Budget total par commune | Nb de classes ou groupes par commune | Nb d'enfants/jeunes sensibilisés par commune | Projets pédagogiques / Animations événements | Nb de classes-groupes par projet | Budget par projet |
|------------------------------|--------------------------|--------------------------------------|--|---|----------------------------------|--|
| ATTIGNAT-ONCIN | 2 674 € | 4 | 90 | Savoir Rouler A Vélo en Chartreuse Découverte de l'agriculture et de l'alimentation en Chartreuse | 2 2 | 1 110 € 1 564 € |
| BARRAUX | 1 564 € | 2 | 53 | Découverte de l'agriculture et de l'alimentation en Chartreuse | 2 | 1 564 € |
| BIVIERS | 2 196 € | 3 | 81 | Découverte de la forêt de Chartreuse | 3 | 2 196 € |
| CHAMBERY | 3 800 € | 12 | 271 | Trail, santé et nature Prise de vue buissonnière Classe montagne Chartreuse/Bauges Découverte nature Chartreuse Itinérance "Montagnez-nous" en Chartreuse Retape ta cabane | 6 2 1 1 1 1 | 1 350 € 1 250 € 500 € 250 € 180 € 270 € |
| CORENC | 1 364 € | 2 | 55 | Découverte de l'agriculture et de l'alimentation en Chartreuse | 2 | 1 364 € |
| CROLLES | 1 140 € | 2 | 84 | Les botanistes en herbe | 2 | 1 140 € |
| ENTRE DEUX GUIERS | 2 255 € | 7 | 219 | Prise de vue buissonnière Savoir Rouler A Vélo en Chartreuse Trail, santé et nature | 1 4 2 | 625 € 1 630 € |
| ENTREMONT LE VIEUX | 2 674 € | 6 | 206 | Découverte de la forêt de Chartreuse Séjour Classe Parc le Chalet des Trolles - école Chapareillan et ALSH La Tronche Fête du livre | 2 3 1 | 1 464 € 1 000 € 210 € |
| GRENOBLE | 625 € | 1 | 28 | Prise de vue buissonnière | 1 | 625 € |
| LA TRONCHE | 300 € | 1 | 20 | Séjour printanier en Chartreuse | 1 | 300 € |
| LA SURE EN CHARTREUSE | 1 850 € | 4 | 100 | Graines de rivières sauvages | 4 | 1 850 € |
| LE PONT DE BEAUVOISIN | 0 € | 7 | 164 | Plein air / montagne Chartreuse | 7 | |
| LE SAPPEY EN CHARTREUSE | 2 074 € | 4 | 83 | Découverte de la forêt de Chartreuse Bivouac en Chartreuse Les botanistes en herbe | 2 1 1 | 1 164 € 400 € 510 € |
| LES ECHELLES | 3 552 € | 8 | 160 | Le Parc naturel régional d'hier à aujourd'hui Savoir Rouler A Vélo en Chartreuse Trail, santé et nature | 2 2 4 | 2 000 € 1 552 € |
| LE TOUVET | 1 410 € | 3 | 77 | Les botanistes en herbe | 3 | 1 410 € |
| MIRIBEL LES ECHELLES | 2 424 € | 4 | 106 | Découverte de l'agriculture et de l'alimentation en Chartreuse Découverte de la Réserve naturelle des Hauts de Chartreuse | 2 2 | 1 564 € 860 € |
| MYANS | 750 € | 3 | 76 | Découverte des écosystèmes montagnards du parc de Chartreuse | 3 | 750 € |
| NOVALAISE | 948 € | 3 | 28 | Séjour nature-bivouac avec des ânes Nuitée en igloos Les jeunes au sommet | 1 1 1 | 400 € 100 € 448 € |
| PROVEYSIEUX | 450 € | 3 | 66 | La forêt en Chartreuse: plantation arbres et jardin | 3 | 450 € |
| QUAIX EN CHARTREUSE | 732 € | 1 | 24 | Découverte de la forêt de Chartreuse | 1 | 732 € |
| SAINTE AUPRE | 1 850 € | 3 | 59 | Savoir Rouler A Vélo en Chartreuse | 3 | 1 850 € |
| SAINTE BALDOPH | 500 € | 1 | 30 | Balade nocturne "Les récits de nuit" | 1 | 500 € |
| SAINTE CHRISTOPHE LA GROTTTE | 400 € | 2 | 55 | Portraits grandeur nature d'animaux élevés en Chartreuse Spectacle de Noël des jeunes de Chartreuse | 1 1 | 400 € |
| SAINTE CHRISTOPHE SUR GUIERS | 940 € | 2 | 52 | Les botanistes en herbe | 2 | 940 € |
| SAINTE ETIENNE DE CROSSEY | 3 420 € | 7 | 176 | Découverte de la Réserve naturelle des Hauts de Chartreuse Mobilité en Chartreuse Savoir Rouler A Vélo en Chartreuse Ecoute la montagne | 1 1 4 1 | 430 € 2 590 € 400 € |

| Communes | Budget total par commune | Nb de classes ou groupes par commune | Nb d'enfants/jeunes sensibilisés par commune | Projets pédagogiques / Animations événements | Nb de classes-groupes par projet | Budget par projet |
|--|--------------------------|--------------------------------------|--|---|--|--|
| SAINT ISMIER | 740 € | 3 | 86 | Le changement climatique et ses impacts sur les paysages de Chartreuse Savoir Rouler A Vélo en Chartreuse | 1 2 | 740 € |
| SAINT JEAN DE COUZ | 400 € | 1 | 15 | Echanges scolaires | 1 | 400 € |
| SAINT JOSEPH DE RIVIERE | 2 944 € | 4 | 53 | Découverte de la forêt de Chartreuse Savoir Rouler A Vélo en Chartreuse | 2 2 | 1 464 € 1 480 € |
| SAINT LAURENT DU PONT | 5 558 € | 24 | 569 | Graines de rivières sauvages Savoir Rouler A Vélo en Chartreuse Montagne et musique Séjour de cohésion en Chartreuse: découverte d'un territoire Sport en Chartreuse Apprivoise ton écran Festival Lire les montagnes Nuitée en igloos Les jeunes au sommet | 7 4 4 4 1 1 1 1 1 1 | 3 200 € 500 € 400 € 279 € 300 € 331 € 100 € 448 € |
| SAINT PIERRE DE CHARTREUSE | 2 210 € | 6 | 126 | Découverte de la Réserve naturelle des Hauts de Chartreuse Séjours Classes Parc Les Chalets St Hugues - Ecoles Bron (69) et Savas (07) | 2 4 | 860 € 1 350 € |
| SAINT PIERRE D'ENTREMONT ISERE ET SAVOIE | 1 998 € | 6 | 103 | Séjours Classes Parc centre AROEVEN - Etablissements scolaires Grenoble (38) Premiers secours Nuitée en igloos Les jeunes au sommet | 3 1 1 1 | 1 050 € 400 € 100 € 448 € |
| SAINT THIBAUD DE COUZ | 0 € | 3 | 60 | Savoir Rouler A Vélo en Chartreuse | 3 | |
| VOIRON | 1 480 € | 4 | 94 | Savoir Rouler A Vélo en Chartreuse Cohésion en Chartreuse | 2 2 | 1 480 € |
| TOTAL | 55 222 € | 146 | 3469 | | 146 | 55 222 € |

ANNEXES 2 > BILAN 2023 VEILLE, BALISAGE ET ENTRETIEN PDIPR

Mission du PNRC

La randonnée a la réputation d'être la 1^{ère} activité de pleine nature pratiquée en Chartreuse. Elle s'organise sur un réseau de 1500km inscrit au Plans Départementaux des Itinéraires de Promenades et de Randonnées d'Isère et Savoie. Sur le terrain, l'entretien du réseau s'organise du printemps à l'hiver.

Grenoble Alpes Métropole, Cœur de Savoie, Grand Chambéry et Aiguebelette gèrent leur réseau en direct. Le Parc n'intervient sur ces secteurs qu'en cas de dégâts exceptionnels ou de modification d'itinéraires, pour partage et avis technique.

Sur le reste du massif - près de 50% du réseau, soit 745 km – le Parc est missionné et subventionné par le Département de l'Isère pour l'entretien du réseau. Il organise cette gestion en partenariat avec le Pays Voironnais, Le Grésivaudan et Cœur de Chartreuse. Le Pays Voironnais assure l'entretien et la signalétique du réseau. En Cœur de Chartreuse et Grésivaudan, le Parc assure la veille, le balisage peinture et la signalétique, tandis que les intercommunalités gèrent l'assise des sentiers, la végétation et les équipements de sécurité.



Veille du réseau PDIPR

Cœur de Chartreuse = 100 km veillés, soit 12 jours

Grésivaudan = 185 km veillés, soit 22 jours

Les missions lors de la veille :

- Relève des anomalies de terrain (état de l'assise, environnement, signalétique, conflits d'usage, etc.)
- Petit entretien : dégagement des marques de balisage peinture ou des poteaux de signalétique de la petite végétation, nettoyage des lames de signalétique, petit débroussaillage
- Reprise du balisage peinture selon les codes de la FFRP.

Entretien de la signalétique

Cœur de Chartreuse - 30 jours

- **Poteaux directionnels** : 7 nouveaux poteaux installés, 16 poteaux rescellés
- **Poteaux flèche** : 10 nouveaux poteaux installés, 14 poteaux rescellés
- **Lames directionnelles** : 24 lames neuves installées, 17 lames refixées ou réorientées
- 6 plaques de localisation neuves et 4 panonceaux réglementaires installés.

Grésivaudan - 33 jours

- **Poteaux directionnels** : 13 nouveaux poteaux installés, 7 poteaux rescellés
- **Poteaux flèche** : 1 nouveau poteau installé, 3 poteaux rescellés
- **Lames directionnelles** : 27 lames neuves installées, 14 lames refixées ou réorientées
- 6 plaques de localisation neuves et 2 panonceaux réglementaires installés.

Préparation de la commande de signalétique pour 2024

313 lames directionnelles et 19 plaques de localisation commandées

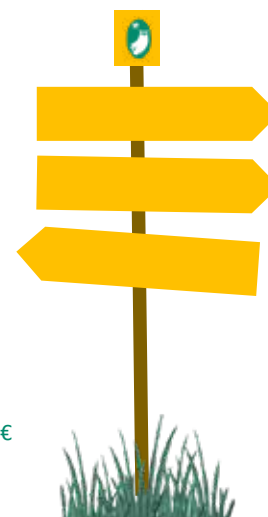
- Commande importante liée au remplacement des lames impactées par l'évolution du GR9 et du GR de Pays Tour de Chartreuse. Action subventionnée par le Département de l'Isère et par l'appel à projet Esprit Rando de la FFRP.

Autres interventions :

- Requalification des itinéraires GR9, GR de Pays Tour de Chartreuse et Traversée Grenoble-Chambéry.
- Reprise du balisage par les Comités Départementaux de Randonnée Pédestre Isère et Savoie et par le Parc (104 km en Isère et 45 km en Savoie).
- Reprise des plans de jalonnement au Vallon du Monastère de la Grande Chartreuse, aux Echelles – Entre-deux-Guiers et à la Porte de l'Enclos à Saint-Pierre-de-Chartreuse.

Budget annuel mobilisé par le Parc = 30 282 €

- Agent nature et entreprises locales missionnées sur la veille et signalétique : 25 231 €
- Autres dépenses : 5 051 €



ANNEXES 3 > COUPS DE POUCE AUX MANIFESTATIONS 2023

Une sélection des événements est opérée après appel à candidatures diffusé sur le territoire, sur le site web du Parc et aux acteurs.

Cet appel à candidature a été lancé début février 2023 avec clôture de la réception des dossiers au 15 mars 2023

Rappel des critères généraux :

- Le porteur de l'évènement a son siège sur le territoire du Parc
- La manifestation répond aux axes de la Charte
- La manifestation répond à des critères d'éco-responsabilité

| Lieux/période | Porteur de projet | Evènement thème | Coût total | Aide PNRC | Nouveau / Reconnue |
|---|--|--|------------|--------------|--------------------|
| 29/01/2023 Saint-Pierre d'Entremont Isère Saint-Pierre d'Entremont Savoie Entremont le Vieux | AADEC | Passe-Montagne découverte randonnée, paysage, patrimoine | 12 860 | 1 000 | R |
| 13/05/2023 Ayn | Commune | Fête du jardin et des produits locaux savoir-faire, jardins | 5 083,18 | 750 | N |
| 26/03/2023 Biviers | Commune | Fête de la nature Animations Nature | 8 419,73 | 750 | N |
| 25/06/2023 17 communes en Chartreuse | Asso Velo touriste voironnais | Brevet randonneur voironnais-chartreuse cyclisme, découverte | 6 600 | 750 | R |
| 18 et 25/01/2023 08 et 22/02/2023 Entremont-le-Vieux Saint-Christophe s/Guiers Le Sappey St-Pierre de Chartreuse | Association Chartreuse Nordique | Nocturnes de Chartreuse Courses conviviales en ski de fond | 10 998,06 | 750 | R |
| 29 et 30/09 1er/10/2023 Saint-Laurent-du-Pont | Association Chartrouz'art | Festiv'art nature en Chartreuse Festival de photographies de nature et paysages | 11 398 | 750 | R |
| 14/12/2023 - 02/02/2024 Saint-Christophe s/Guiers | Association Christophoros | Expo crèche provençale Exposition et animations | 4025 | 300 | N |
| 30/06 au 26/07/2023 Saint-Pierre de Chartreuse | Comité d'animation | Les RDV du P'tit Son 6 soirées concerts | 30 558 | 1 000 | R |
| 07/10 au 22/10/2023 Saint-Pierre de Chartreuse | Les Endimanchés | SubLimus : ateliers et spectacle / résidence spectacle avec un cheval | 6 670 | 1 000 | N |
| 10 au 27/07/2023 Saint-Laurent-du-Pont | Centre social Pays du Guiers | Festy Familles animations sportives et culturelles | 12 266 | 300 | N |
| 27 et 28/08/2023 Le Plateau des Petites-Roches | Commune Le Plateau des Petites- Roches | Foire agri-culturelle agriculture, produits locaux, animations, culture | 5 500 | 500 | N |
| 09/07/2023 Saint-Pierre d'Entremont Isère Saint-Pierre d'Entremont Savoie | Groupement des Producteurs et Artisans de Chartreuse | Marché de la création Artisanat local, produits agricoles, animations culturelles | 5 150 | 500 | N |
| 24 et 25/06/2023 Le Sappey Sarcenas Saint-Pierre de Chartreuse | Chartreuse tourisme | 34^{ème} Trail du Grand-Duc course en montagne, animation sportive | 84 700 | 1500 | R |

| Lieux/période | Porteur de projet | Evènement thème | Coût total | Aide PNR | Nouveau / Re conduite |
|--|------------------------------------|--|------------|---------------|-----------------------|
| 02 au 07/07/2023 Bernin Crolles Barraux Le Touvet | Asso Grésivaudan blues festival | Festival Grésiblues concerts | 102 720 | 1 200 | N |
| 23/07/2023 Saint-Pierre d'Entremont Isère | Asso Histoires en Fête | Rencontres médiévales en Chartreuse animations culturelles et historiques | 8 000 | 500 | R |
| 25/05 -11/06/2023 Barraux Chapareillan La Buisserie Saint-Marie-du Mont La Terrasse Le Touvet | Asso Itinéraire Bis | Festival Jazz à Barraux + saison itinéraire Bis (sur communes Chartreuse) Concerts et éducation artistique | 72 880 | 750 | N |
| 19-20-21/05/2023 Le Plateau des Petites-Roches (route D30E) | Asso La Familia | Championnat de France de descente de longskate Compétition sportive + concert | 20 462,8 | 750 | N |
| 30/09 et 01/10/2023 Porte de Savoie - Les Marches | Asso Information | Livres en Marches festival livres et rencontres littéraires, conférences | 220 400 | 1 000 | R |
| 30/09 et 01/10/2023 Sarcenas | Asso Loisirs et Culture à Sarcenas | Ciné-cyclo : Projection de films, pédalée cinéma, écologie, transition énergétique | 1 090 | 350 | N |
| 25/06/2023 Le Touvet | Commune | Macadam, fête du vivant Festival art pictural de rue, art avec et dans la nature | 8 700 | 700 | N |
| 21/05/2023 St-Pierre de Chartreuse (Musée Arcabas) | Asso Mandrin Belle Humeur | Mandrin Secret Spectacle historique | 4 970 | 500 | R |
| 14,15,16,29,30/07/23 5,6,1,13,15,19,20/08/23 Saint-Christophe-la-Grotte | Asso Les Passeurs d'Histoire | La Voie de la Liberté Spectacle historique sur la Voie sarde | 40 400 | 1 500 | R |
| 30/05 au 03/06/2023 Entre-deux-Guiers | Asso Solfacirc | Le Guiers fait son cirque festival de cirque, spectacles, ateliers | 22 005 | 500 | R |
| 15/10/2023 La Buisse Voreppe La Sure en Chartreuse Coublevie | Asso Le trail du Buis | Le Trail du Buis édition 2023 Evènement trail, course nature, marche nordique | 11 167 | 400 | R |
| 11 au 19/09/2023 Les Échelles Entre-deux-Guiers Miribel-les-Echelles Saint-Laurent-du-Pont Saint-Pierre d'Entremont Saint-Pierre-de-Chartreuse | Association Intersignes | Les Trésors de Chartreuse spectacles et animations sur le patrimoine de Chartreuse | 34 989 | 1 000 | R |
| TOTAL | | | | 19 000 | |

ANNEXES 4 > PROJETS AIDÉS DANS LE CADRE DE ACTEE2

| Suivi dossiers ACTEE 2 -2023 | | | |
|------------------------------|---|---------------------|--------------------|
| Commune | Bâtiment | Montant étude HT | Montant aide HT |
| Bernin | Château de la Veyrie | 3 275,80 € | 1 637,90 € |
| | Groupe scolaire | 3 275,80 € | 1 637,90 € |
| Biviers | Bâtiment maison pour tous & bâtiment crèche salle St Eynard et Dojo | 20 450,00 € | 10 225,00 € |
| Crolles | Bâtiments communaux | 11 600,00 € | 5 800,00 € |
| Le Touvet | Bâtiments communaux | 15 000,00 € | 7 500,00 € |
| Meylan | Ecole maternelle | 7 800,00 € | 3 900,00 € |
| | CINE | 6 600,00 € | 3 300,00 € |
| Saint Christophe sur Guiers | Mairie | 4 950,00 € | 2 475,00 € |
| Saint Ismier | Mairie EHPAD, Maison Belledonne, Bâtiment mairie, Groupe scolaire | 32 962,00 € | 16 481,00 € |
| Saint Martin le Vinoux | Ateliers municipaux | 7 600,00 € | 3 800,00 € |
| Saint Pierre d'Entremont 38 | Maison Chartreuse | 3 800,00 € | 1 900,00 € |
| Saint Thibaud de Couz | Relais des alpes restaurant et logement | 2 350,00 € | 1 175,00 € |
| Voreppe | Gymnase de l'arcade et extension + groupe scolaire | 24 850,00 € | 12 425,00 € |
| La Terrasse | Ecole maternelle | 3 332,50 € | 3 332,50 € |
| TOTAL | | 147 846,10 € | 75 589,30 € |

ANNEXES 5 > BUDGET ACTION EAU ET NATURA 2000 PAR COMMUNE

| THEMATIQUE | Commune concernée | Intitulé du projet | coût sur la commune | coût total du projet | MO |
|---|--|---|---|---|-------------------------------------|
| LABEL RIVIERE SAUVAGE | Saint-Pierre de Chartreuse | Expérimentation pour l'éradication des renouées asiatiques sur la tête de bassin versant du Guiers mort, rivière sauvage. Deuxième année en 2023 (3 ans d'expérimentation) | coût 2023 : 29 700 € HT | 89 100 € HT pour 3 ans | PNRC |
| LABEL RIVIERE SAUVAGE | Saint-Pierre-De-Chartreuse / Saint-Laurent-Du-Pont | animation du label Rivières sauvages sur les deux communes concernées - pilotage des projets du programme d'actions - accompagnement/ assistance à maîtrise d'ouvrage des autres porteurs | coût par commune : 17% d'un ETP | 25% d'1 ETP | PNRC |
| LABEL RIVIERE SAUVAGE | Saint-Pierre de Chartreuse | Appel à projets « Eau & Participation citoyenne » de l'Agence de l'eau Rhône Méditerranée Corse pour échanger avec les citoyens, les acteurs locaux et initier des changements de comportement individuels et collectifs pour préserver la ressource en eau <u>Echelle : BV du Guiers et PNRC (21 communes)</u> Sur la commune : -> Pilotage global du projet -> un chantier participatif de nettoyage de la rivière Chartreuse Propre (50 personnes) + une animation scolaire au préalable(73 enfants) | Coût de l'opération : 7 500 € TTC | 7 500 € TTC Temps agent | PNRC et SIAGA |
| LABEL RIVIERE SAUVAGE | Saint-Laurent-Du-Pont | Animation pour les fêtes de la Chartreuse | | temps agent | |
| EAU ; LABEL RIVIERE SAUVAGE ; CHANGEMENT CLIMATIQUE | Saint-Pierre-De-Chartreuse / Saint-Laurent-Du-Pont / Entre-Deux-Guiers / Saint-Christophe-Sur-Guiers / Corbel / Saint-Christophe-La-Grotte / Saint-Pierre-D'Entremont 38 Et 73 / Les Echelles / Miribel-Les-Echelles / Saint-Franc / Voissant | Appel à projet « Trame Turquoise » de l'Agence de l'eau Rhône Méditerranée Corse : ce projet intermassif avec le PNR du massif des Bauges, en partenariat avec les associations de pêche et les syndicats de rivières, est mené dans le but d'inventorier et de qualifier les refuges thermiques sur les bassins versants du Guiers et du Chéran Projet sur la période 2022-2024 | coût par commune : 3 864 € HT | coût pour le BV du Guiers (21 commune dont 9 hors PNRC) : 81 135 € HT | PNRC, PNRCMB, Associations de pêche |
| EAU | Entremont-le-Vieux/ Saint-joseph de rivière/ Saint-Pierre-De-Chartreuse / Saint-Laurent-Du-Pont | Appel à projets « Eau & Participation citoyenne » de l'Agence de l'eau Rhône Méditerranée Corse pour échanger avec les citoyens, les acteurs locaux et initier des changements de comportement individuels et collectifs pour préserver la ressource en eau Echelle : BV du Guiers et PNRC (4 communes) -> Balade Retour aux sources (x4) | coût de la balade par commune en 2023 : 1400 € TTC | 5 600 € TTC Temps agent | PNRC et SIAGA |
| EAU | Saint-joseph de rivière/ Dullin/ Saint-Pierre-D'Entremont 38 / Saint Hugues | Appel à projets « Eau & Participation citoyenne » de l'Agence de l'eau Rhône Méditerranée Corse pour échanger avec les citoyens, les acteurs locaux et initier des changements de comportement individuels et collectifs pour préserver la ressource en eau Echelle : BV du Guiers et PNRC (4 communes) -> Bistr'eaux (x4) | coût du bistr'eau par commune en 2023 : 1400 € TTC | 5 600 € TTC Temps agent | PNRC et SIAGA |
| EAU | Entremont-le-Vieux/ Saint-joseph de rivière/ Saint-Pierre-De-Chartreuse / Saint-Laurent-Du-Pont / Entre-Deux-Guiers / Saint-Christophe-Sur-Guiers / Corbel / Saint-Christophe-La-Grotte / Saint-Pierre-D'Entremont 38 Et 73 / Les Echelles / Miribel-Les-Echelles / Saint-Franc / Voissant | Appel à projets « Eau & Participation citoyenne » de l'Agence de l'eau Rhône Méditerranée Corse pour échanger avec les citoyens, les acteurs locaux et initier des changements de comportement individuels et collectifs pour préserver la ressource en eau Echelle : BV du Guiers et PNRC (14 communes) -> Pilotage global du projet | coût du pilotage par commune en 2023 : 2 164 € TTC | 30 294 € TTC et 5% d'un ETP | PNRC et SIAGA |
| EAU | Pont-de-Beauvoisin/Saint-Laurent-Du-Pont | Appel à projets « Eau & Participation citoyenne » de l'Agence de l'eau Rhône Méditerranée Corse pour échanger avec les citoyens, les acteurs locaux et initier des changements de comportement individuels et collectifs pour préserver la ressource en eau Echelle : BV du Guiers et PNRC (21 communes) -> soirée échange et restitution ciné-débat -> Pilotage global du projet | coût par commune : 827 € TTC (Pont-de-Beauvoisin) 993 € TTC (Saint-Laurent du pont) | temps agent | PNRC et SIAGA |
| NATURA 2000 | Saint-Pierre-De-Chartreuse / Proveysieux / Saint-Laurent-Du-Pont | Animation du site Natura 2000 du Charmant Som (site sur 3 communes) | coût par commune : 11% d'un ETP | 33% d'1 ETP | PNRC |
| NATURA 2000 | Saint-Laurent-Du-Pont / Saint-Joseph-De-Rivière | Animation des sites Natura 2000 de l'Herretang (site sur 2 communes) | coût par commune : 10.5% d'un ETP | 21% d'1 ETP | PNRC |
| NATURA 2000 | Apremont / Chapareillon / Entremont-Le-Vieux / Plateau Des Petites Roches / Porte de Savoie / Sainte-Marie-Du-Mont / Saint-Pierre-D'Entremont 38 Et 73 | Animation du site Natura 2000 du Charmant Som (site sur 9 communes) | 1,8% d'un ETP | coût global : 16% d'un ETP pour le site | PNRC |

ANNEXES 6 > PROJETS FINANCÉS PAR L'ESPACE VALLÉEN EN 2023

| Porteur de Projet | Nature du projet | Montant | Subvention espace valléen |
|---------------------------------------|--|-------------|---|
| Office de tourisme Cœur de Chartreuse | Définition du futur espace d'accueil tous publics révélateur de « l'Esprit Chartreuse » à St Pierre de Chartreuse. | 29 220€ TTC | 14 610€ soit 50% Région Auvergne Rhône Alpes |
| PNR Chartreuse | Poste « séjours et filières destination Chartreuse » pour la période avril 2023-avril 2025 | 82 780€ | 37 251€ soit 45% Région Auvergne-Rhône-Alpes |
| SAS Matalax* | <i>La Micro-Aventure du « nid des Aigles » - Parcours forestier du Mont du Chat</i> | 122 700€ HT | 36 810€ (30%) Région Auvergne-Rhône-Alpes |
| Commune de Jongieux* | <i>Création d'une offre de promenades du Vignoble de Jongieux</i> | 29 152€ HT | 8 745.60€ (30%) Région Auvergne-Rhône-Alpes |

*Ces deux projets sont instruits dans le cadre de l'animation Espace valléen et bénéficient d'un soutien régional spécifique suite à un accord entre la Région, le Syndicat Mixte de l'Avant Pays Savoyard et le PNR de Chartreuse

ANNEXES 7 > LEADER : MONTANT DES SUBVENTIONS VERSÉES EN 2023

Les montants correspondent à l'aide européenne cumulée à l'aide publique nationale (provenant suivant les cas de la Région, des départements, de l'Etat ou de la CC du Cœur de Chartreuse). Grâce au programme LEADER, le territoire du Parc a bénéficié en 2023 d'un versement de subventions publiques de 293 309 €, dont 195 660 € de fond européen.

| Commune ou EPCI concerné | Porteur de projet | Projet / dépenses | Coût du projet | Montant subvention versée en 2023 |
|-----------------------------|---------------------------------|---|----------------|-----------------------------------|
| Saint Joseph de rivière | Boulangerie Maison 1830 | Création d'une boulangerie (achat de matériel professionnel) | 95 031 € | 15 000 € |
| Saint Joseph de rivière | Le petit Saint Jo, Mounir Ganai | Achat d'équipement et matériel pour la reprise de l'épicerie du village, fermée depuis 3 ans | 9 159 € | 3 729 € |
| Entre-Deux-Guiers | Un nuage de sucre | Création d'une activité traiteur en pâtisserie (travaux et matériel professionnel) | 28 257 € | 7 724 € |
| Entre-Deux-Guiers | Les Salaisons de Chartreuse | Investissement pour développer la vente sur les marchés et proposer de nouveaux produits | 32 857 € | 10 099 € |
| Saint Pierre d'Entremont 38 | SAS des Reines | Investissement pour proposer de nouveaux produits (boucherie charcuterie) | 60 798 € | 11 962 € |
| Les Echelles | Restaurant La Corderie | Equipement du restaurant : matériel professionnel de cuisine, mobilier du restaurant et aménagement du bar | 56 886 € | 15 000 € |
| Saint Pierre de Chartreuse | Commune | Diagnostic énergétique de 5 bâtiments communaux pour préparer de futurs investissements pluriannuels pour réduire la consommation d'énergie | 20 000 € | 16 000 € |
| Cognin | Commune | Rénovation énergétique de la Ferme de Forézan | 65 859 € | 47 088 € |
| Crolles | Commune | Rénovation énergétique du groupe scolaire Ardillais Chartreuse | 227 543 € | 88 000 € |
| St Martin le Vinoux | Commune | Audit énergétique de l'hôtel de ville, la bibliothèque et ses bureaux | 36 800 € | 23 552 € |
| CC Cœur de Chartreuse | Association IDDJ | Parcours citoyen | 10 449 € | 7 517 € |
| CC Cœur de Chartreuse | EPCI | Salon Territoire Chartreuse | 27 435 € | 21 779 € |
| CC Cœur de Chartreuse | EPCI | sensibilisation à la mobilité douce par l'expérimentation du vélo à assistance électrique | 29 904 € | 25 859 € |
| TOTAL | | | 700 978 € | 293 309 € |

ANNEXES 8 > RESTAURATION COLLECTIVE ET MOIS DE L'ALIMENTATION

COMMUNES QUI ONT PARTICIPÉ AUX FORMATIONS RESTAURATION COLLECTIVE

Barraux
Bernin
La Flachère
Ste Marie d'Alloix
Chapareillan
Coublevie
Crolles
Fontanil Cornillon
Grenoble
Meylan
Miribel les Echelles
Plateau des Petites Roches
Quaix en Chartreuse
Sappey en Chartreuse
St Aupre
St Egreve
St Etienne de Crossey
St Ismier
St Joseph de Rivière
St Laurent du Pont
SPE38
SPE73
St Pierre de Chartreuse
Le Touvet
La Tronche
Voreppe

COMMUNES AYANT ÉTÉ AIDÉES POUR LEURS ANIMATIONS DANS LE CADRE DU MOIS DE L'ALIMENTATION

St Pierre de Chartreuse : Folies Biergères
500€ (via AAC)
St Jean de Couz : 45€ atelier fournil/pain
St Laurent du Pont : 530€ ateliers cuisine
St Christophe sur Guiers : 200€ visite pisciculture
St Etienne de Crossey : bibliothèque
Miribel les Echelles : 300€ ateliers à la ferme (traite et transfo)
La Sure en Chartreuse : 223€ formation greffe SureSaut
St Pierre de Genebroz : porte ouverte arbre perché
Les Echelles : 54€ visite champignoniere

ANNEXES 9 > PLAN PASTORAL TERRITORIAL DE CHARTREUSE

| Communes concernées | Nature des investissements | Cout du projet | Subvention |
|---|--|---------------------|-----------------|
| La Sure en Chartreuse | Ouverture d'une zone pastorale abandonnée | 6 200 €/HT | 4 340 € |
| Corbel | Assurer l'abreuvement en zones intermédiaires en vue d'assurer l'ouverture de ces espaces et de sécuriser la production laitière | 10 465€/HT | 7 326 € |
| St Christophe sur Guiers | Amélioration des conditions d'utilisation des zones pastorales par la mise en place d'équipements de contention amélioratifs | 5 929 €/HT | 4 150 € |
| St Pierre d'Entremont Isère | | 511 €/HT | 358 € |
| St Pierre d'Entremont Savoie | | 2 456 €/HT | 1 719 € |
| Ste Marie du Mont, La Buisnière, La Flachère, Ste Marie d'Alloix, St Vincent de Mercuze | Reprise de l'aménagement intérieur du chalet de l'Alpe de Ste Marie du Mont par le Syndicat intercommunal de l'Alpe | 81 386 €/HT | 56 970 € |
| St Pierre d'Entremont Savoie | Reprise et sécurisation du chemin de montée à l'Alpette de la Dame | 9 558 €/HT | 6 690 € |
| | TOTAL | 116 505 €/HT | 81 553 € |

70% d'aides via le Plan Pastoral Territorial Chartreuse



Comment suivre l'actualité du Parc de Chartreuse ?



Facebook : @parcdechartreuse



La chaîne Youtube du Parc de Chartreuse



www.parc-chartreuse.net



> Inscrivez-vous à la newsletter du Parc en écrivant à accueil@parc-chartreuse.net ou directement sur le site internet www.parc-chartreuse.net

PARC NATUREL REGIONAL DE CHARTREUSE

Place de la mairie

38 380 Saint-Pierre de Chartreuse

04 76 88 75 20



Parc
naturel
régional
de Chartreuse