

CHARTREUSE



PARC NATUREL RÉGIONAL DE CHARTREUSE

2022

RAPPORT D'ACTIVITÉ



Parc
naturel
régional
de Chartreuse

Sommaire

AXE 1

UNE CHARTREUSE MULTIFACETTE 3

PRÉSERVER UNE MOSAÏQUE DE PAYSAGES VIVANTS	4
PRÉSERVER ET RENFORCER LA BIODIVERSITÉ SUR LE TERRITOIRE	5
VALORISER DURABLEMENT LES PATRIMOINES ET RESSOURCES	8
ACCROÎTRE LA VALEUR AJOUTÉE TERRITORIALE DES ACTIVITÉS ÉCONOMIQUES	9

AXE 2

UNE CHARTREUSE EN HARMONIE 15

PROMOUVOIR UN URBANISME ÉCONOME ET DES FORMES ARCHITECTURALES INTÉGRÉES PRÉSERVANT LES RESSOURCES ET LA QUALITÉ DES PAYSAGES	16
GARANTIR LA FONCTIONNALITÉ ÉCOLOGIQUE À TOUTES LES ÉCHELLES DU TERRITOIRE	17
DÉVELOPPER UNE ÉCONOMIE VERTE AFIN DE LIMITER LES PRESSIONS SUR LES RESSOURCES ET CRÉER DE L'EMPLOI	21
FAVORISER UNE ALIMENTATION LOCALE ET DE QUALITÉ AUX HABITANTS	22

AXE 3

UNE CHARTREUSE EN TRANSITION 24

TENDRE VERS UN TERRITOIRE À ÉNERGIE POSITIVE	25
RENFORCER LA RÉSILIENCE DU TERRITOIRE AU CHANGEMENT CLIMATIQUE	27
DÉVELOPPER DES MODES DE DÉPLACEMENT ALTERNATIF À L'UTILISATION INDIVIDUELLE DE LA VOITURE	29
DYNAMISER LES SERVICES ET USAGES NUMÉRIQUES EN CHARTREUSE	30
ACCOMPAGNER DE NOUVELLES FORMES DE TRAVAIL, D'ACTIVITÉS ET DE VIVRE ENSEMBLE	32

ANNEXES	34
---------	----

AXE 1

UNE CHARTREUSE MULTIFACETTE



UN TERRITOIRE PRÉALPIN QUI CULTIVE SES SINGULARITÉS

Stendhal comparait la Chartreuse à une émeraude, une pierre précieuse naturelle dont les facettes, façonnées par l'homme, démultiplient l'éclat. Deux siècles après l'écrivain, nous ne saurions mieux décrire notre territoire dont la variété des paysages et des milieux naturels représente autant de ressources que d'atouts.

Le premier axe de la nouvelle charte répond à l'objectif de préserver et valoriser les qualités et les spécificités qui forgent l'identité plurielle à laquelle les habitants comme les touristes sont fortement attachés.

PRÉSERVER UNE MOSAÏQUE DE PAYSAGES VIVANTS

ASSURER LE MAINTIEN DES GRANDES STRUCTURES PAYSAGÈRES

Sensibiliser les jeunes aux différents paysages de Chartreuse (agricole, forestier...)

Au cours de l'année scolaire 2021/2022, les projets pédagogiques « Découverte de l'agriculture en Chartreuse », « Découverte de la forêt de Chartreuse » et « Les botanistes en herbe » ont permis de sensibiliser 1 420 enfants et jeunes de 52 classes, et 5 Accueils Collectifs de Mineurs répartis sur 20 communes du Parc.

Budget alloué pour tous ces projets : 23 780 euros (cf. annexe 1 répartition des projets pédagogiques par communes)

Protéger et valoriser l'arbre hors de la forêt

Le Tilleul de Sully à Saint-Aupre, arbre emblématique de la commune et du Parc, mais aussi repère historique local puisque daté du début du 17ème siècle, a bénéficié en 2021 d'un diagnostic qui a livrée des préconisations sur les aménagements et interventions à mettre en place pour assurer tous les soins nécessaires et une bonne gestion de l'arbre et de ses abords.

L'année 2022 a permis une restitution publique théâtralisée avec une conteuse et l'engagement des travaux d'aménagement préconisés, pour la sécurité et l'amélioration sanitaire de l'arbre.

L'ensemble de la démarche paysagère a été accompagnée d'une prestation par un paysagiste, sur les recommandations du CAUE de l'Isère et du Parc.

Le Parc a apporté un soutien de 10 640 € soit 40 % du coût total

Innover dans le renouvellement de l'aménagement de la forêt domaniale

Dans le cadre de la démarche Forêt d'exception Grande Chartreuse le parc a accompagné l'ONF dans l'organisation d'une concertation sur le renouvellement de l'aménagement de la FD Gde Chartreuse. L'objectif est de mieux intégrer dans la gestion de cette importante forêt du territoire, les attentes des partenaires et acteurs du territoire (élus, associations, acteurs tourisme et loisir ...). Trois ateliers ont été animés et ont réuni une soixantaine de partenaires sur 3 thématiques : renouvellement des forêts, usages en forêt, trames de forêt. Cette expérimentation, unique

en France, a été suivi de près par la DG AURA de l'ONF et pourrait inspirer d'autres Forêts Domaniales en France. Cette action concerne 13 communes du Parc : Entre-Deux-Guiers, Miribel les Echelles, Mont St Martin, Les Petites Roches, Saint Laurent du Pont, St Christophe sur Guiers, St Joseph de Rivière, St Pierre de Chartreuse, St Pierre d'Entremont Isère, Sarcenas, la Sure en Chartreuse et Voreppe.

Le coût d'animation est estimé à 3 500 €.



PRÉSERVER ET RENFORCER LA BIODIVERSITÉ SUR LE TERRITOIRE

VALORISER OU PROTÉGER LES PAYSAGES DANS TOUTES LEURS DIMENSIONS

Promouvoir, caractériser et valoriser l'identité des paysages

Le Parc s'est impliqué pour la seconde année dans l'accompagnement du projet ArchiNature visant à investir les espaces naturels traversés par le cours des Guiers, par l'installation d'œuvres éphémères d'architecture et de design, et accompagnées d'actions/ parcours de médiation culturelle et scientifique autour des œuvres et du paysage pour le grand public et les scolaires. Cette opération, également suivie par les CAUE Isère et Savoie, a permis de poser des regards différents, décalés, sur des sites naturels et des paysages connus ou moins connus, sur le thème de l'arbre.

En Chartreuse, ce sont 5 communes qui ont accueilli 5 équipes artistiques pour la réalisation de leurs œuvres laissées au regard de tous de juin à octobre, et 10 temps de médiations/ actions culturelles autour des œuvres : Saint-Pierre de Chartreuse, Saint-Laurent du Pont, Entre-deux-Guiers, Corbel, Saint-Christophe sur Guiers (la Ruchère).

La contribution du Parc a été de 5000 €

Réduire l'impact paysager des projets d'aménagement et d'équipement

Dans ce but, des avis sur différents projets ont été émis : antennes de radiotéléphonie sur Saint-Pierre de Chartreuse, Saint-Cassin et Saint-Thibaud de Couz ; retenues agricoles ou systèmes de stockage d'eau au Charmant Som et sur le Plateau des Petites Roches ; remplacement des pylônes de la ligne très haute tension sur le Mont Grêle (communes de Vimines et Attignat-Oncin), et défrichement sous le passage de la ligne sur les communes savoyardes du Parc.

Garantir la qualité paysagère et reconquérir certains espaces dégradés

Le Parc a conseillé les communes de Saint-Christophe sur Guiers et d'Attignat-Oncin dans leurs actions pour faire nettoyer des parcelles encombrées de déchets. Des recommandations et avis sur sept demandes d'enseignes ont été donnés, en collaboration avec les services de l'état qui instruisent les dossiers, en particulier sur les communes des Échelles et de Saint-Laurent du Pont. Le Parc a également conseillé la commune de Saint-Christophe la grotte sur les moyens de signaler ses points d'intérêt locaux et deux associations dans leur intention de se signaler et signaler leurs activités.

Enfin, le Parc a poursuivi sa participation à l'élaboration du Règlement local de publicité intercommunal du Grand Chambéry et a travaillé plus spécifiquement avec la commune de Saint-Baldoph pour la prise en compte de ses zones d'activités dans ce règlement.

MAINTENIR LA DIVERSITÉ ÉCOLOGIQUE DU TERRITOIRE

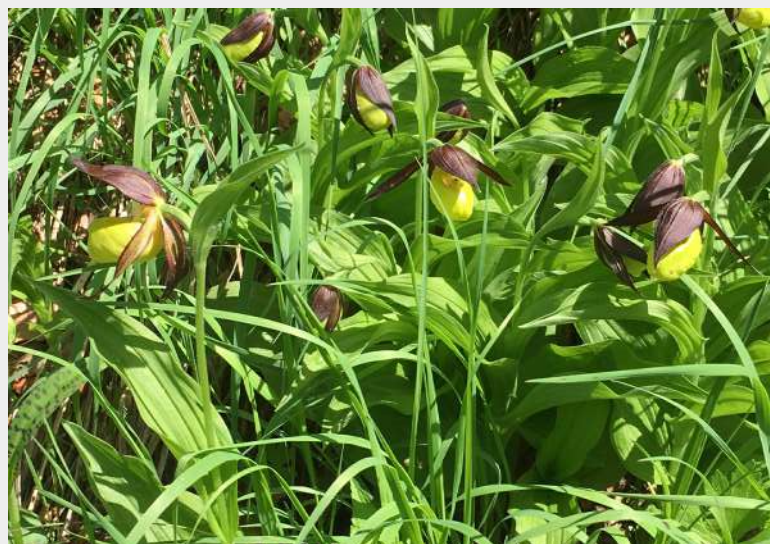
Apprendre aux jeunes à connaître les espèces faunistiques et floristiques de Chartreuse en général et celles de la Réserve Naturelle en particulier

Les projets « Prise de vue buissonnière » et « Découverte de la Réserve naturelle des Hauts de Chartreuse » ont permis de sensibiliser 255 enfants et jeunes de 10 classes ou groupes en hors-temps scolaires répartis sur 7 communes du Parc aux richesses faunistiques et floristiques de la Réserve Naturelle et du Parc.

*Budget alloué : 8 325 euros.
(cf annexe 1 répartition des projets pédagogiques par communes).*

Différents événements en 2022 ont permis de communiquer et de mettre en valeur les patrimoines naturels de Chartreuse :

- Tenue d'un stand au Festival Ciné Montagne pour aller à la rencontre du grand public en novembre
- Conférence co-organisée avec l'ONF à Saint-Laurent du Pont le 8 décembre 2022 sur « Chauves-souris en forêt » basée sur l'étude chiroptères menée en 2020 et 2021 sur la Forêt Domaniale de grande Chartreuse (15 participants).
- Réalisation d'une émission à Radio Couleur Chartreuse et d'un podcast sur la faune en hiver sur le massif de la Chartreuse en décembre.



Un document cadre pour la biodiversité en Chartreuse

Dans le but de renforcer et de prioriser ses actions en faveur de la biodiversité, le Parc a élaboré son plan d'action en faveur des espèces et des habitats jugés prioritaires pour le territoire : 30 milieux, 178 espèces faunistiques et 78 floristiques pour lesquels le territoire a une responsabilité. Cette démarche concertée s'est appuyée sur la tenue en 2022 de 3 groupes de travail regroupant plus de 50 personnes, représentant l'ensemble des gestionnaires de milieux naturels du Parc. Le plan d'action s'articule autour de six axes : cinq axes thématiques par milieu (forestiers, humides, ouverts, rocheux, artificialisés) et un axe transversal autour des enjeux de connaissance.

Budget alloué hors animation par les agents : 20 000 €

Assurer la gestion des sites NATURA 2000

Pour le site des Marais et Tourbières de l'Herrétang, sur les communes de Saint Joseph de Rivière et Saint Laurent du Pont, l'année a été marquée par la finalisation de l'actualisation du Document d'objectifs du site. Cela a été l'occasion de discuter avec l'ensemble des partenaires et acteurs locaux des futures actions à mener sur ce site.

Sur le site Ubacs du Charmant Som et Gorges du Guiers mort, concernant les communes de Saint Pierre de Chartreuse, Sarcenas, Saint Laurent du Pont et Proveysieux, l'eau était au cœur des discussions en 2022 au travers du suivi du débit de la source à proximité du parking, de l'accompagnement du projet de réservoir souple du groupement pastoral, de la définition d'un projet de mares, du suivi des piézomètres sur la tourbière de la Manissole...

Sur le site des Hauts de Chartreuse, une stagiaire co-encadrée par l'animatrice Natura 2000 et la conservatrice de la Réserve a mis à jour tous les éléments du Documents d'Objectifs du site. L'actualisation de ce document permettra de mener un travail complémentaire aux objectifs de la Réserve.

Coût du stagiaire Hauts de Chartreuse : 4 000 euros

Coût d'animation sur les sites Natura 2000 : 28 000 €

Suivre les espèces à enjeux pour le territoire

Un réseau de suivi des Bouquetins par des observateurs bénévoles a été mis en place ces deux dernières années, avec l'appui et l'animation de la LPO Isère. En complément de la conférence - formation » et de la journée d'observation organisées fin 2021, une dernière sortie de terrain de formation à la reconnaissance à destination d'observateurs de la LPO a été organisée le 3 août 2022, rassemblant 12 personnes au Col de l'Alpette.

Le suivi des grands prédateurs à l'aide de 8 pièges photos répartis sur 6 communes (Les Échelles, Proveysieux, Saint Pierre de Chartreuse, Saint Nazaire les Eymes, Saint Pierre d'Entremont, Entremont le vieux) a permis de démontrer la présence permanente en Chartreuse d'un groupe social de loups (plusieurs individus, mais sans preuve de reproduction). Dans le cadre du suivi de l'évolution de la population d'orchidées Sabot de Vénus (*Cypripedium calceolus* L.) sur le site Natura 2000 des Hauts de Chartreuse, 4 des 15 zones de suivies ont été relevées en 2022, dans



les secteurs de Saint-Même, de Saint-Philibert, de Malissard et de Bellefont. La présence de cette fleur protégée et emblématique a été observée sur 3 des 4 secteurs prospectés.

Enfin, le Parc a participé au suivi des zones humides d'altitude en réalisant des inventaires d'amphibiens (observations de grenouille rousse et de Triton alpestre et d'odonates (au moins 3 espèces de libellules différentes observées) sur 2 sites en Chartreuse : doline d'Hurtière à la Grande Sure et l'exurgence de la tourbière de Bovinant sur le massif du Grand Som.

Préservation du Tétraz-Lyre par la mise en place des zones de quiétude hivernale

En 2022, le Parc a poursuivi la mise en place les zones de refuge hivernal pour le Tétraz-lyre. Cette installation est réalisée en partenariat avec les clubs de sports de montagne sur les secteurs du Charmant Som et de Chamechaude, et en partenariat avec le département de l'Isère sur le secteur de l'ENS du Col du Coq, sur Pravouta.

Lutter contre les espèces exotiques envahissantes

A Saint-Pierre-de Chartreuse, sur des secteurs trop envahis par les renouées asiatiques où le syndicat de rivière n'intervient plus, le Parc de Chartreuse mène une expérimentation pour l'éradication de ces plantes invasives par une méthode innovante faisant appel au sel alimentaire. Cette expérimentation a commencé en 2022 et durera 3 ans.

Coût de l'opération : 29 700 € HT par an.

Par ailleurs, le Parc a conseillé les communes de Voreppe (site du centre aéré) et de Saint-Joseph de Rivière pour la gestion de ces espèces menaçant la biodiversité. La plaquette réalisée et diffusée en 2021 a été transmise à deux syndicats hors du Parc pour servir de modèle à une communication locale.

Enfin, le Parc a contribué à la lutte contre le Bunias d'orient, en communiquant sur cette plante envahissante en cours d'apparition sur le territoire.

ASSURER LE BON ÉTAT DES MILIEUX AQUATIQUES ET HUMIDES

Préserver et valoriser les milieux aquatiques et humides – mise en œuvre du programme d'actions Site Rivières sauvages du Guiers mort

3 ans après l'obtention du label, la mise en œuvre du programme d'actions rivières sauvages se poursuit sur la partie amont du Guiers mort.

En 2022, le Parc a accompagné la commune de St Pierre de Chartreuse dans l'ambitieux projet de nettoyage de l'ancienne décharge communale à différents niveaux (recherche de financements, marché public, convention avec les propriétaires, dossier lois sur l'eau, pilotage technique). Située dans le talus surplombant le Guiers mort, l'objectif du projet est a minima d'éviter que les déchets ne continuent de polluer la rivière à chaque crue. Les études préalables aux travaux ont eu lieu au printemps. Les travaux ont été quelque peu retardés par la nécessité d'entreprendre des études complémentaires suite aux intempéries de fin 2021. Ils sont donc reportés à 2023.

En 2022 s'est terminée l'étude des diatomées, algues microscopiques présentes dans les cours d'eau, indicatrices de la qualité globale des milieux) comme outil de mesure pour la conservation des Rivières Sauvages (2020-2022).

Sur le territoire, l'étude a été menée sur le Guiers mort, de sa source à la confluence avec le Guiers vif.

Coût de l'étude : 6 394 € TTC

En 2021/2022, 151 enfants de 6 classes des 2 écoles d'Entre deux Guiers ont participé au projet pédagogique « Graines de Rivières sauvages » et ont pu bénéficier d'animations d'un animateur Guide-pêche et de l'illustrateur des BD initiées par le Parc de Chartreuse, Nicolas Julo.

Aussi, en été, les enfants de l'accueil de loisirs du Centre Social des Pays du Guiers ont bénéficié d'animations sur la thématique de la rivière sauvage et de la biodiversité des cours d'eau.

Budget alloué : 5 038 euros (cf annexe 1 répartition des projets pédagogiques par communes)

Dans le cadre de l'appel à projet « Trame Turquoise » de l'Agence de l'eau Rhône Méditerranée Corse, un projet intermassif avec le PNR du massif des Bauges, en partenariat avec les associations de pêche et les syndicats de rivières, est mené dans le but d'inventorier et de qualifier les refuges thermiques (= « poches d'habitat » qui demeurent thermiquement favorables lorsque les températures atteignent des valeurs critiques nuisant à la survie d'une espèce, en l'occurrence ici les salmonidés tels que la Truite fario) sur les deux bassins versants du Guiers et du Chéran afin d'établir un programme d'actions pour préserver ou restaurer ces refuges. En 2022 a eu lieu la première année de mise en œuvre du projet, notamment le survol des cours d'eau en ULM et la campagne de terrain pour acquérir des données et des images thermiques.

*Coût du projet : 81 135 € HT sur le BV du Guiers**

« EAU ET PARTICIPATION CITOYENNE »

Le Parc de Chartreuse et le SIAGA ont conjointement répondu à l'appel à projets « Eau & Participation citoyenne » de l'Agence de l'eau Rhône Méditerranée Corse. En 2022, une balade « Retour aux sources » au cirque de Saint Même a rassemblé une trentaine de personnes et a permis de croiser les regards entre contemplation et approche plus scientifique du site. Pour les plus aguerris sur les questions de l'eau, un Bistr'eau à Entre-deux-Guiers rassemblant 24 participants a permis de discuter des effets de la canicule et des petits gestes que chacun peut adopter pour économiser l'eau.

Aussi, l'appel à projets a permis de soutenir le Collectif Chartreuse propre, en particulier le chantier du Frou sur Saint-Christophe-sur-Guiers. Le chantier a mobilisé une trentaine de personnes et 75 enfants du territoire (3 classes CM1/CM2 de Saint-Christophe sur Guiers, St Hugues en Chartreuse et Saint Pierre d'Entremont) ont bénéficié d'animations en amont du chantier de nettoyage, afin de les sensibiliser sur les déchets dans la nature au travers d'une chasse aux déchets, d'une frise de biodégradabilité, d'une initiation au tri et d'un jeu de sensibilisation zéro déchet.

Coût total du projet en 2022 : 20 733 € TTC



* Bassin Versant du Guiers / communes du Parc concernées : St Pierre de Chartreuse, Saint-Laurent du Pont, Les Echelles, Entre-deux-Guiers, Miribel les Echelles, Saint Franc, Voissant, Saint Christophe sur Guiers, Saint Christophe la grotte, Saint Pierre d'Entremont Isère, Saint Pierre d'Entremont Savoie, Corbel

Par ailleurs, les discussions se poursuivent avec les partenaires autour de la valorisation du Guiers mort et des patrimoines (sentiers et ponts patrimoniaux notamment)

Coût d'animation du label Rivière sauvage : 7 500 €

La collaboration avec le SIAGA s'est également traduite par la signature, par le Parc, en juillet, du nouveau contrat de bassin Guiers Aiguebelette pour la période 2022-2024.

Le Parc a participé par ailleurs au comité de pilotage du contrat de bassin Fure Morge Olon, concernant les rivières affluents de l'Isère au sud-ouest du territoire.

Sensibiliser à l'intérêt des milieux aquatiques et humides et aux enjeux du partage de la ressource

Différents événements ont contribué à sensibiliser un public varié :

- Le 14 avril, le Parc a organisé une journée de sortie terrain à Saint-Pierre de Chartreuse dans le cadre du séminaire « Communs et action publique territorialisée : quelles articulations ? » porté par Sciences Po Grenoble autour de la ressource en eau et de la démarche Rivières Sauvages sur le Guiers mort ;

- En juillet, la sécheresse a été l'occasion de communiquer sur France bleue Isère sur les bons gestes à faire et ne pas faire dans les milieux aquatiques fragilisés ;

- Le 15 décembre, le Parc a participé à la conférence « Une petite histoire de l'eau du robinet » organisée par Grand Chambéry à Jacob-Bellecombette.



VALORISER DURABLEMENT LES PATRIMOINES ET RESSOURCES

ACCROÎTRE LA CONNAISSANCE, LA TRANSMISSION, LA CONSERVATION ET LA VALORISATION DES PATRIMOINES CULTURELS ET GÉOLOGQUES

Sensibiliser les jeunes au patrimoine culturel chartrois

285 enfants ou jeunes de 9 classes et 3 groupes en hors-temps scolaires répartis sur 5 communes du Parc ont participé à un des projets pédagogiques liés au patrimoine culturel et à la culture : « Le patrimoine culturel de mon village, c'est quoi ? », « Entrons dans le Moyen-âge par le jardin cartusien » ou un projet à l'initiative de l'enseignant ou de l'animateur en lien avec la culture.

Budget alloué : 6 310 euros (cf annexe 1 répartition des projets pédagogiques par communes)

Valoriser les patrimoines culturels comme vecteur d'appropriation

- le Parc a travaillé avec les communes du Plateau des Petites-Roches et de Saint-Pierre d'Entremont Savoie, à l'orientation de projets de restauration de bâtiments publics patrimoniaux afin d'en valoriser les qualités architecturale, l'insertion paysagère, leur adaptation à de nouveaux usages et leur amélioration thermique. Pour le projet du Plateau des Petites-Roches (ancienne cure de Saint Hilaire du Touvet) une aide a pu être apportée à hauteur de 44 370 € en investissement.

-Le Parc a suivi et facilité la démarche de création radiophonique en lien avec la DRAC Auvergne-Rhône-Alpe et un sociologue associé à une artiste sonore visant la réalisation d'un document sonore faisant le bilan des résidences artistes-chercheurs qui se sont déroulées dans 6 parcs de la Région entre 2019 et 2021, sur le thème des itinérances culturelles. En Chartreuse, la zone explorée était le Plateau des Petites-Roches. La DRAC, a mobilisé un budget de 15 000 € pour ce travail, soit 2 500 € par territoire de Parc.

La restitution de ce travail est prévue pour 2023 en lien avec les radios locales de chaque Parc.

-Le Parc a soutenu l'action de l'association AVIPAR pour la valorisation du patrimoine bâti traditionnel de Chartreuse à travers l'exposition de maquettes d'architectures chartroussines et de contenus

patrimoniaux à Saint-Laurent du Pont, mais aussi d'actions de médiation pour le public, dans le cadre de Grenoble Capitale Verte, sur le site sommital de la Bastille.

Montant alloué par le Parc : 900 €

SIGNATURE D'UNE CONVENTION DE PARTENARIAT AVEC LA FONDATION DU PATRIMOINE

Le Parc est partenaire technique et relai de la Fondation du Patrimoine pour son territoire. La Fondation du Patrimoine propose des dispositifs variés pour soutenir les porteurs de projets dans la mise en œuvre d'opérations de préservation du patrimoine bâti, en milieu rural en particulier.

Un de ces dispositifs propose de mettre en place et relayer des souscriptions pour les projets publics, permettant de mobiliser les acteurs locaux autour de la restauration d'un patrimoine et d'apporter des contributions permettant des avantages fiscaux notamment.

Actuellement en Chartreuse, plusieurs souscriptions sont ouvertes et les contributions peuvent se faire en ligne sur le site web de la Fondation du Patrimoine : Maison Lacordaire du Monastère Notre Dame de Chalais à Voreppe (38)

La maison curiale de Biviers (38)

Église Saint Christophe Sur Guiers – Vitraux D'Arcabas (38)

Croix de l'abbé Bovagnet à Entremont-le-Vieux (73)

Voie Sarde à Saint-Sulpice (73)

Inventaire et diagnostic des vestiges archéologiques en Forêt d'Exception

Un inventaire du patrimoine archéologique en Forêt Domaniale de Grande Chartreuse a été réalisée par 2 archéologues de l'ONF à l'aide de relevés LIDAR (technologie basée sur des relevés laser aériens). Cet inventaire s'est appuyé sur la base de données du petit patrimoine fourni par le Parc et a permis de cartographier de nombreux éléments : charbonnière, sentiers... Cette cartographie permettra de préserver ce patrimoine et a été valorisé auprès des habitants Saint Pierre de Chartreuse (50 participants).



ACCROÎTRE LA VALEUR AJOUTÉE TERRITORIALE DES ACTIVITÉS ÉCONOMIQUES

ACCROÎTRE LA VALEUR AJOUTÉE LOCALE DES FILIÈRES ÉCONOMIQUES TRADITIONNELLES

Sensibiliser les jeunes aux activités présentes sur le territoire et promouvoir les projets pédagogiques interterritoriaux

- 604 élèves de 23 classes et 112 jeunes de 5 Accueils Collectifs de Mineurs répartis sur 14 communes sont venus en séjour avec nuitées sur le territoire du Parc ou ont participé à un échange scolaire en 2021/2022.

Budget alloué : 10 000 euros (cf annexe 1 répartition des projets pédagogiques par communes)

- Le Parc de Chartreuse est membre de 2 collectifs qui proposent des formations aux animateurs et aux directeurs des accueils Collectifs de Mineurs, le Collectif «Sors en montagne Savoie» et « Sors en montagne Isère ». En 2022, en Savoie, 2 formations ont eu lieu : «Osez la découverte de l'hiver en montagne avec vos groupes d'enfants » en janvier et « Osez le bivouac en montagne avec vos groupes de jeunes » en juin. En Isère, une formation a eu lieu fin juin « Animation nature et bivouac ».

65 animateurs d'Accueils Collectifs de Mineurs d'Isère et de Savoie ont participé à ces 3 formations.

- En 2022, le Parc s'est investi fortement dans la valorisation des savoir-faire en étant partenaire du 2ème Salon de Territoire Chartreuse qui s'est déroulé à Saint-Laurent-du-Pont

Cet évènement s'est déroulé sur 3 jours, du 20 au 22 mai 2022.

Lors de ce salon, le Parc a organisé plusieurs temps forts à destination des scolaires, des jeunes, du grand public et des socioprofessionnels. Les chargés de mission étaient présents les 3 jours pour des animations biodiversité, agriculture, mobilité, énergie ainsi que sur le stand d'accueil.

La journée du vendredi 20 mai a permis d'accueillir 521 élèves de la 5ème à la 4ème qui ont pu participer à des Zooms métiers de Chartreuse avec témoignages de professionnels, table ronde métiers de l'agriculture, échanges avec les entrepreneurs, artisans, agriculteurs, démonstrations des métiers du bois, mais aussi de nombreux ateliers sportifs, artisanaux qui avaient tous pour objectif la mise en valeur des métiers et savoir-faire de Chartreuse.

Budget alloué : 4 359 € (cf annexe 1 répartition des projets pédagogiques par communes)

Le Parc est gestionnaire du réseau PDIPR (bilan PDIPR en annexe 3) sur les intercommunalités du Voironnais, Cœur de Chartreuse et le Grésivaudan. Par conventionnement avec le Département de l'Isère et ces EPCI, le Parc intervient de manière opérationnelle sur la veille, l'entretien de la signalétique et du balisage en Cœur de Chartreuse et le Grésivaudan. En 2022 le Parc a assuré la veille de 100% de ces itinéraires soit 740km. 24 poteaux et 63 lames directionnelles ont été réparées au cours de la saison. Par ailleurs trois déviations ont été mises en place suite à des dégâts sur les sentiers ou équipements :

- Passerelle Cul de lampe à St Joseph de Rivière
- Sentier impraticable suite aux fortes crues du Guiers Mort, à Saint-Pierre-de-Chartreuse
- Tronçon GR965 impraticable suites aux éboulements, au Plateau des Petites Roches

Budget alloué : 45 424 € (bilan PDIPR en annexe 3)

Finalisation et diffusion de la stratégie marketing de la Destination Chartreuse : positionnement touristique, nom, charte graphique... Une action co-animée avec Chartreuse tourisme en lien avec plusieurs acteurs de la destination.

Budget alloué : 17 000€

En lien avec la fédération départementale des Offices de tourisme de l'Isère : organisation d'une journée dédiée aux personnels d'accueil des offices de tourisme. Thème de la journée : l'accueil des publics randonneurs. Intervention croisée d'un prestataire extérieur et de la Réserve Naturelle des Hauts de Chartreuse et des services forêt/filière bois et pastoralisme.



POURSUIVRE LE DÉPLOIEMENT D'UNE DESTINATION TOURISTIQUE « CHARTREUSE » FONDAMENTALEMENT COHÉRENTE ET RESPECTUEUSE DE SON TERRITOIRE

En avril 2022, le Parc a recruté une chargée de projet « séjours et filières Destination Chartreuse ». L'objectif est d'optimiser les filières touristiques pour répondre aux attentes clientèles et renforcer les retombées locales ; le tout en respectant le territoire, ses patrimoines et habitants.

La mission 2022 s'est centrée autour de quatre démarches :

- **Structuration de l'offre équestre** : l'association Isère Cheval Vert accompagne le Parc sur la structuration d'itinéraires équestres, couplés à un réseau de haltes et d'hébergements équestres (13 hébergeurs et 10 haltes identifiées). Trois itinéraires de 3 à 4 jours sont en cours d'élaboration sur les secteurs Métropole Grenobloise/Cœur de massif, Lac d'Aiguebelette, Pays voironnais/vallée de Chartreuse. 3000 € de budget mobilisé en 2022.
- **Requalification du GR9 et de la Traversée de Chartreuse** : en lien avec les comités départementaux de randonnée pédestre de l'Isère et de la Savoie, le Parc a engagé la démarche d'optimisation du GR9 pour répondre aux attentes de la clientèle et accroître les retombées économiques locales, tout en renforçant la quiétude de la Réserve des hauts de Chartreuse.
- **Emergence d'un outil de gestion mutualisé du PDIPR** : après une phase d'état des lieux et de veille précise, un groupe de travail piloté par le Parc a été lancé avec les 7 EPCI en vue d'un outil/méthode de gestion mutualisé.
- **Accompagnement de porteurs de projet « hébergement »** : 6* porteurs de projet ont été rencontrés en 2022. Le parc a mis en place une boîte à outils à disposition de ces porteurs de projets et un « cloud hébergement » pour favoriser la mise en relation des porteurs de projets et des biens disponibles sur le massif.

* un à Saint Franc, un à Saint Joseph de Rivière, un à Saint Pierre d'Entremont Isère, 2 à St Pierre de Chartreuse et le 6^{ème} à la recherche d'un bien.

Coût d'animation : 28 700 €

Le Parc coordonne le dispositif Espace valléen 2021-2027. L'espace valléen accompagne la transition touristique des territoires de montagne dans les Alpes françaises. Il est financé par l'Europe, l'Etat et la Région Auvergne-Rhône Alpes.

En 2022, l'espace valléen a permis de mobiliser 110 260 € sur le territoire pour un montant total de dépenses de 236 940 €, soit un taux moyen de financement des projets de 47% :

- La mise en tourisme des savoir-faire et des productions locales porté par l'association Chartreuse tourisme. Soutien de 31 760€ de l'État.
 - Le projet «expérimentation d'aires de bivouac» porté par la Ville de Grenoble - (57 000€ de soutien financier).
 - > 4 cabanes réalisées par les étudiants de l'École d'Architecture de Grenoble (12 places), 6 emplacements tente, 1 lieu couvert pour les repas, 1 point d'eau, 1 toilette sèche, 2 cabanes pour les gardiens et matériel.
 - > Organisé du 2 mai au 2 octobre 2022 secteur de la Bastille à Grenoble
- Fréquentation :
- Individuels : 1593 visiteurs, 82% de taux d'occupation des cabanes.
 - Groupes : 786 visiteurs. Une majorité d'enfants/adolescents issus de l'agglomération. 32 animations pédagogiques.



En 2021 le Parc a accompagné plusieurs collectivités pour déposer des projets au titre d'Avenir Montagne Investissement. 814 161€ ont ainsi été mobilisés dans le cadre du plan de relance (fonds de l'Etat). En 2022 le suivi de ces projets s'est poursuivi pour une mise en œuvre des projets :

- Extension et requalification du Musée de l'Ours des Cavernes -commune d'Entremont le Vieux. Aide de 120 000€ (15%)
- Création d'itinéraires inter-hameaux à St

Pierre de Chartreuse. Aide de 140 000€ (70%)

- Aménagements de locaux multi-activités 4 saisons au hameau de St Hugues à St Pierre de Chartreuse. Aide de 199 811€ (27%)
- Restauration du sentier du Charmant Som – ONF : 78 750€ (70%)
- Projet Maison Gîte Stendhal – commune des Echelles : 150 000€ (20%)
- Redynamisation du site historique des grottes de St Christophe – commune de St Christophe la Grotte. Aide de 125 600€ (40%)

Maintenir l'outil de production forestière

Une stratégie foncière a été animée en partenariat avec plusieurs collectivités (Pays Voironnais, Grenoble Alpes Métropole, Communauté de communes Cœur de Chartreuse, Grand Chambéry) ainsi que la forêt privée (CRPF, groupements de sylviculteurs). Le temps d'animation à l'échelle du Parc est estimé à 25 jours.

En 2022, la stratégie foncière a permis :

L'appui aux collectivités dans l'acquisition des biens vacants et sans maître a également permis de lancer des procédures d'acquisition sur 5 communes volontaires : Merlas, Vimines, St Thibaud de Couz, Mont St Martin, la Sure en Chartreuse (24 parcelles pour plus de 8ha).

Le coût d'animation est estimé à 8 500 €

Enfin, une bourse foncière, financée par le Parc, a facilité la mise en lien des propriétaires souhaitant vendre ou acheter. 4 réunions d'informations sur la bourse foncière (Les Echelles, Entremont-le-Vieux, La Sure en Chartreuse, Le Sappey en Chartreuse) et 4 réunions sur la gestion forestière, les documents de gestion durable et la mise en vente des bois ont été animées (St Pierre d'Entremont Isère, St Pierre de Chartreuse, Attignat Oncin, St Pierre d'Entremont Savoie). Plus de 200 propriétaires forestiers ont participé permettant la vente de 300 parcelles pour une surface de près de 130 ha. Des actions de massification ont également été animées sur Entremont le Vieux (35ha et 133 propriétaires) et sur St Pierre d'Entremont (70ha et 98 propriétaires).

Le temps d'animation 2022 financé au CNPF est d'environ 30 000 €. Le programme Leader a été mobilisé pour un envoi auprès de chaque propriétaire pour un budget de 4 404 € dont 3 523 € sur Leader.

Le Parc a également accompagné la campagne de relevés ICE (Indicateurs d'équilibre sylvo-cynégétique) basée sur 500 placettes, en partenariat avec la Chambre d'agriculture, l'ONF, la fédération de chasse de l'Isère, le groupement de sylviculteurs chartreuse Isère et l'ACCA de provezyieux. Ces mesures produisent des données fiables sur les populations d'ongulés, leur état et leur impact sur le milieu forestier. En 2022, plusieurs forêts communales ont été concernées par ces relevés : St-Pierre de Chartreuse, St-Laurent du Pont, St-Joseph de rivière, la Sure en Chartreuse, Provezyieux, Sarcenas, Quaix en Chartreuse, le Sappey, St Pierre d'Entremont38, Entre-Deux-Guiers, St Christophe/Guiers.

L'animation du Parc est estimée à 3 600 €.

Maintenir la capacité à valoriser le bois localement

En 2022, le Comité Interprofessionnel des Bois de Chartreuse compte 55 opérateurs de l'AOC et 130 acteurs de la filière (charpentiers, architectes, collectivités...). Le parc l'a accompagné dans l'organisation de la manifestation dédiée à l'AOC le 2 juin 2022 à St Hugues. Il a aidé à l'animation d'une étude juridique sur les marchés publics incorporant de l'AOC Bois de Chartreuse afin de valider les propositions à inclure dans les cahiers des charges d'appel d'offre.

Le temps d'appui au CIBC est estimé à 7 500 € en complément d'un budget de communication d'environ 2 500 €.

Le Parc a également accompagné de nombreuses entreprises de la filière bois du territoire. Le montant des investissements cumulés portés par ces entrepreneurs dépasse le million d'euros :

- Poursuite des investissements - reprise scierie de Chartreuse (Entre-Deux-Guiers)
- Suivi création scierie des Entremont (St Pierre d'Entremont 38)
- Appui Chartreuse bois service (Merlas) pour projet investissement
- Rencontre scierie Mollier (St Christophe sur Guiers) suite incendie
- Appui projet scierie mobile (St Laurent du Pont) - dossier d'aide à l'investissement
- Aide entreprise Boscop (La Sure en Chartreuse) reconstruction bâtiment (aide bois).
- Appui DB Charpente (St Laurent du Pont) - création activité de taille de charpente

Le temps d'appui estimé est de 6 000 €

Réalisation d'un diagnostic agricole sur le secteur des Balcons sud

Au regard de la forte pression foncière et des difficultés de transmission / installation, un état des lieux de l'agriculture des communes situées sur le secteur des Balcons sud a été réalisé avec la Chambre d'agriculture avec l'appui de Grenoble Alpes Métropole. Ainsi, 25 agriculteurs implantés sur les communes de Sarcenas, Le Sappey en Chartreuse, Quaix en Chartreuse, Proveysieux et les hauteurs de St Martin le Vinoux ont été rencontrés entre 2020 et 2022. Ce travail a fait l'objet d'une restitution devant l'ensemble des agriculteurs enquêtés et les élus.

Accompagner les projets permettant de renforcer l'activité pastorale

Dans le cadre du Plan Pastoral Territorial (PPT) cofinancé par la Région et le FEADER et animé par le Parc, de nombreux projets pastoraux ont été accompagnés à hauteur de 70 % :

- Travaux d'ouverture paysagère permettant de conforter une exploitation en brebis laitières à La Sure en Chartreuse, par l'extension de son parcellaire situé à proximité de son bâtiment.

Montant des travaux : 8 230 € HT

- Travaux de défrichage dans le but d'augmenter le parcellaire d'un îlot à St Pierre d'Entremont, pour assurer le pâturage situé en zone intermédiaire.

Montant des travaux : 5 170 € HT

- Équipements pour améliorer les conditions de travail des éleveurs (parc de contention et parc de tri, aménagement d'une plateforme de traite et empierrement des bassins d'abreuvement) pour différents élevages situés à St Pierre de Chartreuse, Entremont le Vieux et le Plateau des Petites Roches.

Montant des équipements : 12 640 € HT

- Aménagements de captages de sources et pose de stockage d'eau et d'abreuvoirs St Pierre de Chartreuse, Chapareillan et St Pierre d'Entremont (73).

Montant des travaux : 83 500 € HT

- Acquisition de tonnes à eau mobile pour sécuriser l'approvisionnement en eau des zones intermédiaires située à Entremont le Vieux.

Montant des équipements : 20 550 € HT

Cette année 2022 a également vu la fin du projet de Coopération au Respect du Pastoralisme. En partenariat avec la Communauté d'Agglomération Pays Basque et le Parc de Bauges, une stratégie de communication aux bonnes pratiques a été mise en place.

Dans le cadre de ce projet, la campagne de communication « La Montagne... Respect ! » a été lancée en 2021. Cette saison 2022 a permis de la partager à un public plus large, en prenant soin de sensibiliser les publics urbains en s'appuyant sur les réseaux SMMAG et Synchrobus dans les villes portes du Parc.

Montant alloué : 10 200 € HT

Au-delà de l'appui apporté aux éleveurs dans le montage et du suivi de leurs dossiers, le Parc assure également un lien avec les éleveurs concernant la prédation (envoi par sms des alertes suite à des attaques). Pour renforcer la sensibilisation du grand public aux enjeux du maintien du pastoralisme, plusieurs actions ont été menées (projection de documentaires à St Pierre d'Entremont et organisation de la 3ème édition de l'opération « Alpages à partager » sur l'alpage de l'Alpette de Chapareillan).

Annexe 5 > Récapitulatifs des différents projets pastoraux, accompagnés en 2022



Accompagner la Coopérative laitière des Entremonts et ses coopérateurs dans leurs projets de développement

La question de la sécurisation de la ressource en un lait de qualité « 100 % lait cru » sur le territoire de la Chartreuse constitue un enjeu stratégique crucial pour la Coopérative. L'avenir de la collecte repose, aujourd'hui, uniquement sur 22 exploitations laitières. Or, certaines d'entre-elles sont fragiles et leur avenir n'est pas assuré.

Après avoir mené un travail de diagnostic en 2021 visant à apporter des éléments précis sur la situation de chacun des adhérents de la Coopérative, un audit complémentaire a été réalisé en 2022 auprès de 12 éleveurs sur le sujet de la modernisation des bâtiments d'élevage (conseil bâtiment et étude de faisabilité économique). Les éleveurs de la Coopérative concernés par l'audit «bâtiments d'élevage» en cours sont sur les communes suivantes : Miribel, Corbel, Entremont le V, St Pierre d'Entremont 73, St Franc, La Bauche, Entre Deux Guiers, Les Échelles. Ce travail a été réalisé par les Chambres d'agriculture et a permis d'identifier des pistes d'actions pour chaque éleveur

Soutien à l'investissement des entreprises du territoire :

Le programme LEADER de Chartreuse accompagne l'investissement des entreprises, à travers un appel à projets spécifique « Aide à l'investissement des Très Petites Entreprises ».

En 2022, ce sont 9 entreprises qui ont bénéficiées d'une subvention, sur les communes de St Pierre de Chartreuse, Saint-Pierre d'Entremont, Saint-Laurent du Pont, Saint-Joseph de Rivière, Entre-deux-Guiers et Miribel-les-Echelles.

Avec un taux d'aide de 30% des dépenses éligibles, cela correspond à 84 522 € de subventions réparties entre ces 9 entreprises (annexe 6).

RENFORCER LES DYNAMIQUES COLLECTIVES ET INTER-FILIÈRES

Animer la destination Chartreuse

Le Parc de Chartreuse et Chartreuse tourisme sont tous deux garants de la cohérence de la destination englobant d'ores et déjà les 72 communes et les lacs de Paladru et Aiguebelette. Le plan d'actions de Chartreuse tourisme est défini en concertation avec le Parc et les EPCI/offices de tourisme partenaires. En 2022, la convention annuelle qui lie le Parc à Chartreuse tourisme a évolué en une convention tri-annuelle 2022-2024 pour donner plus de fluidité à la collaboration qui lie les deux structures. En 2022 le Parc soutient l'association sur l'animation numérique de la destination, les relations presse, les éditions et l'outil de commercialisation.

Budget alloué : 52 000€

- 1 million de visiteurs sur le site web / 2.1 millions de pages vues
- 33 000 fans sur facebook / 17 000 followers sur instagram
- 26 000 connexions aux bornes gratuites WIFI Chartreuse
- Bilan relations presse : 630 000€ d'équivalent publicitaire et 120 millions d'audience potentielle
- Bilan boutique Chartreuse : le chiffre d'affaires de 2022 est de 59 700€

Animer la nouvelle Charte Forestière de Territoire de Chartreuse

Le Parc anime la Charte forestière de territoire, outil de concertation qui structure l'ensemble des actions. Le Parc soutient également les associations partenaires (Groupements de sylviculteurs) sur la forêt et la filière bois (CIBC) en participant et intervenant dans les différents moments d'échanges (AG, CA).

Le temps passé sur ces dynamiques collectives est estimé à 10 500 €

Animer la démarche Forêt d'Exception

Le Parc a co-animé avec l'ONF la démarche « Forêt d'exception » Grande Chartreuse. En 2022, un chantier concerté visant la modification du sentier du charmant Som a été démarré. Une étude sur l'allée du monastère a été lancée pour répondre au fort dépérissement des arbres de l'allée du monastère. 2022 a également été rythmée par plusieurs interventions et événements :

- course d'orientation solidaire dans le cadre de la démarche de mécénat menée par Sylv'actes en partenariat avec l'ONF (Forêt d'Exception) le 14/05/22 au Col de Porte avec la participation d'une centaine de personnes.
- Participation et représentation du massif de Chartreuse aux rencontres nationales « Forêt d'exception » organisées à Verdun le 05 et 06/10/22
- Co-organisation avec l'ONF d'une soirée Forêt d'exception sur les « Chauves-souris en forêt » basée sur l'étude chiroptère menée sur la Forêt Domaniale de grande Chartreuse le 08/12/22 à St Laurent du Pont (15 participants)

Le coût d'animation est estimé à 4 500 €



Développer les dynamiques locales par le partage d'expérience en interparcs : la plateforme Habiter Parc

Pour rendre les habitants davantage acteurs de leur cadre de vie, la Fédération des Parcs naturels régionaux de France et le réseau des Parcs ont décidé de travailler ensemble sur la création d'une toute nouvelle plateforme <https://www.habiter-parc.fr/>

Le Parc de Chartreuse a fait partie de 4 parcs pilotes de la démarche, contribuant à la structuration du site et à son alimentation en retour d'expérience et biens immobiliers.

Animer le Conseil scientifique commun (CSC) au Parc naturel régional et à la Réserve naturelle des Hauts de Chartreuse

En mars, le CSC a rendu à la DREAL un avis sur le projet d'extension et de renouvellement de l'exploitation de la carrière de Montagnole. Cet avis a servi ensuite dans le cadre de l'enquête publique et de la consultation des collectivités en octobre.

Deux séances plénières du CSC se sont tenues en 2022, précédées de deux séances du Bureau du CSC :

- En juin à Saint-Pierre de Chartreuse (17 participants), la réunion a été organisée autour de la question de la fréquentation des espaces naturels ;
- En octobre, à Gières dans les locaux de MétéoFrance (14 participants), la partie thématique de la réunion a porté sur l'eau et les milieux aquatiques.

Animer la Plateforme Environnement, regroupement des associations naturalistes intervenant en Chartreuse

Deux séances de la Plateforme environnement ont été organisées en 2022 :

- En mars à Grenoble (15 participants), différents sujets ont été abordés, dont les actions tourisme du Parc, les actualités de la Charte, les projets autour de l'eau et des milieux aquatiques...
- En juin à Quaix en Chartreuse (26 participants), la réunion a porté sur le projet de microcentrale sur la Vence, avec une présentation du projet par le maître d'ouvrage.

Participation à des événements grand public

Afin de renforcer la lisibilité du territoire de la Chartreuse auprès des habitants des villes portes, le Parc a participé à plusieurs manifestations grand public : « La Descente des Alpagnes » à Grenoble en partenariat avec la Coopérative laitière des Entremonts et Chartreuse Tourisme. Cet événement prend chaque année de plus en plus d'ampleur avec la visite de plusieurs milliers de personnes sur le stand. L'autre événement majeur auquel participe le Parc est « La Ronde gourmande ». Événement co-organisé par le Parc du Massif des Bauges, le Parc de Chartreuse et la ville de Chambéry où près de 30 exposants provenant des différents secteurs du massif ont exposé au Manège de Chambéry. Ce sont plus de 10 000 visiteurs sur 3 jours qui viennent découvrir les spécialités culinaires et artisanales des 2 Parcs.

Coût de l'animation : 2 000 €

Animer l'Association des Agriculteurs de Chartreuse – AAC

L'AAC est une association qui fédère les agriculteurs et les différentes structures collectives agricoles du territoire de Chartreuse (Cuma, Coopératives laitières, Groupements d'éleveurs, associations de producteurs, ...).

L'association a développé depuis près de 30 ans un partenariat avec les Chambres d'agriculture (Isère et Savoie-Mont Blanc) et le Parc de Chartreuse pour assurer l'animation et la coordination des actions de développement agricole du massif

Au-delà de l'appui à la vie associative, des actions techniques ont été menées dans les domaines de la valorisation des prairies et du renforcement de la résilience des exploitations face au dérèglement climatique. Des visites sur le terrain avec des échanges d'expériences ont été organisés et seront amplifiés en 2023.

Coût de l'animation : 6 500 €

AXE 2

UNE CHARTREUSE EN HARMONIE



UN TERRITOIRE DE SOLIDARITÉS ENTRE L'HOMME ET LA NATURE

Comme un acrobate sur un fil, le Parc a besoin de détermination et d'audace pour avancer sans perdre l'équilibre. Notre ambition est de faire du Parc un espace où l'Homme prend soin de la nature et la nature prend soin de l'Homme, dans une recherche perpétuelle d'harmonie ! Le deuxième axe de la charte vise donc à gérer les pressions, à trouver l'équilibre entre valorisation et protection. Prendre soin de l'air, de l'eau, de la biodiversité... c'est prendre soin de ses habitants et de leur qualité de vie. Il s'agit aussi de permettre aux habitants d'avoir accès à une alimentation locale et de qualité. C'est essentiel pour nous aujourd'hui et c'est vital pour les générations futures !

PROMOUVOIR UN URBANISME ÉCONOME ET DES FORMES ARCHITECTURALES INTÉGRÉES PRÉSERVANT LES RESSOURCES ET LA QUALITÉ DES PAYSAGES

FAVORISER LES FORMES ARCHITECTURALES ET URBAINES ADAPTÉES AU CONTEXTE LOCAL ET AUX ENJEUX D'AMÉNAGEMENT DURABLE

Conserver des villages attractifs et des formes urbaines adaptées au contexte local

Différentes démarches sont en cours sur le territoire :

- Le label Petites Villes de demain (PVD) a été attribué à Saint-Laurent du Pont et aux Echelles. Dans ce cadre, le Parc participe aux comités de pilotage des démarches et a pu suivre l'atelier participatif de parcours du bourg des Echelles en janvier.

- le village de Corbel s'est lancé dans une démarche de requalification de son centre bourg : au-delà de la réunion de lancement sur le terrain, le Parc a rédigé une note de porter à connaissance et d'analyse de compatibilité du projet avec la nouvelle charte du Parc.

-A la demande de la commune des Echelles, le Parc a formulé un avis sur le permis de construire d'un immeuble collectif.

FAVORISER LE DÉVELOPPEMENT ÉQUILIBRÉ ET DURABLE

Avoir une consommation foncière réfléchie, limiter l'artificialisation des sols

En réponse à la demande réglementaire de tendre vers Zéro artificialisation nette en 2050, le Parc a inscrit dans sa charte une trajectoire et propose une stratégie opérationnelle. Afin de partager ces éléments et de préparer la compatibilité des documents d'urbanisme intercommunaux avec la charte, le Parc a participé en 2022 à plusieurs réunions organisées par les agences d'urbanisme côté Savoie et Isère, afin de contribuer, entre autres, à la mise en place d'outils de mesure de la consommation foncière.

Dans l'optique de reconversion des friches, le Parc a par ailleurs soutenu le projet de rachat et transformation de la friche touristique de l'hôtel du Grand Som à Saint-Pierre de Chartreuse dans le cadre de l'appel à projet national du Fonds Friches, projet développé dans le cadre d'un partenariat public-privé avec la commune.

Améliorer la cohérence des politiques d'aménagement aux différentes échelles

Cohérence de la charte avec les documents supérieurs : le Parc a participé aux ateliers de mise en œuvre du SRADDET sur le thème de la Trame verte et bleue.

Cohérence de la charte avec les documents inférieurs :

- Dans le but de s'assurer que leur projet local corresponde aux objectifs de la nouvelle charte, le Parc a échangé avec les communes de La Sure en Chartreuse, La Terrasse et de Sainte-Marie d'Alloix dans le cadre de la révision de leur plan local d'urbanisme (PLU),

- Le Parc a participé à la démarche TACCT - Trajectoires d'Adaptation au Changement Climatique des Territoires animée sur le territoire du SCoT de la Grande région grenobloise, afin de partager une vision long terme du territoire et de favoriser les changements de pratiques.





GARANTIR LA FONCTIONNALITÉ ÉCOLOGIQUE À TOUTES LES ÉCHELLES DU TERRITOIRE

MAINTENIR ET RESTAURER LES CONTINUITÉS ÉCOLOGIQUES

Animer des chantiers test sur la gestion des lisières forestières

Les lisières forestières sont des zones riches en biodiversité et constituent à la fois des espaces de transition et des corridors écologiques. Mal gérées, elles peuvent également exercer une pression sur les zones agricoles. En 2022, un important travail d'identification de zones propices à des chantiers a été confié à la Chambre d'Agriculture. Les prises de contacts ont permis de dégager 6 exploitations agricoles qui pourraient accueillir de potentiels chantiers en 2023 :

- Groupement Pastoral du Col de l'Emeindras (le Sappey en Chartreuse)
- Gaec de Plantimay (St Aupre)
- Gaec d'Outheran (Entremont le Vieux)
- Gaec Ferme du Sambec (plateau des petites roches)
- Gaec des bergers de la Sure en Chartreuse (la Sure en Chartreuse)
- ESAT le Habert (Entremont le Vieux)

Le budget engagé est de 5 000 €.

Préserver et restaurer les continuités écologiques préalpines (projet POIA)

Cinq Parcs naturels régionaux des Préalpes (PNR Massif des Bauges, Chartreuse, Vercors, Baronnies provençales et Verdon) travaillent ensemble depuis 2021 dans le cadre d'un projet financé par le fond POIA pour « Caractériser et définir les enjeux de trame écologique fonctionnelle de zones pastorales et de forêts matures pour mieux accompagner la résilience des milieux et des usages face aux changements climatiques ».

La caractérisation agro-écologique des zones pastorales s'est poursuivie en 2022 par la rencontre d'exploitants et l'analyse de parcelles caractéristiques de ces zones pastorales intermédiaires. En Chartreuse, deux exploitations ont été décrites d'un point de vue agricole, pastoral et écologique, sur Corbel et Quaix en Chartreuse.

L'analyse des continuités de forêts matures a pris plus d'ampleur en Chartreuse en 2022, avec l'animation des missions biodiversité et forêt. La caractérisation des forêts matures confiée à INRAE en 2021 s'est poursuivie en 2022, par la recherche de méthodes alternatives utilisant d'autres sources de données que les images radar Lidar. Le Parc a porté et lancé une étude, à l'échelle des 3 parcs préalpins

du nord, sur l'analyse de la connectivité de ces forêts mature).

ZOOM

RÉSERVE NATURELLE DES HAUTS DE CHARTREUSE

SUIVI AIGLE

Ce suivi récurrent des sites occupés est réalisé chaque année par le personnel de la Réserve naturelle en lien avec les acteurs départementaux en charge de ce réseau de suivi et de nombreux bénévoles. Il permet de connaître à minima l'état de la reproduction de l'espèce sur le massif de la Chartreuse au sens large.

En 2022, seul le couple du versant Ouest de la Réserve naturelle a mené à terme la reproduction jusqu'à l'envol du jeune. Aucune autre reproduction n'a été trouvée cette année ailleurs en Chartreuse. A l'échelle du département de l'Isère, 2022 est globalement une des plus mauvaises années de reproduction pour l'aigle depuis 2 décennies. On peut donc se féliciter d'accueillir sur la Réserve naturelle un des rares couples du département isérois qui a réussi sa reproduction !

SENSIBILISATION GRAND PUBLIC ET SCOLAIRES

Pour l'année 2022, 574 jeunes ont été sensibilisés :

- Au niveau de l'école primaire, ce sont 9 classes, du CP au CM2, qui ont bénéficié de l'intervention du garde-animateur embauché pour 3 ans à partir de janvier 2022, soit 196 enfants sensibilisés (communes de Saint Ismier, Montbonnot, Meylan, Saint Ismier, Entre deux Guiers et Lépin le lac)
 - Au niveau des collégiens et lycéens : ce sont 165 jeunes qui se sont rendus au cirque de St Même (collège de Goncelin, Lycée de Pont de Beauvoisin) et l'animateur de la Réserve est intervenu à l'Alpette pour le lycée horticole de Bourg les Valence et pour le Lycée Edouard Herriot de Voiron.
 - De plus, quelques centres de loisirs, dont principalement celui du centre équestre du Sappey en Chartreuse ou l'accueil de la ruche à Gîter à la Ruchère, ont permis de toucher 213 jeunes supplémentaires.
- Toutes ces animations portent sur la Réserve naturelle, la faune, la flore et la géologie de Chartreuse.

A ces interventions, on peut ajouter 2 autres interventions pour parler de la Réserve et du métier de garde : la journée des métiers du collège Lionel Terray à Meylan et le forum des métiers du lycée du Grésivaudan.

7 projections du film de la Réserve naturelle « La nature en partage » ont également permis de toucher environ 250 personnes (sollicitations directes, présentations en festival ou dans des manifestations comme la coupe Icare).



PHÉNOCLIM

Amorcé en 2013, financée et suivie par le personnel de la Réserve naturelle, la station PHENOCLIM de l'Alpette contribue au suivi du climat à l'échelle alpine. L'ensemble des données recueillies est transmis au CREA (Centre de Recherche sur les Ecosystèmes d'Altitude) qui assure la coordination de ce suivi à l'échelle alpine et pyrénéenne.

De ce travail participatif et multi-massifs sur le long terme, des tendances commencent à se dégager. En 2022, en France, les mesures attestent d'une remontée des températures hivernales de +1,2°C et de 1,6°C pour le printemps par rapport aux moyennes de 1981-2010. Dans les Alpes, si on considère les 17 dernières années écoulées, la végétation à basse altitude (moins de 1050 m) a 7,2 jours d'avance et 1 jour d'avance à plus haute altitude. Le suivi PHENOCLIM alimente les modèles de prédiction climatique et montre que les espèces végétales ne réagissent pas de la même manière au changement climatique. D'où la grande complexité de l'approche de ce phénomène !



SUIVI LYNX

Les données acquises sur le lynx dans le cadre du réseau loup lynx de l'OFB sont encore cette année inédites en Chartreuse avec l'identification individuelle de plusieurs nouveaux individus (dont une bonne partie liée à notre dispositif de suivi) et de leurs déplacements depuis l'Ain.

Cependant, très peu d'individus semblent établis en Chartreuse interne et aucune femelle n'est documentée de manière certaine dans le massif. Le nombre de correspondants bénévoles augmente avec la publication du rapport et des communications.



GARDES

Grâce à la présence des 3 gardes sur le terrain, en 2022, c'est 122 jours qui ont été entièrement consacrés aux suivis scientifiques (faune, flore, climat, fréquentation). A cela, il faut ajouter 181 jours consacrés à la surveillance du site, action de police, suivi des chantiers, des maraudes au sens large. 44 jours ont été consacrés aux interventions grand public, école, conférences.

5 ACCOMPAGNATEURS EN MOYENNE MONTAGNE

Pour compléter l'action des gardes sur le terrain, 5 Accompagnateurs Moyenne Montagne (AMM) assurent une moyenne de 110 journées de présence supplémentaires sur le terrain. Leur action consiste à aller à la rencontre des usagers de la Réserve naturelle et les renseigner sur le site, les enjeux de préservation et la réglementation sur une période allant de juin à fin septembre. C'est une moyenne de 2000 à 3000 personnes par an qui sont sensibilisées grâce à ce dispositif entièrement porté techniquement et financièrement par la Réserve naturelle.



SUIVIS DES GLACIERS SOUTERRAINS

A ce jour, deux cavités comportant des « glaciers » souterrains sont équipées et suivies par deux spéléos clubs (Spéléo Club de Savoie et Furets Jaunes de Seyssins) avec le concours financier de la Réserve naturelle. L'objectif de ces mesures est de suivre les évolutions de ces « glaciers » souterrains et de documenter les effets du changement climatique sur le long terme.

Démarré en 2014, les résultats de ces suivis vont tous dans le même sens : ça fond ! 2022 a été une des années les plus chaudes jamais enregistrées. Sur le suivi du Gouffre du Grand Glacier, depuis le début des mesures, c'est plus d'1,5 mètres de glace qui ont disparu à raison de 20 à 30 cm par an. Cette fonte remet en cause la stabilité même de l'édifice glaciaire dorénavant.

Des vestiges de bois ont été dégagés par la fonte de la glace et vont faire l'objet de datation au C14.

Sur le suivi du gouffre Alain Daniel, la tendance, bien que moins forte, est la même....



CONCILIER LA FRÉQUENTATION DES ACTIVITÉS TOURISTIQUES ET DE LOISIRS ET LA PRÉSERVATION DE LA BIODIVERSITÉ

Encadrer les activités de plein nature

Le Parc est régulièrement amené à émettre des avis et recommandations sur des événements de plein air, au-delà des espaces naturels réglementés. Ainsi en 2022, des avis sur une course de trail à Saint-Pierre de Chartreuse, sur une course d'orientation à Sarcenas, sur des survols de drone au Fontanil-Cornillon et au Sappey en Chartreuse, sur l'installation d'un camp de bivouac à la Bastille (Saint-Martin le Vinoux) ... ont été donnés afin de limiter les incidences sur les milieux naturels et la faune sauvage.

Qualifier les 34 pôles d'attractivité pour une meilleure gestion des sites et des publics

Le Parc a participé aux ateliers organisés par Grenoble Alpes Métropole pour fédérer les acteurs locaux et construire un projet de gestion et de gouvernance partagé du site Bastille – Jalla – Rachais, à cheval sur les communes de Grenoble, Saint-Martin le Vinoux, Quaix-en-Chartreuse, Corenc et La Tronche, site porte d'entrée du Parc naturel régional tant à pied qu'en voiture.

À l'extrémité nord de ce site se trouve l'ancienne batterie militaire du Fort Quichat. Le Parc a accompagné l'association communale de chasse de Quaix en Chartreuse, propriétaire de ce bâtiment, dans leur projet de restauration en vue d'en faire un lieu d'accueil et de sensibilisation de tous les publics.

Au col de Porte, la démarche portée par Grenoble Alpes Métropole a abouti mi 2022 à la proposition d'un plan d'action, issu des réflexions menées en groupes de travail thématiques en 2021. Le Parc, animateur du groupe de travail sur l'adaptation au changement climatique et ressources y a présenté le résultat de ces échanges.

Au sud-ouest du Parc sur la commune de Voreppe, le monastère de Chalais est un site religieux toujours actif, reconnu pour son patrimoine architectural, et un lieu très fréquenté par des excursionnistes locaux. Le Parc a apporté son avis et conseil dans le projet d'installation de sanitaires, équipement améliorant l'accueil sur site, afin de limiter son impact sur le cadre paysager de ce lieu.

Accompagnement technique du site historique des grottes de Saint Christophe

Le site des grottes de Saint Christophe est révélateur des patrimoines géologiques et historiques de Chartreuse. Depuis deux ans le Parc accompagne la commune de Saint Christophe la Grotte sur le positionnement touristique du site et l'amélioration de son offre, dans le respect des patrimoines locaux. En 2022, deux études ont été menées dans les grottes en partenariat avec l'Université de Savoie, afin de mieux connaître leur topographie et le système hydrographique qu'elles accueillent. Des travaux complétés par une étude sur les colonies de chiroptères, afin de concilier, à termes, préservation des espèces et accueil des publics.



DÉVELOPPER UNE ÉCONOMIE VERTE AFIN DE LIMITER LES PRESSIONS SUR LES RESSOURCES ET CRÉER DE L'EMPLOI

AMÉLIORER LE CADRE DE VIE ET LIMITER LES IMPACTS DES ACTIVITÉS ÉCONOMIQUES SUR L'ENVIRONNEMENT

Redynamiser les cœurs de bourgs : accompagner l'émergence d'un pôle de création et d'animation culturelle et associatif à St Pierre de Chartreuse

Dans le contexte de la future Maison du Parc et nouvel office de tourisme intercommunal, St Pierre de Chartreuse porte un projet de repositionnement de l'ancienne mairie, intégrant une maison de santé et un « pôle de création et d'animation culturelle et associatif ».

En 2022 le Parc a accompagné la commune dans sa réflexion, participé aux rencontres et ateliers avec le bureau d'étude désigné sur les aspects liés au bâti et à la faisabilité organisationnelle, juridique, économique et financière.

Maîtriser les impacts environnementaux des carrières

Pour renforcer les démarches engagées par les carrières et garantir la prise en compte des enjeux paysagers et de biodiversité au cours de l'exploitation et en prévision de la remise en état, le Parc a émis un avis sur la compatibilité du projet de renouvellement et extension de la carrière de Montagnole avec la Charte.

Déployer des pratiques agricoles et forestières plus respectueuses de la biodiversité

Dans ce but, le Parc a pu conseiller la commune de Jacob-Bellecombette pour la gestion de leur forêt communale et donner des avis sur des projets de défrichement et travaux d'aménagement agricoles sur les communes de Saint-Pierre d'Entremont (38), Saint-Pierre de Chartreuse, Entremont-le-Vieux et la Sure en Chartreuse.

Chantiers d'insertion en Cœur de Chartreuse

Le groupe Adéquation, fort de son expérience en Pays Voironnais sur des projets similaires, prend la suite de l'ONF sur des chantiers d'insertion proposés sur le territoire du Cœur de Chartreuse, en partenariat avec le centre social des pays du Guiers. Le programme LEADER de Chartreuse est intervenu en

2022 dans le financement des travaux d'aménagement du local qui accueille les salariés et les personnes en insertion, à hauteur de 14 364 € sur un total de 29 171 € de travaux.

Contenir l'avancée des friches et préserver les espaces pastoraux

Dans le but de préserver les espaces agricoles utiles au pâturage dans les altitudes intermédiaires, un inventaire local des espaces pâturés a été réalisé en Chartreuse entre mai et juillet 2022, en partenariat avec les Conservatoires d'espaces naturels d'Isère et de Savoie. Une analyse diachronique sur l'enfrichement des parcelles ces 50 dernières années et 80 relevés floristiques ont permis de caractériser ces espaces, de les prioriser en fonction de leur intérêt pour la biodiversité et des pressions qui pèsent sur ces espaces et de les intégrer dans le Projet Agro-Environnemental et Climatique (PAEC) porté par le Parc.

Mieux intégrer la flore protégée dans la gestion forestière en forêt privée

Pour contribuer à la préservation de la flore protégée en forêt, le Parc a réalisé et diffusé une plaquette à destination des propriétaires forestiers privés et publics. Environ 350 propriétaires ont été sensibilisés sur une quinzaine de « spots » sensibles (présence de sabot de Vénus, epipogon sans feuille, grassette à grandes fleurs roses, pirole à fleurs verdâtres...) recensés en forêt sur une dizaine de communes : Apremont, Entremont le Vieux, Montagnole, les Petites Roches, le Sappey en Chartreuse, St Pierre de Chartreuse, St Pierre d'Entremont Isère et Savoie.

Animer l'aide aux travaux forestier de la démarche « Sylv'actes » pour favoriser la biodiversité en forêt

Les aides financières pour les travaux forestiers prévus en Chartreuse dans le cadre de la démarche Sylv'actes se sont poursuivies. A ce jour, l'aide a permis de financer 102 ha de travaux pour un montant de 42 457 € sur 14 communes du Parc.

Détails par commune en Annexe 8

Le projet de forêt vitrine (Entre-Deux-Guiers) a été finalisé et testé lors des journées vertes et or (16/05).

Il a reçu une aide de 3 800 €.



FAVORISER UNE ALIMENTATION LOCALE ET DE QUALITÉ AUX HABITANTS

DÉVELOPPER ET STRUCTURER LES FILIÈRES D'APPROVISIONNEMENT EN PRODUITS AGRICOLES LOCAUX QUI RÉPONDENT AUX ATTENTES DES HABITANTS

Accompagner les actions pédagogiques sur la truffe de Chartreuse

Le Parc a accompagné l'association « la catananche cartusienne » dans l'installation d'une truffière pédagogique sur une parcelle communale de la ville de Crolles. Un panneau explicatif a été conçu en lien avec les bénévoles et fourni par le Parc.

En partenariat avec l'association des truffières de Chartreuse-Grésivaudan, une inauguration des truffières pédagogiques du Manival (St Nazaire les Eymes) et de la Terrasse a été organisée. A cette occasion 2 panneaux pédagogiques financés par le Parc.

Les financements dédiés sont de 6 000 €

Renforcer l'approvisionnement local pour la restauration

Afin de renforcer l'autonomie des communes sur la question de la restauration scolaire, un accompagnement est assuré en lien avec le Pays Voironnais, auprès des communes de la Haute Morge (St Étienne de Crossey, St Nicolas de Macherin et St Aupre). Une étude de faisabilité a ainsi été financée pour mesurer la pertinence du passage en gestion directe du système de restauration.

Montant alloué à l'étude : 7 200 € TTC

Une expérimentation a également été menée avec la commune de Chapareillan pour faire évoluer qualitativement le système de gestion concédée pour la restauration scolaire. Un appui a ainsi été apporté pendant 2 ans par l'ADABIO lors du renouvellement du marché.

Montant alloué : 4 680 € TTC

Pour renforcer la sensibilisation des acteurs de la restauration collective, un programme de formations à destination des agents et élus des collectivités, a été mis en place dans la cadre du PAiT (Projet Alimentaire Inter Territorial). Le Parc a assuré la coordination de cette opération en lien avec Le Grésivaudan. Plus de 60 communes ont fait part de leur intérêt à l'échelle du PAiT. Les communes du Parc participantes sont : Crolles, Le Touvet, Barraux, St Laurent du Pont, Bernin, St Ismier, St Nazaire les Eymes, Meylan, St Aupre, St Etienne de Crossey, Plateau des Petites Roches,

Voreppe, Le Sappey en Chartreuse.

Montant de la prestation sur 3 ans (avec plus de 25 jours de formation / an) : 65 000 € TTC

Au-delà des journées formations, des visites d'échanges de pratiques ont également été proposées aux communes. Ainsi, des agents et des élus des communes de St Laurent du Pont, Entremont le Vieux, St Martin le Vinoux, Quaix en Chartreuse, le Sappey et Miribel les Échelles se sont retrouvés à St Pierre de Chartreuse le temps d'une journée avec le témoignage du cuisinier. La commune de St Pierre de Chartreuse s'est également illustrée en participant au « Concours des Cantines rebelles ».

Enfin, des actions autour de la valorisation des produits locaux auprès d'un public fragile et précaire ont été entreprises pour la première fois en partenariat avec le Centre social des Pays du Guiers et l'association Les Amis du Parc. Cette opération a permis de tisser des liens avec des personnes parfois éloignées des questions alimentaires par la réalisation d'ateliers cuisines à St Laurent du Pont et de visites de fermes à Miribel les Échelles.

Montant alloué : 4 770 € TTC

Redéployer des variétés anciennes et/ou locales maraîchères et arboricoles

Dans le cadre de la démarche de Redécouverte du patrimoine végétal cultivé de Chartreuse, le partenariat entre le Parc et le Lycée horticole de Saint-Ismier a été renouvelé en 2022 pour 3 ans. Le Lycée est désormais en charge de la conservation des 70 variétés collectées en Chartreuse ou dans les conservatoires de graines. Le Lycée met aussi en culture 10 à 12 variétés locales par an, les multiplie et les diffuse sous l'appellation semences d'ici à la jardinerie du Lycée.

Le Parc a également fait une intervention durant « l'École d'été de l'agriculture urbaine », événement international organisé par le Lycée et la ville de Grenoble en mai.

Une formation « Faites vos graines » a été accueillie par le Lycée du Bocage à Chambéry et a permis à 12 personnes de se former à la collecte et conservation de graines à partir des légumes du jardin. Deux journées de formation taille et greffe des arbres fruitiers sur Saint-Pierre de Genebroz ont mobilisé 14 et 17 personnes.

Le Parc est intervenu par ailleurs dans les « Les Rencontres du Patrimoine alimentaire alpin » en avril, dans l'objectif de transférer expériences et savoir-faire collectées dans la démarche Redécouverte et de participer au projet de candidature Unesco du patrimoine alimentaire alpin portée par le Parc Massif des Bauges.

Préserver la qualité de l'eau issue des forêts

Un grand nombre de captage d'eau potable se situant en forêt, il est indispensable de sensibiliser les propriétaires forestiers concernés à leur responsabilité en matière de gestion forestière. Le Parc s'est associé à plusieurs collectivités (Pays Voironnais, Cœur de Chartreuse, Grenoble Alpes Métropole) pour finaliser un outil de sensibilisation. Environ 1 300 propriétaires ont été informés sur une quarantaine de communes du Parc sur le Pays Voironnais, Cœur de Chartreuse et Grenoble Alpes métropole.

ZOOM

LEADER - ÉCONOMIE DE PROXIMITÉ

Développement du Groupement des Paysans, Artisans et Créateurs de Chartreuse

L'année 2022 est une année de développement pour le groupement : grâce à l'embauche d'un salarié et des investissements matériels, des marchés nocturnes ont pu être mis en place sur le secteur des Entremont à l'été 2022. Afin de dynamiser le réseau, les adhérents se sont rencontrés régulièrement autour de « petits déjeuners mensuels », et une boutique en ligne a vu le jour. Le programme LEADER accompagne ce projet de développement des productions et savoirs faire locaux, qui dynamise l'économie locale tout en diversifiant l'offre touristique.

Coût global du projet : 36 131 €

Subventions : 21 676 € (subvention européenne via le programme LEADER de Chartreuse + Région via le Contrat Parc, communes de St Pierre d'Entremont Isère et Savoie et d'Entremont le Vieux)



Développement de la production de plantes aromatiques et médicinales

Quintessence de Chartreuse est une ferme qui produit et transforme des plantes aromatiques et médicinales sur la commune de Saint-Pierre-d'Entremont Savoie depuis 2018.

Les terrains sont travaillés en traction animale ou à la main, et les plantes cultivées sont labélisée en agriculture biologique.

Le programme LEADER est intervenu dans les travaux d'aménagement d'un laboratoire de transformation qui permettra de transformer (et donc également de cultiver) plus du double de la production annuelle, d'ouvrir un atelier de distillation et de proposer un point de vente à la ferme.

Coût global de l'opération : 71 746 €

Subventions de 28 698 € (subvention européenne via le programme LEADER de Chartreuse + Conseil Savoie Mont-Blanc)



Développement du GAEC de Plantimay

Suite à une augmentation du nombre d'expédition, la ferme de Plantimay (Saint Joseph de Rivière) a réalisé un quai d'expédition ainsi qu'une chambre froide attenante. Cela leur permet de stocker leurs commandes sur palettes dans la chambre froide et de pouvoir ensuite les charger directement dans le camion via le quai.

Coût global des travaux : 29 360 €

Subventions de 11 744 € (subvention européenne via le programme LEADER de Chartreuse + département de l'Isère)



Développement de la SICA du Granier en Chartreuse

Pour suivre le développement de l'activité commerciale de la vente, la SICA du Granier a créé des emplois supplémentaires, et investi dans un véhicule frigorifique et une remorque supplémentaire pour être plus présent sur les marchés de proximités. L'accueil de nouveaux salariés nécessite également des travaux d'aménagement de locaux supplémentaires.

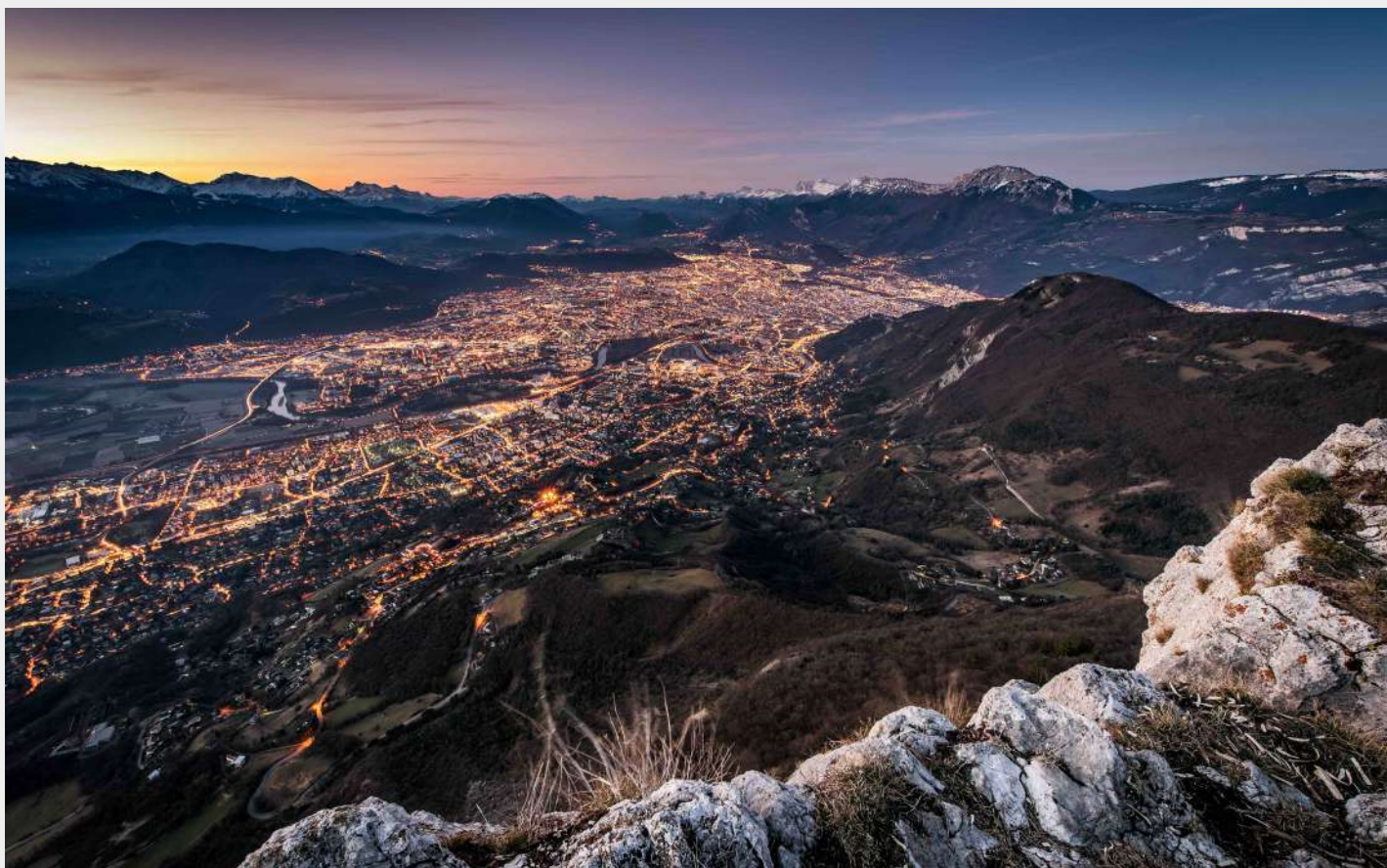
Montant global de l'opération : 95 383 €

Subventions : 38 153 € (subvention européenne via le programme LEADER de Chartreuse + Département de la Savoie)



AXE 3

UNE CHARTREUSE EN TRANSITION



UN TERRITOIRE FERTILE POUR DE MULTIPLES TRANSITIONS

Se projeter dans l'avenir et définir les changements à initier dès aujourd'hui, voilà ce que nous avons voulu pour ce troisième axe consacré aux transitions. Ce sont des défis difficiles, mais nous savons qu'il faut les relever. Cette nécessité d'adaptation se traduit notamment par la volonté d'être un territoire à énergie positive, c'est-à-dire d'arriver à consommer autant d'énergie que nous en produisons.

Il s'agit aussi d'identifier les comportements et besoins de déplacements afin de renforcer les dispositifs en place ou d'expérimenter de nouveaux services qui favorisent une mobilité douce.

Se projeter dans l'avenir et définir les changements à initier dès aujourd'hui, voilà ce que nous avons voulu pour ce troisième axe consacré aux transitions. Ce sont des défis difficiles, mais nous savons qu'il faut les relever. Cette nécessité d'adaptation se traduit notamment par la volonté d'être un territoire à énergie positive, c'est-à-dire d'arriver à consommer autant d'énergie que nous en produisons.

Il s'agit aussi d'identifier les comportements et besoins de déplacements afin de renforcer les dispositifs en place ou d'expérimenter de nouveaux services qui favorisent une mobilité douce. Le territoire se saisira des opportunités offertes par le numérique, aussi bien en matière d'activités et de services, pour créer de l'emploi, mais aussi du lien social. Enfin, ces différentes dynamiques peuvent être à l'origine de nouvelles manières d'agir... L'expérimentation et l'innovation sont dans l'ADN du Parc naturel régional de Chartreuse depuis toujours.

TENDRE VERS UN TERRITOIRE À ÉNERGIE POSITIVE

MAÎTRISER LES CONSOMMATIONS ÉNERGÉTIQUES DANS LEUR DIVERSITÉ

Sensibiliser les jeunes à la maîtrise des consommations énergétiques

79 élèves de 3 classes sur 2 communes du territoire du Parc ont participé en 2021/2022 au projet pédagogique « Ma quête d'écoconstruction » qui vise à sensibiliser les jeunes aux notions de bio-climatisme, d'écoconstruction, d'isolation, d'énergie grise.

*Budget alloué : 1 500 euros
(cf annexe 1 répartition des projets pédagogiques par communes)*

Favoriser la rénovation énergétique des logements via l'organisation de matinées conseil rénovation

Sur l'automne 2022, deux matinées conseil rénovation ont été organisées, à Novalaise, en partenariat avec le Syndicat Mixte de l'Avant Pays Savoyard, et à Barberaz, en partenariat avec Grand Chambéry Agglomération. Ces manifestations ont été un succès (120 porteurs de projet se sont déplacés) et ont permis d'apporter des réponses concrètes aux habitants du territoire. Une quinzaine d'artisans se sont également mobilisés.



Financer les audits énergétiques de bâtiments communaux

Le Parc a permis le financement d'audits énergétiques de bâtiments communaux, à 50%, via les Certificats d'Economie d'Énergie :

- 3 communes ont été financées sur des dossiers montés en 2022 : Biviers, Bernin, St Pierre d'Entremont Isère, pour un montant total d'aides de 18 000 € HT
- Plusieurs autres communes ont été accompagnées

en 2022, pour un montage de dossier : Le Touvet, Crolles, St Ismier, La Terrasse, Meylan, St Martin le Vinoux, St Thibaud de Couz, La Sure en Chartreuse, St Etienne de Crossey

- Le Parc a par ailleurs, soutenu financièrement quatre dossiers de financements d'audits énergétiques pour les communes de St Thibaud de Couz, Entremont le Vieux, St Ismier et St Christophe sur Guiers, pour un montant de 16 400 €HT d'aides.

Accompagner d'autres type de porteurs de projets sur des rénovations performantes

En 2022, le Parc a également accompagné la réhabilitation de la maison Lacordaire du Monastère de Chalais, avec isolation des murs extérieurs, du grenier, du sol, mise en place d'un chauffage bois granulé et ventilation, ainsi que menuiseries performantes en bois de Chartreuse. Le montant des dépenses énergétiques a été d'environ 180 000 € HT, et le Parc a pu apporter une aide financière de 40 000 € HT, via le Contrat Parc avec la Région. Accompagner la rénovation de ce type de bâtiment a un fort intérêt d'effet levier et d'exemplarité, puisque c'est un bâtiment qui accueille du public, et qui permet de continuer à positionner le Parc comme interlocuteur privilégié sur la question de la rénovation énergétique.

Favoriser un éclairage de qualité, sobre, performant et respectueux de l'environnement nocturne

En novembre 2022 a eu lieu la clôture du programme de coopération LEADER « Un éclairage raisonné pour des Parcs étoilés », en partenariat avec les Parcs du Pilat et du Massif des Bauges.

En octobre a eu lieu la deuxième édition du « Mois de la Nuit ».

Le Parc a choisi de financer des animations grand public organisées par les communes : 500 € par commune pour un budget total de 7000 €.

18 communes ont mis en place 29 animations sur le territoire du Parc : observations du ciel, conférences, expositions photo, balades nocturnes accompagnées, spectacles...

Cette opération a concerné les communes suivantes : St Etienne de Crossey, Entremont le Vieux, Crolles, Bernin, Miribel les Echelles, St Egrève, La Sure en Chartreuse, Porte de Savoie, La Tronche, St Joseph de Rivière, Coublevie, St Pierre d'Entremont 38, Ste Marie d'Alloix, Le Touvet, Meylan, St Vincent de Mercuze, Sarcenas, La Terrasse, St Martin le Vinoux.



En parallèle, le Parc a financé des travaux de rénovation de l'éclairage public : 6 communes ont été aidées (St Baldoph, Sarcenas, Le Fontanil, St Christophe sur Guiers, St Christophe la Grotte et St Egrève), pour un montant d'aide total de 67 000 €HT. (détail par commune en Annexe 7)

Enfin, cette année a aussi été marquée par l'engagement du Parc dans un projet d'identification de la trame noire sur le corridor Bauges Chartreuse : croisement des données techniques d'éclairage public et d'une cartographie naturaliste (enjeux et étude de populations de chiroptères), pour aboutir à des préconisations de travaux de la part des communes. Deux communes du Parc sont concernées et accompagnées dans le cadre de cette étude : Myans et St Baldoph.

Lancement d'une démarche autour de la prise en charge de la précarité énergétique

En lien avec la société citoyenne de production d'énergie renouvelable Energ'Y Citoyenne, rayonnant sur le territoire de Grenoble-Alpes Métropole, le Parc a contribué à organiser une action d'information et de sensibilisation à propos du dispositif SOLENI, un programme permettant d'identifier et de travailler avec les foyers en situation de précarité énergétique. Dans un premier temps, les communes de : Proveysieux, St Martin le Vinoux, Corenc, le Sappey, Meylan prévoient de solliciter le dispositif.

DÉVELOPPER UN MIX D'ÉNERGIES RENOUVELABLES, COMPATIBLE AVEC LES CONTRAINTES ENVIRONNEMENTALES ET LA QUALITÉ PAYSAGÈRE

Développement de la production de chaleur renouvelable sur le territoire

Le Parc a accompagné le réseau de chaleur privé de St Pierre d'Entremont Isère et Savoie via la coordination des échanges entre les deux communes, la société Chartreuse Energie et l'ADEME. Cette coordination a permis de mettre les acteurs autour de la table, et a abouti à l'organisation d'une réunion publique en décembre 2022, par la société Chartreuse Energie, permettant d'identifier les enjeux liés à ce réseau, et les leviers disponibles pour permettre la pérennisation du service.

Ensuite, de façon plus générale, le Parc a contribué à la mise en place du contrat chaleur renouvelable porté par la CC Cœur de Chartreuse et la Communauté d'agglomération du Pays Voironnais. Ce contrat permet de financer les études et les investissements liés à la mise en place de système de production de chaleur renouvelable, bois énergie ou solaire thermique principalement, pour les communes et les acteurs socio-économiques du territoire. Plusieurs communes ont commencé à être accompagnées dans ce cadre : St Laurent du Pont, St Pierre de Chartreuse, La Buisse, Coublevie, St Aupre, Entre-deux-Guiers, Voreppe.

Développement de la production d'électricité renouvelable

Pour rappel, le Parc est actionnaire des sociétés citoyennes suivantes, qui produisent majoritairement de l'électricité via des panneaux photovoltaïques : Le Solaret sur Cœur de Savoie, EnergiCimes sur Grand Chambéry, Energ'Y Citoyennes sur Grenoble-Alpes Métropole, Buxia Energies sur le Pays Voironnais, Grési 21 sur le Grésivaudan. En 2022, le Parc a continué la mise en relation entre ces sociétés et des communes qui pourraient être intéressées pour mettre à disposition leurs toitures. Cette année a également été l'année de création d'une antenne locale Cœur de Chartreuse de la société Buxia Energies.

Enfin, le Parc assure toujours les réponses à des sollicitations de communes, d'entreprises, et de particuliers, sur les aides disponibles pour mettre en place des panneaux photovoltaïques. Il travaille en étroite collaboration avec l'Ageden, l'Asder et l'ALEC qui sont les trois espaces info énergie du territoire et qui prennent en charge les nombreuses demandes des particuliers et des entreprises.

Encadrer le développement de tout projet d'énergie renouvelable

Dans ce but, le Parc a organisé une concertation autour du projet de microcentrale sur la Vence à Quaix en Chartreuse, avec les associations naturalistes de la Plateforme environnement.

Le Parc a par ailleurs émis des avis et recommandations sur les projets d'ombrières photovoltaïques sur Voreppe et Entre-deux-Guiers, a rencontré un porteur de projet souhaitant développer une activité de production de granulés de bois et de méthanisation sur Saint-Cassin et s'est exprimé dans le cadre des Comités départementaux de la transition écologique sur les projets de cartographie du développement éolien et la prise en compte des enjeux locaux.



RENFORCER LA RÉSILIENCE DU TERRITOIRE AU CHANGEMENT CLIMATIQUE

ADAPTER LE TERRITOIRE AUX IMPACTS DU CHANGEMENT CLIMATIQUE SUR LES RISQUES, L'ENVIRONNEMENT, LES RESSOURCES ET LES FILIÈRES ÉCONOMIQUES QUI EN DÉPENDENT

Sensibiliser les jeunes aux effets du changement climatique

228 élèves de 10 classes de 4 communes ont été sensibilisés au changement climatique et à la transition écologique par l'intermédiaire des projets « Le 4E : Élèves Économistes En Énergie » et « Watty à l'école » au cours de l'année 2021/2022.

*Budget alloué : 3780 euros
(cf annexe 1 répartition des projets pédagogiques par communes)*

Les lundis du Parc

Depuis 2021, le Parc organise des cycles de webinaires, intitulés "Les lundis du Parc", à destination des élus du territoire, et en particulier des délégués Parc. L'objectif de ces webinaires est de permettre de mieux connaître l'action du Parc, la gouvernance, les missions et le contenu de la Charte. Plusieurs dates sont proposées, avec pour chacune d'entre elles, une thématique spécifique abordée.

En juin 2022, deux nouveaux webinaires ont été organisés, sur les thématiques suivantes : changement climatique en forêt et alimentation locale et circuits courts. Ces webinaires ont rassemblé une vingtaine d'élus, du Grésivaudan, de la Communauté de communes Cœur de Chartreuse, du Pays Voironnais ou encore de la Communauté de communes du Lac d'Aiguebelette. Ils ont permis de soulever des questions importantes, tout en permettant une appropriation du Parc et en favorisant le sentiment d'appartenance au territoire et l'interconnaissance, entre élus de différentes communes.

ZOOM

SENSIBILISER AUX CHANGEMENTS CLIMATIQUES ET SOCIÉTAUX, ET S'INSPIRER DES INITIATIVES LOCALES

Le projet « Raconte-moi tes lendemains qui chantent / 10000 pas de côtés en Chartreuse », s'est déroulé en Chartreuse à la rencontre des habitants, associations, et collectivités du territoire dans une démarche de collecte des initiatives collectives ou individuelles ayant mis en place des actions illustrant des actes de transitions. La conteuse Laurence Druon a ainsi réalisé une itinérance à pied en 9 étapes et collecté des témoignages pour reconstituer des récits lors de 4 ateliers et produire des temps de spectacles de village en village, de site en site au travers de la Chartreuse. Les lieux ont été très diversifiés : un lieu de spectacle de plein air à la carrière à Miribel-les-Echelles, 4 bars-restaurants (Entre-deux-Guiers, St Pierre d'Entremont Isère, St Pierre de Chartreuse), 2 campings (Entremont-le-Vieux, Sappey-en-Chartreuse, 1 colonie de vacances, 1 boulangerie (St Pierre d'Entremont Savoie), 1 chambre d'hôtes à Saint-Pierre de Chartreuse, au Col du Coq au Plateau des Petites Roches et dans un parc à Saint Laurent du Pont. Ce sont plus de 300 personnes qui ont pu participer et bénéficier de cette proposition. Cette action a également permis la réalisation d'un petit film sur la démarche, qui pourra être diffusé pour d'autres temps de rencontres et d'échanges sur les transitions.

Budget dédié par le Parc : 5 000 €



Création d'un outil de sensibilisation aux effets du changement climatique sur les paysages du territoire

Le Parc et le Pays Voironnais ont lancé la réalisation d'un outil, intitulé « Paysages à +2 degrés ». Cet outil prospectif a pour objectif de sensibiliser aux effets du changement climatique à partir des paysages emblématiques de notre territoire. Plusieurs thématiques associées à plusieurs paysages ont ainsi été sélectionnées :

- Agriculture : plaine de Moirans & Roche Véran à St Pierre d'Entremont.
- Forêt : Grande Sure / La Sure en Chartreuse.
- Urbanisme (villes et villages) : centre-ville de Voiron et Entre-deux-Guiers.
- Tourisme et ressource en eau : Lac de Paladru

In fine, l'outil permettra de disposer, pour chaque thématique, d'un triptyque de photos : ancienne (sur base d'archives) / actuelle / projection future, ainsi que de textes explicatifs sur les éléments représentés, et les manières d'atténuer et de s'adapter à ces changements.

Budget alloué : 4000 €

Animer les actions et réflexions pour la prise en compte du changement climatique en forêt

Le Parc a animé un groupe de travail dédié à la forêt et au changement climatique réunissant les principaux acteurs concernés (CRPF, ONF, CA, GSC38, UFP73, gestionnaires, conseil scientifique et la plate-forme environnement).

2 communes (Proveysieux et Quaix en Chartreuse) ont été accompagnées pour des travaux de plantation sur une dizaine d'hectares pour un montant d'environ 17 000 €.

Le Parc a également participé à une réunion sur les incendies de Voreppe organisé par la commune.

Améliorer le suivi des impacts du changement climatique sur les paysages, les milieux naturels fragiles et les activités économiques

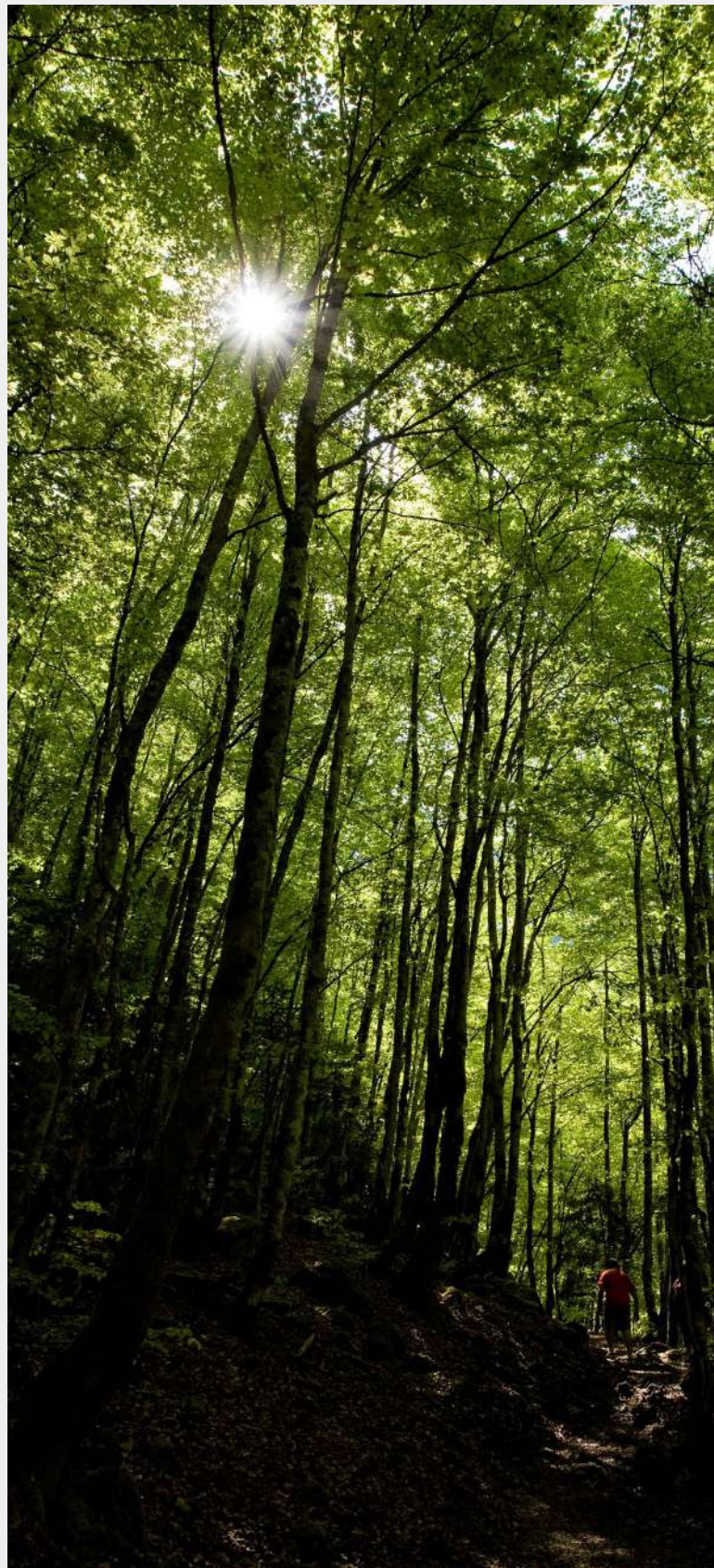
Dans ce but, le Parc a poursuivi en 2022 sa participation aux deux démarches suivantes :

- dispositif ORCHAMP (Observatoire des Relations Climat-omme-milieu Agrosylvopastoraux du Massif alPin), porté par le Laboratoire d'Ecologie Alpine (LECA), pour lequel le Parc réalise le contrôle et le remplacement des capteurs de température disposés à différentes altitudes, le long de deux transects (Rachais et Chamechaude). Les résultats du suivi de ces placettes sont disponibles ici : <https://orchamp.osug.fr/sites>

- Le programme CIMAE (Climatic Impact on Mountain Aquatic Ecosystems), porté par INREA, Université Savoie Mont Blanc, FNE 74 et d'autres partenaires, vise à étudier l'impact du changement climatique sur les zones humides d'altitude ainsi que sur la faune et la flore qu'elles abritent.

En 2021, le Parc a identifié 4 zones humides à intégrer au projet : 3 zones humides sur le massif de la Grande Sure et une zone sur le massif du Grand Som.

Il a coordonné et réalisé les 1ers relevés de terrain sur ces sites en partenariat avec l'ONF. En 2022, une seconde série de relevés sur 2 sites (doline d'Hurtière à la Grande Sure et tourbière de Bovinant au Grand Som) a permis l'observation d'amphibiens et de libellules sur ces sites.



DÉVELOPPER DES MODES DE DÉPLACEMENT ALTERNATIF À L'UTILISATION INDIVIDUELLE DE LA VOITURE

DÉVELOPPER L'UTILISATION COLLECTIVE DES VOITURES INDIVIDUELLES

Accompagnement dans la mise en place d'un service de minibus solidaire partagé

Le Parc a accompagné la création de la première station d'autopartage en cœur de massif à Saint Pierre de Chartreuse. Ce projet pluriel a également permis le lancement d'un service de transport à la demande pour le marché et la distribution alimentaire ainsi que pour du portage de repas à domicile en lien avec les restaurateurs locaux. Services portés par le CCAS. 13 utilisateurs réguliers utilisent ce service en usage externe

Soutien du Parc pour cette année d'expérimentation : 3 000 €



Lancement de l'expérimentation sur l'autopartage entre particuliers :

3 réunions d'informations ont été organisées : réseau des ambassadeurs, au Sappey en Chartreuse, à St Etienne de Crossey / St Aupre réunissant une soixantaine de participants au total. Fin 2022, 3 groupes d'autopartage étaient formés au Sappey en Chartreuse et 4 groupes en cours de création. Au total, 15 personnes se sont lancées lors de la phase de démarrage du projet.

Développer le covoiturage

Le Parc a assuré la mise en réseau d'acteurs et l'accompagnement technique de groupes d'habitants sur le covoiturage :

- Dans les Entremonts (retours d'expériences et présentation d'outils)
- à Saint Etienne de Crossey : mise en réseau d'initiatives et échanges avec les membres du collectif Demain de St Etienne de Crossey pour les outiller dans la mise en place d'un groupe de covoiturage.

DIVERSIFIER L'OFFRE DE TRANSPORT ET FAVORISER L'INTERMODALITÉ

Actions de sensibilisation à l'écomobilité à destination des scolaires et des employeurs

Le Parc a piloté la réalisation d'un plan de mobilité inter-établissements de la zone Chartreuse-Guiers. Ce PDM touche 7 structures partenaires et 600 employés. Une fois le diagnostic réalisé, le plan d'actions a permis de créer une communauté de covoiturage sur Movici. *Le montant engagé pour la réalisation du diagnostic est de 2 000 € TTC*

Le Parc a également travaillé sur l'écomobilité scolaire avec la mise en place du programme Moby à l'école (réalisation d'un plan de mobilité scolaire et actions de sensibilisation dans les 27 classes) sur 5 établissements répartis sur 4 communes (Le Touvet, Porte de Savoie, Biviers et Corenc) sur appel à projet.

Soutien financier du Parc: 15 000 € TTC

Par ailleurs, une première édition du défi mobilité des écoliers a pu être organisé en Cœur de Chartreuse avec 6 classes inscrites et 124 élèves sensibilisés.

(cf annexe 1 répartition des projets pédagogiques par communes)

Au cours de l'année 2021/2022, 79 élèves de 3 classes des écoles des communes de Bernin et St Etienne de Crossey ont participé au projet pédagogique « Mobilité en Chartreuse ». L'objectif est d'amener les élèves à réfléchir sur leur lieu de vie idéal et indirectement sur le sujet de la mobilité et leurs options et leurs habitudes de déplacement.

528 élèves de 21 classes répartis sur 4 communes ont participé au projet pédagogique « Savoir Rouler à Vélo en Chartreuse » en 2021/2022.

Budget alloué : 17 827 €

(cf annexe 1 répartition des projets pédagogiques par communes)

Accompagnement et suivi des échanges avec les partenaires

En vue de faire évoluer les lignes de transports en commun qui desservent le territoire, le Parc a lancé un questionnaire sur 3 communes (Saint Pierre d'Entremont Savoie, Saint Pierre d'Entremont Isère, Entremont le Vieux) au sujet de la ligne S04 pour recueillir les besoins et attentes des habitants. Une centaine de personnes ont répondu au sondage ce qui a ensuite permis de nourrir les échanges avec l'antenne savoyarde de la Région et proposer des ajouts et modifications d'horaires.

DYNAMISER LES SERVICES ET USAGES NUMÉRIQUES EN CHARTREUSE

FAIRE DU NUMÉRIQUE UNE OPPORTUNITÉ POUR DÉVELOPPER DES ACTIVITÉS ET OFFRIR DE NOUVEAUX SERVICES À LA POPULATION

Développement d'une application de suivi et gestion des chemins ruraux et voies communales, au service des communes du Parc

Afin de permettre aux communes de protéger le linéaire de chemins ruraux à travers un plan de voirie, de suivre annuellement le programme d'entretien ou d'état des lieux, le Parc a développé une application ouverte aux EPCI, communes ou bureaux d'études.

Le Parc a formé les élus de 40 communes à l'utilisation de l'application de suivi-gestion (cf Annexe 9 pour le détail)

En parallèle, 6 communes ont bénéficié d'une assistance à maîtrise d'ouvrage pour effectuer un état des lieux et diagnostic de leurs voies communales et chemins ruraux, en vue de la mise à jour de leurs plan et tableau de voirie : Vimines, Montagnoles, Saint Cassin, Saint Baldoph, Porte-de-Savoie et Myans

Montant total de 31 700€ d'aide

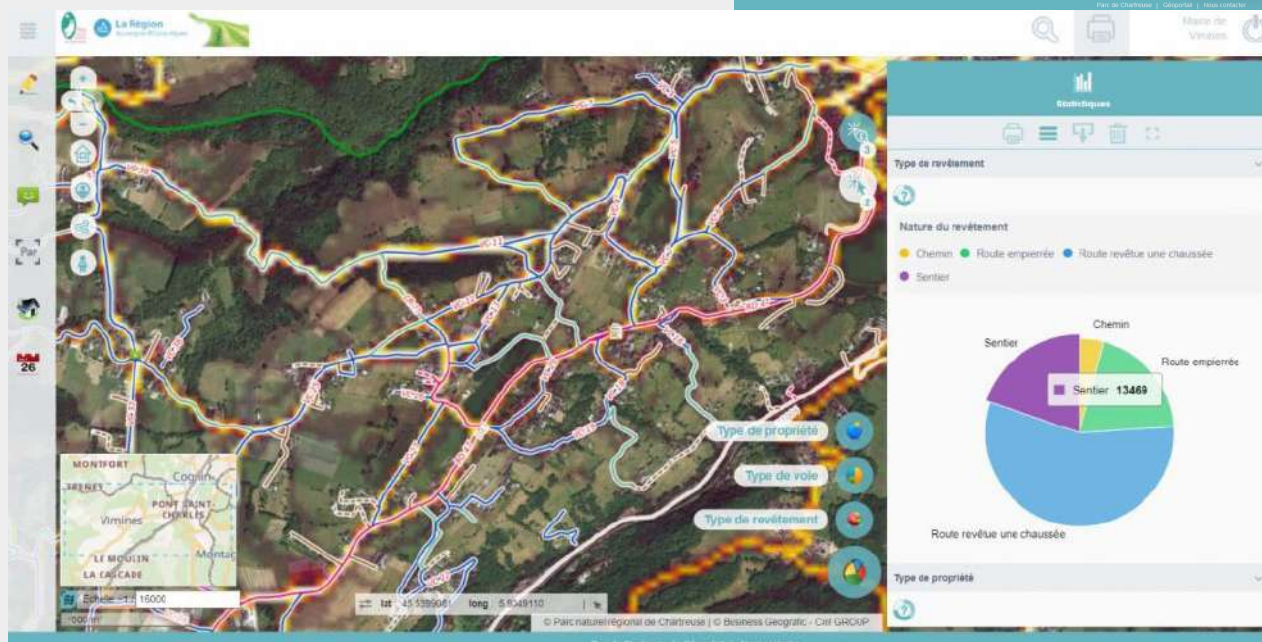
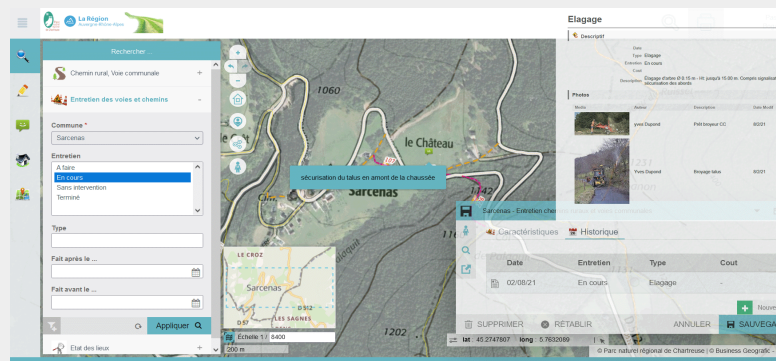
Développement de l'application « itinérances en Chartreuse » pour une démarche de concertation

Afin de favoriser la bonne cohabitation des pratiques et usages sur les sentiers et de structurer au mieux les itinérances, le Parc organise des réunions de concertation avec les communes, collectivités et acteurs concernés, en lien avec les différents projets en cours.

En fin d'année 2022/janvier 2023, le Parc a conçu l'application Itinérances en Chartreuse. Il s'agit d'un outil d'aide à la structuration des itinérances pédestres, équestres et deux roues, ayant pour vocation de faciliter la concertation avec les communes, les EPCI, les gestionnaires d'espaces naturels et autres partenaires du Parc (Isère Cheval Vert, FFRP, etc.) et de valoriser l'ensemble des enjeux liés aux itinérances (tourisme, biodiversité, forêt, pastoralisme, etc.).

Renforcer la sécurité des chantiers et agir sur la surfréquentation en milieu forestier

Le Parc a poursuivi le déploiement de son outil d'information sur les chantiers forestiers à destination des communes et des professionnels (exploitants, gestionnaires). Les offices du tourisme de Cœur de Chartreuse et de Grand Chambéry ont été informés et formés. La mission forêt a assuré une intervention lors d'une formation à destination du personnel des offices du tourisme du massif de Chartreuse.



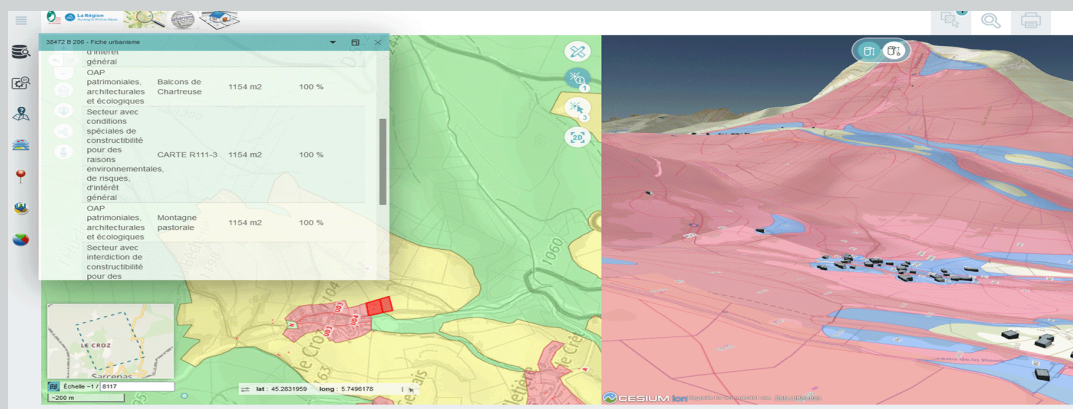
JUMEAUX NUMÉRIQUES

UTILISATION DE LA COMPOSANTE ALTIMÉTRIQUE ISSUE DE RELEVÉS LIDAR, DANS LES AVANT-PROJETS D'URBANISME

Une plateforme d'accès aux données altimétriques haute résolution, issues du Référentiel Très Grande Echelle de l'IGN, permet désormais aux communes, EPCI et bureaux d'études d'accéder via le SIT du Parc, à des calculs de précision décimétrique, dans le cadre d'avant projets.

Un usage Full Web* aux cibles variées :

- Grand public dans une application de porter à connaissance d'un PLUi
- Bureaux d'étude en avant-projet d'aménagement (pentes, cubatures)
- Offices notariaux, architectes (plans de masse, insertion paysagère)
- Elus et techniciens : Applications métiers (gestion des réseaux humides, de l'éclairage public, consultation de PLUi)
- EPCI et communes en instruction d'urbanisme (Autorisation du Droit des Sols)



L'intégration de projets de construction à la norme BIM (Modélisation des Informations du Bâtiment) facilite le travail d'insertion des maquettes, en lien avec les cabinets d'architecte ou d'urbanisme.

En chiffres :

74 communes utilisatrices, 5 EPCI

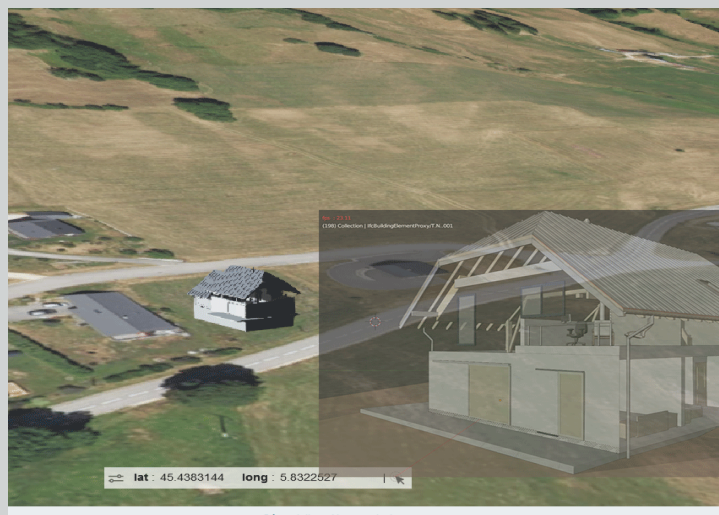
25 bureaux d'études (paysagistes, architectes, maîtres d'œuvre)

3 webinaires de prise en main des outils, à l'usage des communes

40 communes utilisatrices de l'orthophotoplan très haute définition (5 cm)

*Full web :

logiciel directement accessible depuis le web via un navigateur



ACCOMPAGNER DE NOUVELLES FORMES DE TRAVAIL, D'ACTIVITÉS ET DE VIVRE ENSEMBLE

RÉINVENTER LES FAÇONS DE TRAVAILLER ET CONTRIBUER AU BIEN-ÊTRE

Favoriser et accompagner l'adaptation des services culturels à la population

Le Parc apporte son appui et son accompagnement à de nombreuses manifestations culturelles, artistiques, sportives et de découvertes sur le territoire, comme autant de services à la population et à la dynamique de la vie locale. Ce sont ainsi une 20aine de manifestations correspondant aux valeurs du Parc qui ont été soutenues en 2022 sur tout le territoire.

(Voir tableau en annexe 4)

Budget total alloué : 18 000 €

Le Parc soutien aussi des sportifs de haut-niveau, comme ambassadeurs du territoire. En 2022, 6 sportifs ont été soutenus, 2 « séniors » et 4 « espoirs » pour un budget total de 5 000 €.

EXPÉRIMENTER DE NOUVELLES EXPÉRIENCES ARTICULÉES AUTOUR DES RESSOURCES LOCALES

Sensibiliser le grand public et les jeunes à la diversité des ressources locales

Au cours de l'année 2021/2022, 977 élèves de 40 classes répartis sur 13 communes et 150 jeunes de 5 groupes en hors temps scolaires répartis sur 5 communes ont été sensibilisés à l'alimentation locale via le projet « Découverte de l'agriculture et de l'alimentation en Chartreuse », aux usages du bois ou alors aux sports et nature via les projets « Echappées nordiques et alpines en Chartreuse » ou « Trail, santé et nature ».

Budget alloué : 15 322 euros
(cf annexe 1 répartition des projets pédagogiques par communes)

Mieux expliquer la gestion et l'exploitation forestière aux usagers, scolaires et professionnels

Un livret pédagogique sur la forêt de Chartreuse destiné aux 8-12 ans a été imprimé et diffusé Le Parc a également poursuivi la sensibilisation du grand public à travers les manifestations « vis ma vie de bucheron » avec l'appui de fibois38, de l'ONF et du CNPF. 12 visites de chantier forestier et de forêt ont été animées avec l'appui des professionnels durant l'été. 192 personnes ont suivi les sorties dont 60 % d'habitants du territoire ou de sa proximité. Le Parc a accompagné plusieurs animations dans le cadre des Forestivités sur le massif de Chartreuse réunissant un total près de 500 personnes :

- Une sortie « vis ma vie de forestier » animée par Fibois
- Une sortie marteloscope animée par l'ONF
- Une journée forêt sur Merlas organisée par le Pays Voironnais
- Une plantation citoyenne animée par l'ONF
- Une manifestation « métiers de la forêt et du bois » au Sappey
- Une journée dédiée sur le site des caves de Chartreuse à Voiron

Le coût d'animation sur ces différentes actions est de 8 300 € auxquels s'ajoute un budget dédié de 12 000 €.

Développer une expérimentation autour des systèmes de consignes

Après échanges avec les brasseries artisanales implantées sur le territoire et la SCIC « Alpes consignes », une expérimentation a été lancée en 2022 dans le but d'inviter les consommateurs à déposer leurs bouteilles vides de bières dans des points de collecte identifiés. Des armoires à consignes ont ainsi été confectionnées avec l'appui du Tiers lieu « la Bonne Fabrique » implanté au Sappey et installés dans les brasseries de St Pierre de Chartreuse, St Pierre d'Entremont, Entre Deux Guiers.

Montant alloué pour ces équipements : 1 840 € TTC



LE PARC DE CHARTREUSE, CHEF DE FILE DE LA CANDIDATURE LEADER 2023-2027

« Entre Lacs et Montagnes : Améliorer la qualité de vie et d'accueil pour un territoire résilient »

C'est l'ambition de la candidature LEADER 2023-2027, déposée par le Parc naturel régional de Chartreuse fin décembre 2022 à la Région.

Cinq anciens territoires LEADER de la programmation 2014-2022 (Chartreuse, Massif des Bauges, Avant Pays Savoyard, Pays Voironnais et Belledonne), se sont associés pour piloter l'écriture de ce document.

Fruit de 8 mois d'un travail mené en coopération et concertation avec les 13 EPCI concernées, cette candidature concerne 320 communes réparties sur 3 départements : la Savoie (73), la Haute-Savoie (74) et l'Isère (38).

Le Parc de Chartreuse a été choisi comme chef de file de cette candidature, et portera le futur programme.

Dès le mois d'avril, groupes de travail et ateliers de concertations ont permis à des acteurs de différents horizons de se retrouver autour d'objectifs partagés pour la ruralité de demain.

- 2 Rencontres Territoriales Leader ont réuni plus de 160 acteurs publics et privés
- 7 réunions de travail ont été organisées avec les agents de développement du territoire
- Le Comité de Pilotage, composé d'élus, s'est réuni 5 fois au cours du processus d'élaboration de la candidature, pour arbitrer les décisions à prendre.

3 objectifs sont au cœur de la stratégie :

- Réinvestir les centres-bourgs pour tendre vers la sobriété énergétique,
- Développer un tourisme intégré et respectueux de la vie locale,
- Favoriser les emplois durables et non délocalisables.

Les porteurs de projets publics et privés concernés par ces enjeux pourront alors élarger au programme LEADER, lequel devrait démarrer au deuxième semestre 2023.



ANNEXES

ANNEXE 1 > BUDGET PROJETS PÉDAGOGIQUES PAR COMMUNE	35
ANNEXE 2 > BUDGET ACTION EAU ET NATURA 2000 PAR COMMUNE	37
ANNEXE 3 > BILAN PDIPR 2022	38
ANNEXE 4 > BILAN AIDES AUX MANIFESTATIONS 2022 PAR COMMUNE	39
ANNEXE 5 > RECAPITULATIF DES DIFFERENTS PROJETS PASTORAUX ACCOMPAGNES EN 2022	42
ANNEXE 6 > LEADER SOUTIEN À L'INVESTISSEMENT DES ENTREPRISES DU TERRITOIRE EN 2022	43
ANNEXE 7 > MONTANT DES AIDES ALLOUÉES POUR LES TRAVAUX DE RÉNOVATION DE ÉCLAIRAGE PUBLIC PAR COMMUNE	44
ANNEXE 8 > AIDE AUX TRAVAUX FORESTIERS DE LA DÉMARCHE SYLV'ACCTES POUR FAVORISER LA BIODIVERSITÉ EN FORÊT	45
ANNEXE 9 > COMMUNES FORMÉES À L'APPLICATION DE SUIVI ET GESTION DES CHEMINS RURAUX ET VOIES COMMUNALES	46

ANNEXES 1 > BUDGET PROJETS PÉDAGOGIQUES PAR COMMUNE

Communes	Budget total par commune	Nb de classes ou groupes par commune	Nb d'enfants/ jeunes sensibilisés par commune	Projets pédagogiques / Animations évènements	Nb de classes- groupes par projet	Budget par projet
BERNIN	2 057 €	3	72	Découverte de l'agriculture et de l'alimentation en Chartreuse	2	1 376 €
				Mobilité en Chartreuse	1	681 €
BIVIERS	360 €	1	50	Fête de la nature et des oiseaux	1	360 €
CHAMBERY	4 230 €	9	192	Trail, santé et nature	7	3 810 €
				Séjour "Montagnez-nous" en Chartreuse	1	300 €
				Entretien sentiers et activités	1	120 €
COGNIN	1 012 €	1	25	Le 4E : Élèves Économes En Énergie	1	1 012 €
COUBLEVIE	1 993 €	4	93	Découverte de la forêt de Chartreuse	3	1 960 €
				Salon territoire Chartreuse	1	33 €
CROLLES	1 960 €	3	84	Découverte de la forêt de Chartreuse	3	1 960 €
ENTRE DEUX GUIERS	8 190 €	15	385	Les botanistes en herbe	1	720 €
				Graines de rivières sauvages	6	4 538 €
				Savoir Rouler A Vélo en Chartreuse	2	1 480 €
				Des vêtements extraordinaires inspirés par notre territoire de Chartreuse	1	400 €
				Une année de 6ème en Chartreuse... Suivons ce chemin au fil des saisons...	1	503 €
				Salon territoire Chartreuse	3	49 €
				Spectacle "Extrémités" - Groupe réseau handicap	1	500 €
ENTREMONT LE VIEUX	2 238 €	6	166	Prise de vue buissonnière	1	660 €
				Séjour Classe Parc centre la Grénery - école Lyon	2	700 €
				Musique et montagne	2	425 €
				Salon du livre	1	453 €
GRENOBLE	1 480 €	2	53	Savoir Rouler A Vélo en Chartreuse	2	1 480 €
LA TERRASSE	4 625 €	6	152	Savoir Rouler A Vélo en Chartreuse	6	4 625 €
LA TRONCHE	1 147 €	3	61	Découverte faune et flore de Chartreuse à toutes les saisons	3	1 147 €
LEPIN LE LAC	1 307 €	2	51	Découverte de la forêt de Chartreuse	2	1 307 €
LE FONTANIL CORNILLON	600 €	6	151	Alimentation et patrimoine de Chartreuse	6	600 €
LE PONT DE BEAUVOISIN	300 €	7	164	Plein air / montagne Chartreuse	7	300 €
LE SAPPEY EN CHARTREUSE	1 191 €	3	59	Watty à l'école	2	691 €
				Bivouac en Chartreuse	1	500 €
LES ECHELLES	4 820 €	12	287	Watty à l'école	2	691 €
				Echappées nordiques en Chartreuse	2	1 489 €
				Trail, santé et nature	4	2 575 €
				Salon territoire Chartreuse	4	65 €
MEYLAN	555 €	1	23	Découverte de la Réserve naturelle des Hauts de Chartreuse	1	555 €
PLATEAU DES PETITES ROCHES	5 601 €	10	242	Découverte de la forêt de Chartreuse	1	654 €
				Prise de vue buissonnière	2	1 320 €
				Découverte de la Réserve naturelle des Hauts de Chartreuse	2	1 110 €
				Watty à l'école	3	1 037 €
				Savoir Rouler A Vélo en Chartreuse	2	1 480 €
ST ALBAN DE MONTBEL	689 €	1	24	Découverte de l'agriculture et de l'alimentation en Chartreuse	1	689 €
SAINT AUPRE	2 064 €	4	87	Découverte de la forêt de Chartreuse	1	654 €
				Les botanistes en herbe	3	1 410 €
SAINT CHRISTOPHE LA GROTTTE	1 200 €	2	61	Des vêtements extraordinaires inspirés par notre territoire de Chartreuse	1	400 €
				Spectacle de Noël des jeunes de Chartreuse	1	800 €
SAINT CHRISTOPHE SUR GUIERS	1 500 €	3	68	Ma quête d'écoconstruction	1	500 €
				Les apprentis montagnards en Chartreuse	1	500 €
				Séjours multi-activités en Chartreuse	1	500 €

SAINT EGREVE	3 027 €	5	119	Découverte de la forêt de Chartreuse	2	1 307 €
				Prise de vue buissonnière	2	1 320 €
				Biathlon hors neige	1	400 €
SAINT ETIENNE DE CROSSEY	6 851 €	10	245	Mobilité en Chartreuse	2	681 €
				Savoir Rouler A Vélo en Chartreuse	7	5 920 €
				Découverte de la chartreuse à travers la spéléo	1	250 €
SAINT ISMIER	4 164 €	12	299	Le Patrimoine culturel de mon village, c'est quoi ?	1	1 000 €
				Echappées nordiques en Chartreuse	2	1 188 €
				Echappées alpines en Chartreuse	2	996 €
				Les apprentis montagnards en Chartreuse	5	250 €
				Les paysages de Chartreuse	1	130 €
				Ateliers bois	1	600 €
SAINT JEAN DE COUZ	346 €	1	24	Watty à l'école	1	346 €
SAINT JOSEPH DE RIVIERE	2 371 €	4	104	Echappées nordiques en Chartreuse	2	891 €
				Savoir Rouler A Vélo en Chartreuse	2	1 480 €
SAINT LAURENT DU PONT	12 620 €	32	716	Découverte de la forêt de Chartreuse	5	3 265 €
				Découverte de l'agriculture et de l'alimentation en Chartreuse	2	1 376 €
				Entrons dans le Moyen-âge par le jardin cartusien	3	2 400 €
				Prise de vue buissonnière	2	1 320 €
				Ma quête d'écoconstruction	2	1 000 €
				Découverte faune et flore de la tourbière de l'Herretang	3	530 €
				Salon territoire Chartreuse	8	130 €
				A la rencontre de l'arbre et découverte de la Chartreuse sous terre	2	750 €
				Animations rivières sauvages et biodiversité	1	500 €
				Chartreuse souterraine, punch pour le pump et activités sportives en Chartreuse	3	931 €
				Les jeunes au sommet	1	418 €
SAINT PIERRE DE CHARTREUSE	4 116 €	10	246	Découverte de la forêt de Chartreuse	4	2 616 €
				Séjours Classes Parc Les Chalets St Hugues - Ecoles Claix et La Chapelle de la tour (38)	6	1 500 €
SAINT PIERRE D'ENTREMONT ISERE	5 200 €	18	415	Séjours Classes Parc centre AROEVEN - Etablissements scolaires Fontaine les vervins (02), Pierrefitte sur Seine (93), Rive de Gier (42), Sausset les pins (13) et Villefontaine (38)	14	3 900 €
				Chartreuse nature toutes saisons	3	882 €
				Les jeunes au sommet	1	418 €
SAINT PIERRE D'ENTREMONT SAVOIE	425 €	2	47	Musique et montagne	2	425 €
SAINT THIBAUD DE COUZ	520 €	1	26	Echange scolaire inter-Parc	1	520 €
VOIRON	3 482 €	18	434	Découverte de la forêt de Chartreuse	2	1 307 €
				Découverte de l'agriculture et de l'alimentation en Chartreuse	1	689 €
				Séjour de cohésion en Chartreuse : découverte d'un territoire	1	496 €
				Sensibiliser aux contraintes environnementales d'un milieu de moyenne montagne	5	260 €
				Salon Territoire Chartreuse	5	82 €
				Cohésion en Chartreuse	2	148 €
				Eco Deco Ski	2	500 €
TOTAL	92 241 €	217	5225		217	92 241 €

Les projets pédagogiques 2021/2022 proposés par le Parc de Chartreuse sont soutenus par :



ANNEXES 2 > BUDGET ACTION EAU ET NATURA 2000 PAR COMMUNE

THEMATIQUE	Commune concernée	Intitulé du projet	coût sur la commune	coût total du projet	MO
LABEL RIVIERE SAUVAGE	Saint-Pierre de Chartreuse	Expérimentation pour l'éradication des renouées asiatiques sur la tête de bassin versant du Guiers mort, rivière sauvage. Première année en 2022 (3 ans d'expérimentation)	coût 2022 : 29700 € HT	89 100 € HT pour 3 ans	PNRC
LABEL RIVIERE SAUVAGE	Saint-Pierre de Chartreuse	Nettoyage de l'ancienne décharge communale de Perquelin ; amélioration de la qualité de l'eau et des berges		103 900 € HT	Commune
LABEL RIVIERE SAUVAGE	Saint-Pierre-De-Chartreuse / Entre-Deux-Guiers / Saint-Laurent-Du-Pont	Etude diatomées sur 3 communes du sous bassin versant du Guiers mort	2131 € TTC par communes	6 394 € TTC	asso Rivières sauvages
LABEL RIVIERE SAUVAGE	Saint-Pierre-De-Chartreuse / Saint-Laurent-Du-Pont	animation du label Rivières sauvages sur les deux communes concernées - pilotage des projets du programme d'actions - accompagnement/ assistance à maîtrise d'ouvrage des autres porteurs	coût par commune : 17% d'un ETP	25% d'1 ETP	PNRC
LABEL RIVIERE SAUVAGE	Saint-Laurent-Du-Pont	Animation pour les fêtes de la Chartreuse		temps agent	
EAU ; LABEL RIVIERE SAUVAGE ; CHANGEMENT CLIMATIQUE	Saint-Pierre-De-Chartreuse / Saint-Laurent-Du-Pont / Entre-Deux-Guiers / Saint-Christophe-Sur-Guiers / Corbel / Saint-Christophe-La-Grotte / Saint-Pierre-D'Entremont 38 Et 73 / Les Echelles / Miribel-Les-Echelles / Saint-Franc / Voissant	Appel à projet « Trame Turquoise » de l'Agence de l'eau Rhône Méditerranée Corse : ce projet intermassif avec le PNR du massif des Bauges, en partenariat avec les associations de pêche et les syndicats de rivières, est mené dans le but d'inventorier et de qualifier les refuges thermiques sur les bassins versants du Guiers et du Chéran Projet sur la période 2022-2024	coût par commune : 3864 € HT	coût pour le BV du Guiers (21 commune dont 9 hors PNRC) : 81 135 € HT	PNRC, PNRM, Associations de pêche
EAU	Saint-Pierre-De-Chartreuse / Saint-Laurent-Du-Pont / Entre-Deux-Guiers / Saint-Christophe-Sur-Guiers / Corbel / Saint-Christophe-La-Grotte / Saint-Pierre-D'Entremont 38 Et 73 / Les Echelles / Miribel-Les-Echelles / Saint-Franc / Voissant	Appel à projets « Eau & Participation citoyenne » de l'Agence de l'eau Rhône Méditerranée Corse pour échanger avec les citoyens, les acteurs locaux et initier des changements de comportement individuels et collectifs pour préserver la ressource en eau Echelle : BV du Guiers et PNRC (21 communes) -> CARTOGRAPHIE DE LA CARTE SENSIBLE : dessin fond de carte, arpentage, retranscription des témoignages -> Pilotage global du projet	coût du bistr'eau + coût carte sensible et pilotage par commune en 2022 : 2000 € TTC	60 587 € TTC pour 2022-2023 Coût total projet 2022 : 29 300 € TTC et 5% d'un ET	PNRC et SIAGA
NATURA 2000	Saint-Pierre-De-Chartreuse / Proveysieux / Saint-Laurent-Du-Pont	Animation du site Natura 2000 du Charmant Som (site sur 3 communes)	coût par commune : 10% d'un ETP	30% d'1 ETP	PNRC
NATURA 2000	Saint-Laurent-Du-Pont / Saint-Joseph-De-Rivière	Animation des sites Natura 2000 de l'Herretang [site sur 2 communes)	coût par commune : 15% d'un ETP	50% d'1 ETP	PNRC
NATURA 2000	Apremont / Chapareillan / Entremont-Le-Vieux / Plateau Des Petites Roches / Porte de Savoie / Sainte-Marie-Du-Mont / Saint-Pierre-D'Entremont 38 Et 73	Sur les 9 communes : Stagiaire pour Actualisation du DOCOB Hauts de Chartreuse + mise en place d'un protocole pour le suivi du sabot de Vénus + 10 % d'un ETP (animation du site + encadrement stagiaire)	445 euros par commune + 10% d'un ETP	coût global : 4000 euros pour le stagiaire et 10% d'un ETP pour le site	PNRC



BILAN 2022



Veille, balisage et entretien du PDIPR

Mission du PNRC

L'action du Parc est ciblée sur les intercommunalités du Pays Voironnais, du Grésivaudan et de Cœur de Chartreuse. Sur ces 3 intercommunalités, le Parc est l'interlocuteur unique du Conseil Départemental de l'Isère pour la mise en œuvre et la gestion du PDIPR.

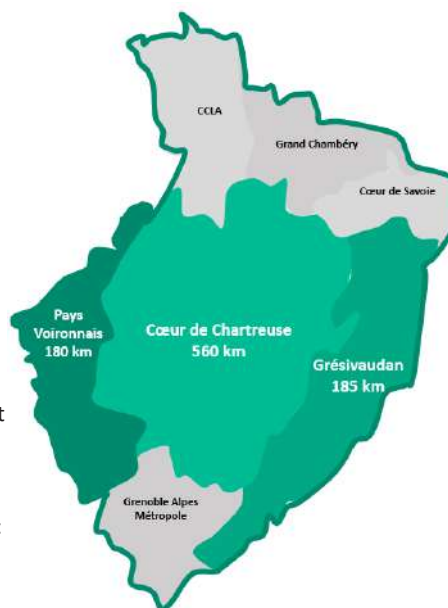
Grenoble Alpes Métropole, Cœur de Savoie, Grand Chambéry et Aiguebelette sont quant à eux gestionnaires de leur réseau. Selon les situations (dégâts, modification d'itinéraires, etc.) le Parc peut être amené à intervenir sur ces secteurs.

Le **Pays Voironnais** assure l'entretien et la signalétique du réseau.

Le Parc intervient sur la veille et l'entretien de la signalétique et du balisage sur la totalité du réseau PDIPR de **Cœur de Chartreuse** (560 km) et sur le secteur Chartreuse du réseau du **Grésivaudan** (185 km). De leur côté, ces deux intercommunalités assurent l'entretien courant des itinéraires : débroussaillage, élagage et gestion des équipements de sécurité.

Les missions lors de la veille :

- Relève des anomalies de terrain (état de l'assise, environnement, signalétique, conflits d'usage, etc.)
- Petit entretien : dégager les marques de balisage peinture ou les poteaux de signalétique de la petite végétation, nettoyer les lames de signalétique, petit débroussaillage
- Reprise du balisage peinture selon les codes de la FFRP.



Entretien de la signalétique – Cœur de Chartreuse & Grésivaudan

Cœur de Chartreuse - 27,5 jours

- 13 poteaux directionnels et 5 poteaux flèches rescellés
- 11 poteaux directionnels et 4 poteaux flèches changés et rescellés
- 8 lames directionnelles et 1 plaque de localisation remplacées
- 38 lames directionnelles refixées et 6 plaques de localisation refixées ou réorientées.

Grésivaudan – 3 jours

- 6 lames directionnelles et 1 plaque de localisation remplacées
- 17 lames directionnelles et 1 plaque de localisation refixées ou réorientées.

Commande de signalétique pour 2023 – Cœur de Chartreuse & Grésivaudan

Cœur de Chartreuse

- 30 lames directionnelles et 11 plaques de localisation commandées.

Grésivaudan

- 29 lames directionnelles et 10 plaque de localisation commandées.

Mise en place de déviation en cas d'intempéries et dégâts

Sur les sentiers ou équipements suivants :

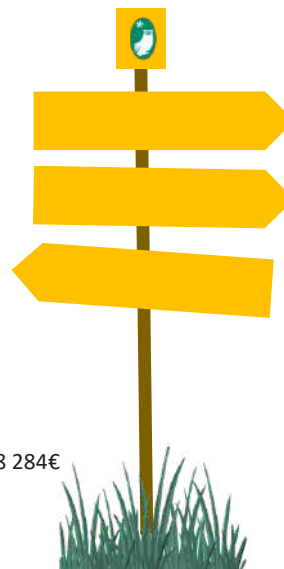
- Passerelle Cul de lampe, à St Joseph de Rivière
- Sentier impraticable suite aux fortes crues du Guiers Mort, à Saint-Pierre-de-Chartreuse
- Tronçon GR965 impraticable suites aux éboulements, au Plateau des Petites Roches

Budget annuel mobilisé = 45 024€

- Appui aux travaux d'entretien des EPCI partenaires : 11 320€

Focus Grésivaudan & Cœur de Chartreuse :

- Agent nature et entreprises locales missionnées sur la veille et signalétique : 28 284€
- Renouvellement de la signalétique (poteaux, lames directionnelles, plaques de localisation) : 5 420€



En utilisant **Suricate**, les pratiquants signalent et géolocalisent les incidents rencontrés lors de leur activité (équipement défectueux, signalétique erronée, etc.) Le Parc et les EPCI sont destinataires de ces alertes relevant de leur périmètre d'intervention.

ANNEXES 4 > BILAN AIDES AUX MANIFESTATIONS 2022 PAR COMMUNE

Commune concernée	Période	Manifestation	Organisateur	Aide PNRC
St-Pierre de Chartreuse	Février	Biennale Neige et Glace Démonstrations et créations de sculptures sur neige et glace dans l'espace public, ateliers publics, création d'une fresque participative	Artistes de Chartreuse	400 €
Sarceñas (Col de Porte)	Saison hiver	2 manifestations sport nordique SNC (Challenge national nordique U17 à Seniors et Course régionale Dauphiné-Savoie)	Ski Nordique Chartroussin (SNC)	2000 €
Plateau des Petites-Roches	Mars-Décembre	En plein milieu de la conversation , Cycle de conférence art et sciences sur le thème de l'anthropocène (4 rdv dans l'année)	Association Les Milieux	1000 €
Cœur de Chartreuse et St-Aupre	Mars / Novembre	Ateliers écritures/compo musicales participatives (Des groupes d'habitants seront invités à écrire des chansons et les interpréter lors de séances d'enregistrement +représentations et edition CD	Association Les Entêtés	1500€
St-Pierre de Chartreuse	Juin	Le Grand Projet Solidaire Ateliers citoyens et « ateliers de la citoyenneté » avec médiation artistique pour valoriser les projets et les talents de Chartreuse, individuels ou collectifs.	Association Le Chant des Fleurs	600 €
Plateau des Petites Roches	25-26 juin	31^{ème} Trail du Grand-Duc / course en montagne de 80 km parcourant et valorisant les plus beaux paysages de Chartreuse	Association Chartreuse Tourisme	1300 €
Le Sappey en Chartreuse	Juin-juillet	Sappey'tille – « fours en fête » / programme culturel et de dynamisation de la vie locale en début d'été ; spectacles sites naturels (forêts) ou patrimonial (village) et construction d'un four mobile pour l'animation du village	Association La Bonne Fabrique	1100 €
Le Sappey en Chartreuse	Juin	Le Sappey en poésie Accueil d'une poète en résidence, créations et ateliers,	AEP du Sappey	200 €

		lectures avec els bibliothèques du secteur et les scolaires, participation au printemps des Poètes		
St-Pierre de Chartreuse	Été 2022	Les Rendez-vous du Pt'it Son scène ouverte musicale en plein air 5 vendredis de l'été en renfort de l'animation estivale	Comité d'animation de St-Pierre de Chartreuse	1000 €
Corbel	25-26 juin 2022	Fête du verre / démonstrations, animations, ateliers, ouvrage, visites, expo en lien avec les découvertes des verreries du 18èmes. de Corbel	Association Mémoire des Entremonts	900 €
St-Christophe la Grotte/ Voie Sarde	10 à 12 dates en Juillet-Août	Spectacle déambulatoire de la Voie Sarde « les voies de la Liberté » Nouvelle création participative avec les habitants et en résonance avec le site historique de la voie sarde + représentations	Association Les Passeurs d'Histoire	1600 €
St-Pierre d'Entremont (château de Montbel)	29-30 Juillet 2022	Mandrin Belle humeur Poursuite de création et diffusion d'un spectacle fédérateur de territoire autour de la figure de Mandrin- représentations en site historique	Association Mandrin Belle humeur	1100 €
Entre-deux-Guiers	Aout 2022	Comice agricole 22 ^{ème} comice et concours d'élevage, promotion des productions agricoles et des métiers, animations tout public et professionnels	Chartreuse élevage	600
Saint-Laurent du Pont Grenoble (Bastille)	Printemps/Automne 2022	Exposition itinérante Paysages et patrimoines de Chartreuse (Maquettes patrimoine et panneaux paysages de Chartreuse : expo en Chartreuse et pour Grenoble capitale Verte)	AVIPAR	900 €
Entremont le Vieux	21 Août 2022	46^{ème} Fête des Paysans et Artisans (valorisation grand public des savoir-faire et productions locales) : thème - le Bois de Chartreuse et ses métiers	AADEC	900 €
Saint-Pierre de Chartreuse	04 septembre 2022	Vulnefly (compétition de marche et vol en boucle toutes les 2h [2km et 850 m de dénivelé], animations,	AADEC	900 €

		concerts, projection films de montagne)		
Barraux	19-20 septembre 2022	Fête des simples : marché, expositions, rencontres, conférences, projections, ateliers autour des plantes aromatiques et médicinales	Syndicat des producteurs de plante de Savoie	600 €
sentiers des communes de La Buisse, Coublevie, Voreppe, La Sure en Chartreuse jusqu'au sommet du Grand Ratz	16 octobre 2022	Le Trail du Buis formule « multi épreuves » est reprise avec deux parcours : <ul style="list-style-type: none"> • Un Trail 21km (21 km et 1000 m de dénivelée positif et négatif) • Une course nature 10km (10 km et 400m de dénivelée positif et négatif) • marche Nordique 8km et une formule « DUO » sur le 21Km. 	Association Le Tail du Buis	400 €
Les Marches / Porte de Savoie	Fin novembre 2022	Livre en Marches : festival du livre et conférences/rencontres avec auteurs	Association Information	1000 €
TOTAL		20 évènements	19 organisateurs	18 000 €

ANNEXES 5 > RECAPITULATIF DES DIFFERENTS PROJETS PASTORAUX ACCOMPAGNES EN 2022

Communes concernées	Nature des investissements	Montant*
La Sure en Chartreuse	Travaux de défrichement	8 230 € HT
St Pierre d'Entremont	Travaux de défrichement	5 170 € HT
St Pierre de Chartreuse, Entremont le Vieux et le Plateau des Petites Roches	Equipement pour améliorer les conditions de travail des éleveurs	12 640 € HT
St Pierre de Chartreuse, Chapareillan et St Pierre d'Entremont (73)	Aménagements de captages de sources et pose de stockage d'eau	83 500 € HT
Entremont le Vieux	Acquisition de tonnes à eau mobile	20 550 € HT
TOTAL		130 090 HT €

*montants totaux des travaux (financement à 70 % par le PPT)

ANNEXES 6 > LEADER SOUTIEN À L'INVESTISSEMENT DES ENTREPRISES DU TERRITOIRE EN 2022

Commune	Entreprise	Projet	Coût du projet	Subvention
Saint-Pierre-de-Chartreuse	Brun Sport	Aménagement d'un local commercial	84 571 €	15 000 €
	Les Clés de Chartreuse	Création d'une activité paysagiste (achat de matériel professionnel)	7 791 €	2 337 €
Saint-Pierre-d'Entremont	SAS des Reines	Investissement pour proposer de nouveaux produits	39 874 €	11 962 €
Saint-Laurent-du-Pont	Cartus Allegret Photo	Acquisition de matériel professionnel innovant	19 371 €	5 811 €
	HB Optique	Réaménagement des espaces d'accueil et de conseil	38 390 €	11 517 €
Saint-Joseph-de-Rivière	Boulangerie Maison 1830	Création d'une boulangerie (achat de matériel professionnel)	113 730 €	15 000 €
Entre-Deux-Guiers	Les Salaisons de Chartreuse	Investissement pour développer la vente sur les marchés et proposer de nouveaux produits	33 663 €	10 098 €
	Un Nuage de Sucre	Création d'une activité traiteur en pâtisserie (travaux et matériel professionnel)	26 152 €	7 845 €
Miribel-Les-Echelles	Brasserie Cœur de Chartreuse	Investissement pour développer l'activité	16 507 €	4 952 €
TOTAL			380 049 €	84 522 €

ANNEXES 7 > MONTANT DES AIDES ALLOUÉES POUR LES TRAVAUX DE RÉNOVATION DE ÉCLAIRAGE PUBLIC PAR COMMUNE

Commune	Montant des aides allouées pour les travaux de rénovation éclairage public
Saint-Baldoph	15 000 €
Sarceñas	9 600 €
Le Fontanil	15 000 €
Saint-Christophe sur Guiers	15 000 €
Saint Christophe la Grotte	2 307 €
Saint-Egrève	10 000 €
TOTAL	66 907 €

ANNEXES 8 > AIDE AUX TRAVAUX FORESTIERS DE LA DÉMARCHE SYLV'ACCTES POUR FAVORISER LA BIODIVERSITÉ EN FORÊT

Commune	Aide Sylv'ACCTES
LA BAUCHE	823 €
ST THIBAUD DE COUZ	1 714 €
ENTREMONT LE VIEUX	1 371 €
ST NAZAIRE LES EYMES	3 391 €
ENTREMONT LE VIEUX	2 098 €
SAINT JEAN DE COUZ	2 885 €
SAINT THIBAUT DE COUZ	4 808 €
LE TOUVET	3 713 €
SAINT-SULPICE	4 023 €
SAINT-ISMIER	4 916 €
PORTE-DE-SAVOIE	1 787 €
ST NAZAIRE LES EYMES	4 618 €
VOREPPE	1 311 €
SAINT NAZAIRE LES EYMES	5 000 €
TOTAL	42 457 €

ANNEXES 9 > COMMUNES FORMÉES À L'APPLICATION DE SUIVI ET GESTION DES CHEMINS RURAUX ET VOIES COMMUNALES

Communes formées	
1	Saint-Pierre-de-Chartreuse
2	Saint-Laurent-du-Pont
3	Miribel-les-Échelles
4	Voissant
5	Saint-Pierre-d'Entremont (Isère)
6	La Tronche
7	Le Sappey-en-Chartreuse
8	Merlas
9	Voreppe
10	Saint-Joseph-de-Rivière
11	Coublevie
12	La Sure en Chartreuse
13	Saint-Christophe-sur-Guiers
14	Entre-deux-Guiers
15	Saint-Pierre-d'Entremont (Savoie)
16	Vimines
17	Novalaise
18	Saint-Thibaud-de-Couz
19	Saint-Franc
20	La Bauche
21	Entremont-le-Vieux
22	Saint-Pierre-de-Genebroz
23	Les Échelles
24	Corbel
25	Marcieux
26	Ayn
27	Saint-Alban-de-Montbel
28	Lépin-le-Lac
29	Saint-Jean-de-Couz
30	Saint-Christophe
31	Dullin
32	Myans
33	Montagnole
34	Saint-Cassin
35	Saint-Baldoph
36	Nances
37	Gerbaix
38	Attignat-Oncin
39	Plateau des Petites Roches
40	Porte de Savoie



Comment suivre l'actualité du Parc de Chartreuse ?



Facebook : @parcdechartreuse



La chaîne Youtube du Parc de Chartreuse



www.parc-chartreuse.net



> Inscrivez-vous à la newsletter du Parc en écrivant à accueil@parc-chartreuse.net ou directement sur le site internet www.parc-chartreuse.net

PARC NATUREL REGIONAL DE CHARTREUSE

Place de la mairie

38 380 Saint-Pierre de Chartreuse

04 76 88 75 20



Parc
naturel
régional
de Chartreuse